



**แผนพัฒนาท้องถิ่นสี่ปี
(พ.ศ.2561 – พ.ศ.2564)**

**องค์การบริหารส่วนตำบลท่ามะลิ
อำเภอเมืองสมุทรปราการ จังหวัดสมุทรปราการ**



ประกาศองค์การบริหารส่วนตำบลตำมะลัง
เรื่อง ประกาศใช้แผนพัฒนาท้องถิ่นสี่ปี (พ.ศ. ๒๕๖๑ - ๒๕๖๔)

ด้วยองค์การบริหารส่วนตำบลตำมะลัง ได้ดำเนินการจัดทำแผนพัฒนาท้องถิ่นสี่ปี (พ.ศ. ๒๕๖๑ - ๒๕๖๔) โดยผ่านการพิจารณาจากคณะกรรมการพัฒนาองค์การบริหารส่วนตำบลตำมะลัง และสภาองค์การบริหารส่วนตำบลตำมะลัง ได้มีมติเห็นชอบ ในการประชุมสภา สมัยวิสามัญ สมัยที่ ๔ ครั้งที่ ๑/๒๕๕๙ เมื่อวันที่ ๒๘ ธันวาคม ๒๕๕๙

อาศัยอำนาจตามระเบียบกระทรวงมหาดไทย ว่าด้วยการจัดทำแผนพัฒนาขององค์กรปกครองส่วนท้องถิ่น พ.ศ. ๒๕๔๘ แก้ไขเพิ่มเติมถึง (ฉบับที่ ๒) พ.ศ. ๒๕๕๙ ข้อ ๑๗ (๔) จึงขอประกาศใช้แผนพัฒนาท้องถิ่นสี่ปี (พ.ศ. ๒๕๖๑ - ๒๕๖๔) ขององค์การบริหารส่วนตำบลตำมะลัง เพื่อเป็นกรอบในการดำเนินงานต่อไป

จึงประกาศให้ทราบโดยทั่วกัน

ประกาศ ณ วันที่ ๒๘ ธันวาคม พ.ศ. ๒๕๕๙

(นายชัยนันทน์ หลงสาม๊ะ)
นายกองค์การบริหารส่วนตำบลตำมะลัง

สารบัญ

เรื่อง	หน้า
ส่วนที่ 1 สภาพทั่วไปและข้อมูลพื้นฐาน	1
ส่วนที่ 2 สรุปผลการพัฒนาท้องถิ่นตามแผนพัฒนาท้องถิ่น (พ.ศ. 2557 – 2560)	5
ส่วนที่ 3 ยุทธศาสตร์องค์กรปกครองส่วนท้องถิ่น	9
ส่วนที่ 4 การนำแผนพัฒนาท้องถิ่นสู่ปฏิบัติการปฏิบัติ	27
ส่วนที่ 5 การติดตามและประเมินผล	64

แผนพัฒนาท้องถิ่นสี่ปี

(พ.ศ. 2561 - 2564)

ขององค์การบริหารส่วนตำบลตำมะลัง อำเภอเมืองสตูล จังหวัดสตูล

ส่วนที่ 1 สภาพทั่วไปและข้อมูลพื้นฐาน

ประวัติองค์การบริหารส่วนตำบล “ตำมะลัง” เดิมทีเป็นเกาะเล็ก ๆ มีผู้คนอาศัยอยู่ไม่กี่ครัวเรือน ต่อมาได้มีชาวอินโดนีเซียเดินทางมาค้าขายโดยเรือ ได้แวะพักแรมบนเกาะดังกล่าว และบังเอิญได้ไปพบนกอินทรีถูกผูกติดไว้กับต้นไม้ที่บนเกาะ ดังนั้น ชาวอินโดนีเซียจึงเรียกเกาะดังกล่าวว่า “ตำมะลัง” ซึ่งแปลเป็นภาษาไทยว่า “ผูกอินทรี” ต่อมาภายหลังเมื่อมีผู้คนอพยพมาอยู่อาศัยเพิ่มขึ้น จึงได้มีการจัดตั้งเป็นหมู่บ้านและตำบล ซึ่งใช้ชื่อว่า “ตำบลตำมะลัง”

องค์การบริหารส่วนตำบลตำมะลัง ได้ประกาศจัดตั้งเมื่อวันที่ 16 ธันวาคม 2539

1. สภาพทั่วไป

1.1 ที่ตั้ง ตั้งอยู่ทางทิศใต้ของจังหวัด ห่างจากอำเภอเมืองสตูลประมาณ 13 กิโลเมตร ห่างจากจังหวัดสตูลประมาณ 9 กิโลเมตร ใช้เวลาในการเดินทาง 15 นาที จากตัวจังหวัด

มีอาณาเขตดังนี้

ทิศเหนือ	จด	ตำบลคลองชูด	ตำบลควนขัน
ทิศใต้	จด	ทะเลอันดามัน	
ทิศตะวันออก	จด	ตำบลคลองชูด	ตำบลปยู
ทิศตะวันตก	จด	ตำบลตันหยงโป	

1.2 เนื้อที่ ประมาณ 39.5 ตารางกิโลเมตร หรือ 25,161.21 ไร่

1.3 ภูมิประเทศ พื้นที่ส่วนใหญ่เป็นเกาะมีน้ำทะเลล้อมรอบเหมาะแก่การทำประมงขนาดเล็ก สภาพพื้นที่ส่วนใหญ่เป็นป่าชายเลน เหมาะแก่การเลี้ยงกุ้งกุลาดำ

1.4 จำนวนหมู่บ้าน ประกอบด้วย 3 หมู่บ้าน ดังนี้

หมู่ที่ 1	บ้านกาลันบาตู	มี นายสุรชัย	ผิวเหลือง	เป็นผู้ใหญ่บ้าน
หมู่ที่ 2	บ้านตำมะลังเหนือ	มี นายสุรินทร์	หลงกูนัน	เป็นผู้ใหญ่บ้าน
หมู่ที่ 3	บ้านตำมะลังใต้	มี นายนาแซร์	เต็นหมาน	เป็นกำนัน

1.5 จำนวนครัวเรือน และประชากร

จำนวนครัวเรือน	ทั้งหมด	1,315	ครัวเรือน
ประชากร	ทั้งสิ้น	4,937	คน

(ณ 30 เมษายน 2559)

สามารถแยกได้ดังนี้

หมู่ที่ อ	จำนวนประชากร (คน)		รวม (คน)	จำนวนครัวเรือน
	ชาย	หญิง		
1 บ้านท่าลั่นบาต	103	88	191	74
2 บ้านตำมะลังเหนือ	1,041	1,156	2,197	533
3 บ้านตำมะลังใต้	1,251	1,298	2,549	708
รวม	2,395	2,542	4,937	1,315

30 เมษายน 2559

มีความหนาแน่นเฉลี่ย 125 คน/ตารางกิโลเมตร

2. สภาพทางเศรษฐกิจ

2.1 อาชีพ

2.1.1 ประชากรส่วนใหญ่ทำการประมง และรับจ้างแรงงานในประเทศมาเลเซีย

2.1.2 เกษตรกรรม

- ทำสวนยางพารา 1,700 ไร่ จำนวน 70 ครอบครั้ว
- ประมง จำนวน 995 ครอบครั้ว

2.2 หน่วยธุรกิจ/ในเขตองค์การบริหารส่วนตำบล

- โรงงานอุตสาหกรรมห้องเย็น 2 แห่ง
- แอปปลา 5 แห่ง
- แพทย 4 แห่ง
- อู่เรือ 2 แห่ง

3. สภาพทางสังคม

3.1 การศึกษา

- โรงเรียนระดับประถมศึกษา 2 แห่ง
- ที่อ่านหนังสือพิมพ์ประจำหมู่บ้าน 3 แห่ง
- ศูนย์พัฒนาเด็กเล็ก 2 แห่ง
- โรงเรียนสอนศาสนา 2 แห่ง

3.2 สถาบันและองค์กรทางศาสนา

- มัสยิด 2 แห่ง
- ชุมชนสถาน 1 แห่ง

3.3 การสาธารณสุข

- โรงพยาบาลส่งเสริมสุขภาพตำบล 1 แห่ง
- อัตราการมีและใช้ส้วมราด 100 เปอร์เซนต์

3.4 ความปลอดภัยในชีวิตและทรัพย์สิน

- มีที่ทำการตำรวจชุมชน 1 แห่ง

4. การบริการพื้นฐาน

4.1 การคมนาคม

- ถนนลาดยาง	1	สาย
- ถนนคอนกรีต	3	สาย
- ถนนดินลูกรัง	2	สาย

4.2 การไฟฟ้า

- ไฟฟ้าเข้าถึงทุกหมู่บ้าน		
- จำนวนประชากรที่ใช้ไฟฟ้า ประมาณ	4,000	คน

4.3 การโทรคมนาคม

- โทรศัพท์สาธารณะ	9	แห่ง
- ที่ทำการไปรษณีย์	1	แห่ง
- สถานีเครือข่ายโทรศัพท์เคลื่อนที่เอกชน	2	แห่ง

4.4 แหล่งน้ำที่สร้างขึ้น

- ถังเก็บน้ำ	3	แห่ง
- สระเก็บน้ำ	3	แห่ง

5. ข้อมูลอื่น ๆ

5.1 มวลชนจัดตั้ง

- อาสาสมัครสาธารณสุขมูลฐาน	60	คน
- อาสาสมัครป้องกันภัยฝ่ายพลเรือน	32	คน

5.2 ทรัพยากรธรรมชาติในพื้นที่

- ป่าชายเลน	19,380	ไร่
- คลอง	3	สาย

6. ศักยภาพในตำบล

ก. ศักยภาพขององค์การบริหารส่วนตำบล

(1) บุคลากร มีจำนวนทั้งสิ้น 38 คน แยกเป็น

- ผู้บริหาร	4	คน
- สมาชิกสภาฯ	6	คน
- พนักงานส่วนตำบล	14	คน
- พนักงานครูส่วนตำบล	2	คน
- ลูกจ้างประจำ	1	คน
- พนักงานจ้างตามภารกิจ	11	คน
- พนักงานจ้างทั่วไป	1	คน

(2) รายได้ขององค์การบริหารส่วนตำบล

- รายได้ประจำปีงบประมาณ 2559	จำนวนทั้งสิ้น	27,758,518.97	บาท	แยกเป็น
* รายได้ที่องค์การบริหารส่วนตำบลจัดเก็บเอง		707,124.40	บาท	
* รายได้ที่รัฐบาลอุดหนุนให้		13,431,348.57	บาท	
- เงินอุดหนุนรัฐบาล		5,800,796.00	บาท	
- เงินอุดหนุนเฉพาะกิจ (ระบுவัตถุประสงค์)		1,983,600.00	บาท	
		5,835,650.00	บาท	

(รวม 1,983,600+5,835,650=7,819,250)

ข. ศักยภาพของชุมชนในพื้นที่

(1) การรวมกลุ่มของประชาชน

จำนวนกลุ่มทุกประเภท	3	กลุ่ม	แยกเป็น
กลุ่มอาชีพ	3	กลุ่ม	แยกเป็น
- กลุ่มพัฒนาอาชีพบ้านตำมะลังใต้	1	กลุ่ม	
- กลุ่มตัดเย็บและปักจักรบ้านตำมะลังใต้	1	กลุ่ม	
- กลุ่มแม่บ้านเกษตรกรตำมะลังทิวศรีสุข	1	กลุ่ม	

(2) จุดเด่นของพื้นที่

- มีแนวเขตติดกับประเทศมาเลเซีย
- พื้นที่ติดทะเลเหมาะแก่การทำประมง
- มีโรงงานอุตสาหกรรมในพื้นที่ทำให้ราษฎรมีรายได้เพิ่มขึ้น
- มีท่าเทียบเรือเพื่อการท่องเที่ยวที่ได้มาตรฐาน
- มีหน่วยงานราชการในพื้นที่หลายหน่วยงาน
- มีทรัพยากรป่าชายเลนที่อุดมสมบูรณ์เหมาะแก่การพัฒนาเป็นแหล่งท่องเที่ยว

ส่วนที่ 2

สรุปผลการพัฒนาท้องถิ่นตามแผนพัฒนาท้องถิ่น (พ.ศ. 2557 – 2560)

1. สรุปผลการดำเนินงานตามงบประมาณที่ได้รับ และการเบิกจ่ายงบประมาณในปีงบประมาณ พ.ศ. 2557 – 2560

1.1 สรุปสถานการณ์การพัฒนา การตั้งงบประมาณ การเบิกจ่ายงบประมาณ

การตั้งงบประมาณและรายรับรายจ่ายจริง ขององค์การบริหารส่วนตำบลท่ามะลิ่งมีรายละเอียด ดังนี้

ปีงบประมาณ 2557

ตั้งงบประมาณรายรับไว้	18,700,000	บาท
ประมาณการรายจ่ายไว้	18,700,000	บาท
รายรับจริง	19,450,818.77	บาท
รายจ่ายจริง	17,217,547.71	บาท

ปีงบประมาณ 2558

ตั้งงบประมาณรายรับไว้	22,942,000	บาท
ประมาณการรายจ่ายไว้	22,942,000	บาท
รายรับจริง	20,124,262.17	บาท
รายจ่ายจริง	17,473,193.53	บาท

ปีงบประมาณ 2559

ตั้งงบประมาณรายรับไว้	23,000,000	บาท
ประมาณการรายจ่ายไว้	23,000,000	บาท
รายรับจริง	19,939,268.97	บาท
รายจ่ายจริง	18,409,392.33	บาท

ปีงบประมาณ 2560

ตั้งงบประมาณรายรับไว้	31,000,000	บาท
ประมาณการรายจ่ายไว้	31,000,000	บาท

1.2 การประเมินผลการทำงานตามแผนพัฒนาท้องถิ่นไปปฏิบัติในเชิงปริมาณและเชิงคุณภาพ

1.2.1 เชิงปริมาณ

1. จำนวนโครงการและงบประมาณตามแผนพัฒนาท้องถิ่นสามปี (พ.ศ. 2557 – 2559)

โดยสรุปดังนี้

องค์การบริหารส่วนตำบลท่ามะลิ่ง ได้ประกาศใช้แผนพัฒนาสามปี (พ.ศ. 2557 – 2559) โดยได้กำหนดโครงการที่จะดำเนินการ รวมทั้งสิ้น 290 โครงการ เป็นเงินงบประมาณ 264,255,075 บาท รายละเอียดยุทธศาสตร์และจำนวนโครงการที่ปรากฏอยู่ในแผน และจำนวนโครงการที่ได้ปฏิบัติ

ยุทธศาสตร์	จำนวนโครงการ	
	จำนวนโครงการที่ปรากฏอยู่ในแผน	จำนวนโครงการที่ได้ปฏิบัติ
1. ยุทธศาสตร์การพัฒนาด้านโครงสร้างพื้นฐาน	93	7
2. ยุทธศาสตร์การพัฒนาด้านการท่องเที่ยวที่ประทับใจ	3	-
3. ยุทธศาสตร์การพัฒนาด้านการวางแผน ส่งเสริมการลงทุน	13	2
4. ยุทธศาสตร์การพัฒนาด้านส่งเสริมคุณภาพชีวิตที่ดี	71	33
5. ยุทธศาสตร์การพัฒนาด้านการจัดระเบียบชุมชน/สังคม และการรักษาความสงบ	22	3
6. ยุทธศาสตร์การพัฒนาด้านการกีฬาเพื่อความเป็นเลิศ	18	3
7. ยุทธศาสตร์การพัฒนาด้านศิลปะ วัฒนธรรม จารีตประเพณี และภูมิปัญญาท้องถิ่น	28	11
8. ยุทธศาสตร์การพัฒนาด้านการบริหารจัดการทรัพยากรธรรมชาติและสิ่งแวดล้อม	12	1
9. ยุทธศาสตร์การพัฒนาด้านการเมืองและการบริหาร	30	2
รวม	290	62

สรุป จำนวนโครงการที่กำหนดไว้ในแผนสามปี เฉพาะปี 2557 กำหนดไว้ 290 โครงการ ปฏิบัติได้จริง 62 โครงการ คิดเป็นร้อยละ 21.38

2. จำนวนโครงการและงบประมาณตามแผนพัฒนาท้องถิ่นสามปี (พ.ศ. 2558 – 2560)

โดยสรุปดังนี้

องค์การบริหารส่วนตำบลตำมะลัง ได้ประกาศใช้แผนพัฒนาสามปี (พ.ศ. 2558 – 2560) โดยได้กำหนดโครงการที่จะดำเนินการ รวมทั้งสิ้น 147 โครงการ เป็นเงินงบประมาณ 35,834,000 บาท รายละเอียดยุทธศาสตร์และจำนวนโครงการที่ปรากฏอยู่ในแผนและจำนวนโครงการที่ได้ปฏิบัติ

ยุทธศาสตร์	จำนวนโครงการ	
	จำนวนโครงการที่ปรากฏอยู่ในแผน	จำนวนโครงการที่ได้ปฏิบัติ
1. ยุทธศาสตร์การพัฒนาด้านโครงสร้างพื้นฐาน	28	5
2. ยุทธศาสตร์การพัฒนาด้านการท่องเที่ยวที่ประทับใจ	4	3
3. ยุทธศาสตร์การพัฒนาด้านการวางแผน ส่งเสริมการลงทุน	10	1
4. ยุทธศาสตร์การพัฒนาด้านส่งเสริมคุณภาพชีวิตที่ดี	47	14
5. ยุทธศาสตร์การพัฒนาด้านการจัดระเบียบชุมชน/สังคม และการรักษาความสงบ	13	1
6. ยุทธศาสตร์การพัฒนาด้านการกีฬาเพื่อความเป็นเลิศ	7	4
7. ยุทธศาสตร์การพัฒนาด้านศิลปะ วัฒนธรรม จารีตประเพณี และภูมิปัญญาท้องถิ่น	12	2
8. ยุทธศาสตร์การพัฒนาด้านการบริหารจัดการทรัพยากรธรรมชาติและสิ่งแวดล้อม	5	2
9. ยุทธศาสตร์การพัฒนาด้านการเมืองและการบริหาร	21	4
รวม	147	36

สรุป จำนวนโครงการที่กำหนดไว้ในแผนสามปี เฉพาะปี 2558 กำหนดไว้ 147 โครงการ ปฏิบัติได้จริง 36 โครงการ คิดเป็นร้อยละ 24.49

3. จำนวนโครงการและงบประมาณตามแผนพัฒนาท้องถิ่นสามปี (พ.ศ. 2559 – 2561)

โดยสรุปดังนี้

องค์การบริหารส่วนตำบลท่ามะลิ่ง ได้ประกาศใช้แผนพัฒนาสามปี (พ.ศ. 2559 – 2561) โดยได้กำหนดโครงการที่จะดำเนินการ รวมทั้งสิ้น 177 โครงการ เป็นเงินงบประมาณ 22,591,500 บาท รายละเอียดยุทธศาสตร์และจำนวนโครงการที่ปรากฏอยู่ในแผนและจำนวนโครงการที่ได้ปฏิบัติ

ยุทธศาสตร์	จำนวนโครงการ	
	จำนวนโครงการที่ปรากฏอยู่ในแผน	จำนวนโครงการที่ได้ปฏิบัติ
1. ยุทธศาสตร์การท่องเที่ยวเชิงนิเวศและการท่องเที่ยวที่ประทับใจ	5	1
2. ยุทธศาสตร์การเกษตรยั่งยืน	2	1
3. ยุทธศาสตร์การพัฒนาโครงสร้างพื้นฐานที่ทันสมัย	58	13
4. ยุทธศาสตร์การส่งเสริมและการอนุรักษ์ทรัพยากรธรรมชาติและสิ่งแวดล้อมให้ยั่งยืน	13	5
5. ยุทธศาสตร์พัฒนาการศึกษาเพื่อความเป็นเลิศ และเพื่อนันทนาการ	6	6
6. ยุทธศาสตร์การอนุรักษ์ศิลปะ วัฒนธรรม จารีตประเพณี และพัฒนาภูมิปัญญาท้องถิ่น	9	6
7. ยุทธศาสตร์การพัฒนาทรัพยากรมนุษย์และสังคม	41	17
8. ยุทธศาสตร์การลงทุน การพาณิชย์และเศรษฐกิจของจังหวัดสตูล	-	-
9. ยุทธศาสตร์เมืองสงบสุข	15	2
10. ยุทธศาสตร์การบริหารจัดการที่ดี	28	8
11. ยุทธศาสตร์การพัฒนาการจัดการศึกษาโดยใช้โรงเรียนเป็นฐานในการพัฒนาท้องถิ่น	-	-
รวม	177	59

สรุป จำนวนโครงการที่กำหนดไว้ในแผนสามปี เฉพาะปี 2559 กำหนดไว้ 177 โครงการ ปฏิบัติได้จริง 59 โครงการ คิดเป็นร้อยละ 33.33

1.2.2 เชิงคุณภาพ

1. ปัญหาอุปสรรคที่พบในการประเมินฯ

ยุทธศาสตร์การพัฒนาด้านโครงสร้างพื้นฐานที่ตั้งไว้ในแผนพัฒนา จำนวนหลายโครงการแต่สามารถนำไปปฏิบัติได้น้อย ถือว่านำไปสู่การปฏิบัติได้น้อย

2. การวิเคราะห์แนวทางการแก้ไขปัญหาอุปสรรคที่ตรวจพบ

โดยภาพรวม แผนพัฒนาสามปี (พ.ศ. 2558 – 2560) มีผลสัมฤทธิ์ของแผนที่สามารถนำไปปฏิบัติได้จริงค่อนข้างต่ำ และยุทธศาสตร์ด้านโครงสร้างพื้นฐานตั้งไว้ในแผนพัฒนามีจำนวน 28 โครงการ แต่ปฏิบัติได้ 5 โครงการ ถือว่านำไปสู่การปฏิบัติได้น้อย ควรแก้ไขปัญหโดยมอบหมายผู้ที่มีส่วนเกี่ยวข้อง ให้จัดทำแผนให้อยู่บนพื้นฐานของข้อเท็จจริงด้านงบประมาณ กล่าวคือ ไม่ควรกำหนดโครงการไว้ในแผนมากเกินไปกว่าสถานะทางการคลังของอบต.

2. ผลที่ได้รับจากการดำเนินงานในปีงบประมาณ พ.ศ. 2557 – 2560

2.1 ผลที่ได้รับหรือผลที่สำคัญ

ประชาชนในเขตองค์การบริหารส่วนตำบลท่ามะลิ่ง ได้รับการบริการสาธารณะที่มีประสิทธิภาพตามสมควร แก่สถานะทางการเงินและการคลังของอบต.ท่ามะลิ่ง

2.2 ผลกระทบ

ประชาชนในเขตองค์การบริหารส่วนตำบลท่ามะลิ่ง ไม่ได้รับผลกระทบจากการให้บริการสาธารณะขององค์การบริหารส่วนตำบลท่ามะลิ่ง

3. สรุปปัญหาอุปสรรคการดำเนินงานที่ผ่านมาและแนวทางการแก้ไข ปีงบประมาณ

พ.ศ. 2557 – 2560

1. ปัญหาอุปสรรคที่พบในการประเมินฯ

จำนวนโครงการที่มีในยุทธศาสตร์แต่ละด้านมีโครงการเป็นจำนวนมาก แต่สามารถนำไปปฏิบัติได้จริงน้อยมาก

2. การวิเคราะห์แนวทางการแก้ไขปัญหาอุปสรรคที่ตรวจพบ

โดยภาพรวม แผนพัฒนาสามปี (พ.ศ. 2558 – 2560) มีผลสัมฤทธิ์ของแผนที่สามารถนำไปปฏิบัติได้จริงค่อนข้างต่ำ โครงการที่บรรจุไว้ในแผนพัฒนามีจำนวนทั้งสิ้น 147 โครงการ แต่ปฏิบัติได้จริงเพียง 36 โครงการ ถือว่านำไปสู่การปฏิบัติได้น้อย ควรแก้ไขปัญหโดยมอบหมายผู้ที่มีส่วนเกี่ยวข้อง ให้จัดทำแผนให้อยู่บนพื้นฐานของข้อเท็จจริงด้านงบประมาณ กล่าวคือ ไม่ควรกำหนดโครงการไว้ในแผนมากเกินไปกว่าสถานะทางการคลังของอบต.

ส่วนที่ 3

ยุทธศาสตร์องค์กรปกครองส่วนท้องถิ่น

1. ความสัมพันธ์ระหว่างแผนพัฒนาระดับมหภาค

1.1 แผนยุทธศาสตร์ชาติ 20 ปี

วิสัยทัศน์ “ประเทศไทยมีความมั่นคง มั่งคั่ง ยั่งยืน เป็นประเทศพัฒนาแล้ว ด้วยการพัฒนาตามหลักปรัชญาของเศรษฐกิจพอเพียง” หรือเป็นคติพจน์ประจำชาติว่า “มั่นคง มั่งคั่ง ยั่งยืน” ทั้งนี้วิสัยทัศน์ดังกล่าวจะต้องสนองตอบต่อผลประโยชน์แห่งชาติ อันได้แก่การมีเอกราช อธิปไตย และบูรณภาพแห่งเขตอำนาจรัฐ การดำรงอยู่อย่างมั่นคง ยั่งยืนของสถาบันหลักของชาติ การดำรงอยู่อย่างมั่นคงของชาติและประชาชนจากภัยคุกคามทุกรูปแบบ การอยู่ร่วมกันในชาติอย่างสันติสุขเป็นปึกแผ่นมีความมั่นคงทางสังคมท่ามกลางพหุสังคมและการมีเกียรติและศักดิ์ศรีของความเป็นมนุษย์ ความเจริญเติบโตของชาติความเป็นธรรมและความอยู่ดีมีสุขของประชาชน ความยั่งยืนของฐานทรัพยากรธรรมชาติสิ่งแวดล้อม ความมั่นคงทางพลังงานและอาหาร ความสามารถในการรักษาผลประโยชน์ของชาติภายใต้การเปลี่ยนแปลงของสภาวะแวดล้อมระหว่างประเทศและการอยู่ร่วมกันอย่างสันติประสานสอดคล้องกัน ด้านความมั่นคงในประชาคมอาเซียนและประชาคมโลกอย่างมีเกียรติและศักดิ์ศรี ไม่เป็นภาระของโลกและสามารถเกื้อกูลประเทศที่มีศักยภาพทางเศรษฐกิจที่ต่ำกว่า

ยุทธศาสตร์การพัฒนา

ยุทธศาสตร์ชาติที่จะใช้เป็นกรอบแนวทางการพัฒนาในระยะ 20 ปีต่อจากนี้ไป จะประกอบด้วย 6 ยุทธศาสตร์ ได้แก่

- (1) ยุทธศาสตร์ด้านความมั่นคง
- (2) ยุทธศาสตร์ด้านการสร้างความสามารถในการแข่งขัน
- (3) ยุทธศาสตร์การพัฒนาและเสริมสร้างศักยภาพคน
- (4) ยุทธศาสตร์ด้านการสร้างโอกาสความเสมอภาคและเท่าเทียมกันทางสังคม
- (5) ยุทธศาสตร์ด้านการสร้างการเติบโตบนคุณภาพชีวิตที่เป็นมิตรกับสิ่งแวดล้อม
- (6) ยุทธศาสตร์ด้านการปรับสมดุลและพัฒนาระบบการบริหารจัดการภาครัฐ

กลไกการขับเคลื่อนกระบวนการพัฒนา

ยุทธศาสตร์ชาติจะเป็นแผนแม่บทหลักในการพัฒนาประเทศ เพื่อให้ส่วนราชการและหน่วยงาน ต่าง ๆ ใช้เป็นแนวทางในการจัดทำแผนยุทธศาสตร์การพัฒนาประเทศในด้านต่าง ๆ อาทิ แผนพัฒนาเศรษฐกิจและสังคมแห่งชาติ แผนเฉพาะด้านต่าง ๆ เช่น ด้านความมั่นคง เศรษฐกิจ การศึกษา ศิลปวัฒนธรรม ฯลฯ แผนปฏิบัติการในระดับกระทรวงและในระดับพื้นที่ให้มีความสอดคล้องกันตามช่วงเวลา นอกจากนี้ยุทธศาสตร์ชาติจะใช้เป็นกรอบในการจัดสรรงบประมาณและทรัพยากรอื่น ๆ ของประเทศ เพื่อขับเคลื่อนการพัฒนาอย่างมีเอกภาพให้บรรลุเป้าหมาย โดยจะต้องอาศัยการประสานความร่วมมือจากหลายภาคส่วน ภายใต้ระบบประชารัฐ คือ ความร่วมมือของภาครัฐ ภาคเอกชน ภาคประชาชนและประชาสังคม ทั้งนี้ รัฐธรรมนูญแห่งราชอาณาจักรไทย จะได้มีการกำหนดเกี่ยวกับบทบาทของยุทธศาสตร์ชาติและแนวทางในการนำยุทธศาสตร์ชาติไปสู่การปฏิบัติเพื่อที่ส่วนราชการและหน่วยงานต่าง ๆ จะสามารถขับเคลื่อนการพัฒนาได้อย่างต่อเนื่องและบูรณาการ

1.2 แผนพัฒนาเศรษฐกิจและสังคมแห่งชาติ ฉบับที่ 12 (พ.ศ. 2560 – 2564)

วิสัยทัศน์

จากสถานะของประเทศและบริบทการเปลี่ยนแปลงต่าง ๆ ที่ประเทศกำลังประสบอยู่ ทำให้การกำหนดวิสัยทัศน์แผนพัฒนาฯ ฉบับที่ 12 ยังคงมีความต่อเนื่องจากวิสัยทัศน์แผนพัฒนาฯ ฉบับที่ 11 และกรอบหลักการของการวางแผนที่น้อมนำและประยุกต์ใช้หลักปรัชญาของเศรษฐกิจพอเพียง ยึดคนเป็นศูนย์กลางของการพัฒนาอย่างมีส่วนร่วม การพัฒนาที่ยืดหยุ่นสมดุล ยั่งยืน โดยวิสัยทัศน์ของการพัฒนาในแผนพัฒนาฯ ฉบับที่ 12 ต้องให้ความสำคัญกับการกำหนดทิศทางการพัฒนาที่มุ่งสู่การเปลี่ยนผ่านประเทศไทยจากประเทศที่มีรายได้ปานกลางไปสู่ประเทศที่มีรายได้สูง มีความมั่นคง และยั่งยืน สังคมอยู่ร่วมกันอย่างมีความสุข และนำไปสู่การบรรลุวิสัยทัศน์ระยะยาว “มั่นคง มั่งคั่ง ยั่งยืน” ของประเทศ

กรอบยุทธศาสตร์แผนพัฒนาเศรษฐกิจและสังคมแห่งชาติ ฉบับที่ 12 ประกอบด้วย 10 ยุทธศาสตร์

1. ยุทธศาสตร์การเสริมสร้างและพัฒนาศักยภาพทุนมนุษย์
2. ยุทธศาสตร์การสร้างความเป็นธรรมลดความเหลื่อมล้ำในสังคม
3. ยุทธศาสตร์การสร้างความเข้มแข็งทางเศรษฐกิจและแข่งขันได้อย่างยั่งยืน
4. ยุทธศาสตร์ด้านการเติบโตที่เป็นมิตรกับสิ่งแวดล้อมเพื่อพัฒนาอย่างยั่งยืน
5. ยุทธศาสตร์ด้านความมั่นคง
6. ยุทธศาสตร์ด้านการเพิ่มประสิทธิภาพและธรรมาภิบาลในภาครัฐ
7. ยุทธศาสตร์ด้านการพัฒนาโครงสร้างพื้นฐานและระบบโลจิสติกส์
8. ยุทธศาสตร์ด้านวิทยาศาสตร์ เทคโนโลยี การวิจัย และนวัตกรรม
9. ยุทธศาสตร์การพัฒนาภาคเมือง และพื้นที่เศรษฐกิจ
10. ยุทธศาสตร์ด้านการต่างประเทศ ประเทศเพื่อนบ้าน และภูมิภาค

1.3 ยุทธศาสตร์การพัฒนากลุ่มจังหวัดภาคใต้ชายแดน

วิสัยทัศน์

“ประตูการค้าชายแดน การท่องเที่ยว สู่อาเซียน”

ประเด็นยุทธศาสตร์

กลุ่มจังหวัดภาคใต้ชายแดนได้กำหนดยุทธศาสตร์การพัฒนาวัว 4 ยุทธศาสตร์ ดังนี้

1. พัฒนาการเพิ่มประสิทธิภาพการผลิตและกระบวนการสร้างมูลค่าเพิ่มสินค้าเกษตร และการตลาดอย่างเป็นระบบครบวงจร
2. ส่งเสริมและพัฒนาการท่องเที่ยวเชิงธรรมชาติและวัฒนธรรม
3. ส่งเสริมและพัฒนา การค้าการลงทุน และระบบโลจิสติกส์ รองรับประชาคมอาเซียน
4. พัฒนาสินค้าและบริการฮาลาลให้มีมูลค่าเพิ่มและสอดคล้องกับความต้องการของตลาด

1.4 ยุทธศาสตร์การพัฒนาจังหวัดสตูล

วิสัยทัศน์จังหวัดสตูล

“เมืองท่องเที่ยวอุทยานธรณีโลกเชิงนิเวศ เศรษฐกิจมั่งคั่ง สังคมน่าอยู่ ประตูสู่อาเซียน”

ประเด็นยุทธศาสตร์

1. ยุทธศาสตร์ที่ 1 พัฒนาการท่องเที่ยวอุทยานธรณีโลกเชิงนิเวศให้ได้มาตรฐานและยั่งยืน
2. ยุทธศาสตร์ที่ 2 การเพิ่มประสิทธิภาพการผลิตและเพิ่มมูลค่าสินค้าเกษตร
3. ยุทธศาสตร์ที่ 3 ยกระดับคุณภาพชีวิตของประชาชนและแก้ปัญหาอาชญากรรมอย่างยั่งยืน
4. ยุทธศาสตร์ที่ 4 พัฒนาเส้นทางความมั่นคงทางเศรษฐกิจสู่อาเซียน

1.5 ยุทธศาสตร์การพัฒนาขององค์กรปกครองส่วนท้องถิ่นในเขตจังหวัดสตูลประกอบด้วย 7 ด้านดังนี้
ยุทธศาสตร์ที่ 1 พัฒนาการท่องเที่ยวอย่างมีคุณภาพ

แนวทางการพัฒนา

- 1.1 พัฒนา ปรับปรุงสถานที่ท่องเที่ยวและสิ่งอำนวยความสะดวกให้มีมาตรฐาน
- 1.2 พัฒนาศักยภาพการท่องเที่ยวเชิงนิเวศและวิถีชีวิตชุมชนภายใต้การมีส่วนร่วมของชุมชนและท้องถิ่น
- 1.3 พัฒนาบุคลากรด้านการท่องเที่ยวให้มีความรู้และทักษะในการให้บริการ การป้องกันและบรรเทา

อุปถัมภ์

1.4 ประชาสัมพันธ์การท่องเที่ยวให้เป็นที่รู้จักอย่างกว้างขวางทั้งในและต่างประเทศ

1.5 สนับสนุนให้มีกิจกรรมส่งเสริมการท่องเที่ยวที่หลากหลายตลอดทั้งปี

ยุทธศาสตร์ที่ 2 สร้างความเข้มแข็งภาคเกษตรและระบบเศรษฐกิจให้มั่นคงอย่างยั่งยืน

แนวทางการพัฒนา

2.1 การส่งเสริมการประกอบอาชีพเพื่อสร้างรายได้และการใช้หลักปรัชญาเศรษฐกิจพอเพียงในการประกอบอาชีพ

2.2 การส่งเสริมการรวมกลุ่มเพื่อการแปรรูปลดต้นทุนสร้างมูลค่าเพิ่มและการตลาด

2.3 สนับสนุนการวิจัยเพิ่มศักยภาพและสร้างความเข้มแข็งภาคเกษตรอย่างยั่งยืน

2.4 พัฒนาเพิ่มประสิทธิภาพการผลิตด้วยการใช้เทคโนโลยีการเกษตร

ยุทธศาสตร์ที่ 3 การพัฒนาโครงสร้างพื้นฐานได้มาตรฐานและเชื่อมโยงอย่างทั่วถึง

แนวทางการพัฒนา

ท้องถิ่น

3.1 ก่อสร้าง ซ่อมแซม บำรุงรักษาถนน สะพาน และระบบวิศวกรรมจราจรให้มีความเชื่อมโยงระหว่าง

3.2 ก่อสร้าง ซ่อมแซม บำรุงรักษาเขื่อนกั้นตลิ่งริมแม่น้ำและทะเล

ทางน้ำ

3.3 จัดให้มี ซ่อมแซม บำรุงรักษาสถานีขนส่งหรือที่พักผู้โดยสารที่สะดวกและปลอดภัยทั้งทางบกและ

3.4 สนับสนุนการจัดทำปรับปรุงผังเมืองและการบังคับใช้ให้เป็นไปตามผัง

3.5 ก่อสร้างและบำรุงรักษาแหล่งน้ำเพื่ออุปโภค บริโภคและการเกษตรอย่างเพียงพอ

3.6 พัฒนาระบบสารสนเทศและการสื่อสารอย่างทั่วถึง

ยุทธศาสตร์ที่ 4 จัดการทรัพยากรธรรมชาติและสิ่งแวดล้อมสู่สังคมน่าอยู่อย่างยั่งยืน

แนวทางการพัฒนา

4.1 อนุรักษ์ ปันฟูและสร้างความมั่นคงทางทรัพยากรธรรมชาติและสิ่งแวดล้อม

4.2 สนับสนุนการบริหารจัดการขยะ สิ่งปฏิกูล และการบำบัดน้ำเสีย

4.3 ส่งเสริมการสร้างจิตสำนึกของประชาชนให้มีส่วนร่วมในการเฝ้าระวังและแก้ไขปัญหา

ทรัพยากรธรรมชาติและสิ่งแวดล้อม

ยุทธศาสตร์ที่ 5 การอนุรักษ์ศิลปะ วัฒนธรรม จารีตประเพณีและพัฒนาภูมิปัญญาท้องถิ่น

แนวทางการพัฒนา

5.1 สนับสนุนการจัดกิจกรรมทางศิลปะ วัฒนธรรม ประเพณีอันดีของท้องถิ่น

5.2 สนับสนุนการอนุรักษ์ฟื้นฟูภูมิปัญญาท้องถิ่น

5.3 สนับสนุนส่งเสริมกิจกรรมทางศาสนาอย่างต่อเนื่อง

ยุทธศาสตร์ที่ 6 การพัฒนาคุณภาพชีวิตประชาชนให้เกิดความยั่งยืน สังคมสงบสุข

แนวทางการพัฒนา

- ตลอดชีวิต
- 6.1 ส่งเสริมการพัฒนามาตรฐานการศึกษา ทั้งในระบบ นอกระบบ การศึกษาตามอัธยาศัยและการศึกษา
 - 6.2 ส่งเสริมการพัฒนาการจัดการศึกษาโดยใช้โรงเรียนเป็นฐานในการพัฒนาท้องถิ่น
 - 6.3 ส่งเสริมการพัฒนาคุณภาพชีวิตให้กับเด็ก เยาวชน สตรี ผู้สูงอายุ ผู้พิการ และผู้ด้อยโอกาส
 - 6.4 ส่งเสริม สนับสนุนการป้องกันโรค การควบคุมโรค และการสาธารณสุข
 - 6.5 ส่งเสริมสนับสนุนการป้องกันและแก้ไขปัญหายาเสพติด
 - 6.6 ส่งเสริมการเพิ่มประสิทธิภาพในการป้องกันและบรรเทาสาธารณภัย
 - 6.7 พัฒนาสนามกีฬา ลานกีฬา และสวนสาธารณะให้ได้มาตรฐาน
 - 6.8 พัฒนาบุคลากรทางการกีฬาและนันทนาการให้มีความรู้และทักษะที่สูงขึ้นและส่งเสริมการจัดกิจกรรมการแข่งขันกีฬาอย่างต่อเนื่อง

ยุทธศาสตร์ที่ 7 การบริหารจัดการองค์กรอย่างมีธรรมาภิบาล

แนวทางการพัฒนา

- ประสิทธิภาพ
- 7.1 การวางแผนและประสานแผนพัฒนาท้องถิ่นภายใต้กระบวนการมีส่วนร่วมของประชาชน
 - 7.2 เสริมสร้างคุณธรรม จริยธรรมและธรรมาภิบาลเพื่อเพิ่มประสิทธิภาพการปฏิบัติงานของบุคลากร
 - 7.3 พัฒนาและจัดหาเครื่องมือ อุปกรณ์ และสถานที่ให้สามารถตอบสนองต่อการปฏิบัติงานได้อย่างมีประสิทธิภาพ
 - 7.4 ส่งเสริม สนับสนุนประชาธิปไตย ความเสมอภาค ความสมานฉันท์และสร้างความเข้มแข็งในชุมชน
 - 7.5 ประชาสัมพันธ์ข้อมูลข่าวสารของท้องถิ่นอย่างทั่วถึง

๒. ยุทธศาสตร์ขององค์การบริหารส่วนตำบลตำมะลัง

๒.๑ วิสัยทัศน์

“พัฒนาเศรษฐกิจประมง ยึดหลักเศรษฐกิจพอเพียง ดำรงหลักธรรมาภิบาล ประสานการพัฒนา”

พันธกิจหลักการพัฒนา (MISSION)

๑. พัฒนาโครงสร้างพื้นฐานทุกระบบให้ได้มาตรฐาน เพียงพอและทั่วถึง
๒. ส่งเสริมเพิ่มทักษะและสนับสนุนการประกอบอาชีพหลักและอาชีพเสริมเพิ่มรายได้ให้กลุ่ม
๓. ส่งเสริมด้านการศึกษา สุขภาพอนามัยและสวัสดิการของประชาชนให้มีคุณภาพชีวิตที่ดีขึ้น
๔. ส่งเสริมสร้างจิตสำนึกอนุรักษ์สิ่งแวดล้อมและทรัพยากรธรรมชาติให้ยั่งยืน
๕. ส่งเสริมการมีส่วนร่วมของประชาชนทุกภาคส่วนในการพัฒนาทางการเมืองและสังคม
๖. ส่งเสริมและพัฒนาการท่องเที่ยว

๒.๒ ยุทธศาสตร์

ยุทธศาสตร์ที่	๑ พัฒนาการท่องเที่ยวอย่างมีคุณภาพ
ยุทธศาสตร์ที่	๒ สร้างความเข้มแข็งภาคเกษตรและระบบเศรษฐกิจให้มั่นคงอย่างยั่งยืน
ยุทธศาสตร์ที่	๓ การพัฒนาโครงสร้างพื้นฐานได้มาตรฐานและเชื่อมโยงอย่างทั่วถึง
ยุทธศาสตร์ที่	๔ จัดการทรัพยากรธรรมชาติและสิ่งแวดล้อมสู่สังคมน่าอยู่อย่างยั่งยืน
ยุทธศาสตร์ที่	๕ การอนุรักษ์ศิลปะ วัฒนธรรม จารีตประเพณีและพัฒนาภูมิปัญญาท้องถิ่น
ยุทธศาสตร์ที่	๖ การพัฒนาคุณภาพชีวิตประชาชนให้เกิดความยั่งยืน สังคมสงบสุข
ยุทธศาสตร์ที่	๗ การบริหารจัดการองค์การอย่างมีธรรมาภิบาล

๒.๓ เป้าประสงค์

องค์การบริหารส่วนตำบลตำมะลัง มุ่งหวังเป็นอย่างยิ่งที่จะพัฒนาท้องถิ่นให้เจริญก้าวหน้า ซึ่งจะส่งผลทำให้ประชาชนมีความเป็นอยู่ที่ดีและสะดวกสบายมากยิ่งขึ้น จึงได้กำหนดเป้าประสงค์เพื่อให้สามารถดำเนินการจัดกิจกรรมต่าง ๆ บรรลุตามพันธกิจและวิสัยทัศน์ที่กำหนด ดังนี้

๑. ระบบโครงสร้างพื้นฐานได้มาตรฐานเพียงพอและทั่วถึง
๒. ประชาชนมีทักษะในการประกอบอาชีพ มีรายได้เพิ่มขึ้น
๓. งานด้านการศึกษา ศาสนา วัฒนธรรม ประเพณี ภูมิปัญญาท้องถิ่น คุณธรรม จริยธรรม ทรัพยากรมนุษย์และสังคม สุขภาพอนามัยและสวัสดิการของประชาชนมีคุณภาพที่ดีขึ้น
๔. ประชาชนมีส่วนร่วมในการพัฒนาท้องถิ่นทางด้านการเมืองและสังคม
๕. ทรัพยากรธรรมชาติและสิ่งแวดล้อมได้รับการอนุรักษ์และฟื้นฟู
๖. แหล่งท่องเที่ยวได้รับการส่งเสริมและพัฒนา

2.4 ตัวชี้วัด

ยุทธศาสตร์การพัฒนา	ตัวชี้วัด
ด้านการท่องเที่ยว	<ol style="list-style-type: none"> 1. จำนวนกิจกรรมด้านการท่องเที่ยวที่ได้รับการส่งเสริม 2. จำนวนแหล่งท่องเที่ยวที่ได้รับการส่งเสริม พัฒนา 3. จำนวนนักท่องเที่ยวที่เพิ่มขึ้น
ด้านการเกษตร	<ol style="list-style-type: none"> 1. จำนวนผู้เข้าร่วมกิจกรรม 2. จำนวนแหล่งที่วางปะการังเทียม 3. จำนวนครั้งที่จัดกิจกรรม
ด้านโครงสร้างพื้นฐาน	<ol style="list-style-type: none"> 1. ระยะทางของถนนที่ได้รับการก่อสร้าง 2. จำนวนของถนนที่ได้มาตรฐาน 3. จำนวนครัวเรือนที่มีน้ำสำหรับอุปโภคบริโภค
ด้านทรัพยากรธรรมชาติและสิ่งแวดล้อม	<ol style="list-style-type: none"> 1. จำนวนผู้เข้าร่วมกิจกรรมรณรงค์สร้างจิตสำนึกในการอนุรักษ์ฟื้นฟูทรัพยากรธรรมชาติ 2. จำนวนกิจกรรมในการกำจัดขยะ
ด้านการอนุรักษ์ศิลปะ วัฒนธรรม จารีต ประเพณีและภูมิปัญญาท้องถิ่น	<ol style="list-style-type: none"> 1. จำนวนครั้งที่จัดกิจกรรม 2. จำนวนผู้เข้าร่วมกิจกรรม
ด้านการพัฒนาคุณภาพชีวิตและสังคม	<ol style="list-style-type: none"> 1. จำนวนครั้งที่จัดกิจกรรม 2. จำนวนผู้เข้าร่วมกิจกรรม
ด้านบริหารจัดการ	<ol style="list-style-type: none"> 1. จำนวนบุคลากรที่เข้าร่วมพัฒนาตนเอง 2. ร้อยละของความพึงพอใจของประชาชนต่อการดำเนินงานในการพัฒนาท้องถิ่น 3. ร้อยละของความพึงพอใจในการทำงานของบุคลากรและการให้บริการ

2.5 ค่าเป้าหมาย

ยุทธศาสตร์	เป้าหมาย
ด้านการท่องเที่ยว	ส่งเสริมและพัฒนาด้านการท่องเที่ยวภายในตำบลให้เป็นที่รู้จักอย่างแพร่หลาย เพื่อเพิ่มรายได้ให้กับประชาชน
ด้านการเกษตร	ส่งเสริมด้านการเกษตร การประมง และสร้างอาชีพเพื่อเพิ่มรายได้ให้กับประชาชน
ด้านโครงสร้างพื้นฐาน	การพัฒนาด้านโครงสร้างพื้นฐาน โดยมุ่งสร้างและบูรณะถนน แหล่งน้ำ และสาธารณูปโภคสาธารณูปการ เพื่อความเป็นอยู่ที่ดีของประชาชน
ด้านทรัพยากรธรรมชาติและสิ่งแวดล้อม	การอนุรักษ์และฟื้นฟูทรัพยากรธรรมชาติและสิ่งแวดล้อม การกำจัดขยะมูลฝอยอย่างถูกวิธี
ด้านการอนุรักษ์ศิลปะ วัฒนธรรม จารีต ประเพณีและภูมิปัญญาท้องถิ่น	ส่งเสริมและสนับสนุนศิลปะ วัฒนธรรม จารีตประเพณีและภูมิปัญญาท้องถิ่น และทำนุบำรุงศาสนา
ด้านการพัฒนาคุณภาพชีวิตและสังคม	<ul style="list-style-type: none"> - พัฒนา ส่งเสริม สนับสนุน การศึกษาทั้งในระบบและนอกระบบ - พัฒนา ส่งเสริม สนับสนุนการบริการสาธารณสุขของหมู่บ้าน การป้องกันและระงับโรคติดต่อ ควบคุมป้องกันโรคระบาดในพื้นที่ - พัฒนาสังคมและส่งเสริมคุณภาพชีวิตให้กับผู้สูงอายุ ผู้พิการ ผู้ป่วยเอดส์ ผู้ยากไร้และผู้ด้อยโอกาส - ดำเนินการแก้ไขปัญหายาเสพติด เพิ่มศักยภาพการปฏิบัติงานให้แก่ อปพร., ศูนย์การแพทย์ฉุกเฉิน เพิ่มประสิทธิภาพการป้องกันและบรรเทาสาธารณภัย
ด้านบริหารจัดการ	พัฒนาขีดความสามารถในการให้บริการประชาชนและการปฏิบัติงาน และพัฒนาอุปกรณ์ เครื่องมือเครื่องใช้และสถานที่ในการปฏิบัติงาน เพื่อมุ่งสร้างประสิทธิภาพการบริหารจัดการองค์กรพร้อมให้บริการประชาชน

2.6 กลยุทธ์

เพื่อให้บรรลุวิสัยทัศน์ขององค์การบริหารส่วนตำบลท่ามะลิ้ง จำเป็นอย่างยิ่งที่จะต้องให้ความสำคัญกับการวางบทบาทการพัฒนาตำบลท่ามะลิ้งในอนาคตอย่างเหมาะสม สอดคล้องกับปัญหาความต้องการของประชาชนรวมทั้งสอดคล้องกับศักยภาพและบทบาทหน้าที่ขององค์การบริหารส่วนตำบลเพื่อให้ประชาชนได้รับประโยชน์สูงสุด ดังนั้นจึงได้กำหนดยุทธศาสตร์ ดังนี้

1. ส่งเสริมและพัฒนาการท่องเที่ยว เพิ่มรายได้ให้ประชาชน
2. เสริมสร้างศักยภาพด้านอาชีพและสร้างรายได้ให้แก่ประชาชน
3. การพัฒนาระบบโครงสร้างพื้นฐาน ระบบสาธารณสุขปกศ สาธารณูปการ
4. บริหารจัดการทรัพยากรธรรมชาติและสิ่งแวดล้อม
5. การทำนุบำรุงรักษาศาสนา ศิลปวัฒนธรรม จารีตประเพณี และภูมิปัญญาท้องถิ่น
6. การสร้างความเข้มแข็งของชุมชน พัฒนาคุณภาพชีวิตความเป็นอยู่
7. การบริหารจัดการที่ดี ส่งเสริมและสนับสนุนการมีส่วนร่วมของประชาชนในการพัฒนาท้องถิ่น

2.7 จุดยืนทางยุทธศาสตร์

องค์การบริหารส่วนตำบลท่ามะลิ้ง ให้ความสำคัญต่อการดำเนินการแก้ไขปัญหาคความเดือดร้อน และการพัฒนาคุณภาพชีวิตของประชาชนในพื้นที่ด้านต่าง ๆ โดยเฉพาะการปรับปรุง พื้นฟู พัฒนาการจัดบริการสาธารณะหรือโครงสร้างพื้นฐานซึ่งถือเป็นภารกิจหลักขององค์กรปกครองส่วนท้องถิ่นตลอดจนการพัฒนาด้านการศึกษา อันเป็นรากฐานสำคัญต่อการพัฒนาคน พัฒนาประเทศให้มีคุณภาพสูง การพัฒนาที่ยั่งยืนควบคู่กับการพัฒนาด้านสังคม เศรษฐกิจ สภาพแวดล้อมต่าง ๆ รวมถึงการพิจารณา วิเคราะห์สภาพปัญหา ความต้องการของประชาชน และความพึงพอใจของประชาชนที่มีต่อการพัฒนา องค์การบริหารส่วนตำบลท่ามะลิ้งจึงกำหนดจุดยืนทางยุทธศาสตร์การพัฒนาไว้ตามประเด็นยุทธศาสตร์ทั้ง 7 ด้านที่กล่าวมาข้างต้น

2.8 ความเชื่อมโยงของยุทธศาสตร์ในภาพรวม

ในภาพรวมแล้วยุทธศาสตร์การพัฒนาขององค์การบริหารส่วนตำบลท่ามะลิ้งมุ่งพัฒนาตามประเด็นยุทธศาสตร์ทั้ง 7 ด้านดังกล่าวข้างต้น

3. การวิเคราะห์เพื่อพัฒนาท้องถิ่น

3.1 การวิเคราะห์กรอบการจัดทำยุทธศาสตร์ขององค์กรปกครองส่วนท้องถิ่น

ปัญหา	สภาพปัญหา/สาเหตุ
1. ด้านเศรษฐกิจ	1. การรวมกลุ่มด้านอาชีพขาดความเข้มแข็ง การดำเนินงานไม่ต่อเนื่อง 2. วัตถุดิบด้านการเกษตรราคาแพง 3. ไม่มีตลาดรองรับผลผลิตของกลุ่มอาชีพ
2. ด้านสังคม	1. ปัญหายาเสพติดในพื้นที่ 2. ผู้นำชุมชนขาดความเข้มแข็งในการแก้ไขปัญหาเสพติด 3. ชุมชนแออัดเสี่ยงต่อการเกิดอัคคีภัย 4. พื้นที่เป็นเกาะ เกิดลมมรสุมทำให้บ้านเรือนได้รับความเสียหายบ่อยครั้ง
3. ด้านทรัพยากรธรรมชาติและสิ่งแวดล้อม	1. การตั้งบ้านเรือนแออัดอยู่ริมชายฝั่งคลอง มีปัญหาในการทิ้งขยะลงในลำคลอง 2. ประชาชนขาดจิตสำนึกในการรักษาความสะอาด ทิ้งขยะในพื้นที่สาธารณะ
4. ด้านโครงสร้างพื้นฐาน	1. น้ำสำหรับอุปโภคบริโภคมีไม่เพียงพอโดยเฉพาะช่วงฤดูแล้ง 2. ภาชนะกักเก็บน้ำมีไม่เพียงพอบางส่วนชำรุดเสียหาย 3. พื้นที่ส่วนมากอยู่ในเขตป่าชายเลน ไม่เอื้อต่อการพัฒนาด้านโครงสร้างพื้นฐาน 4. ทางเข้าหมู่บ้านบางหมู่บ้านไม่ปลอดภัย 5. บ้านเรือนริมคลองเสี่ยงต่อการพังทลายเนื่องจากน้ำเซาะตลิ่ง 6. สภาพพื้นที่เป็นเกาะมีพื้นที่จำกัด ถนนมีความคับแคบไม่สามารถขยายให้กว้างได้ 7. ไม่มีสะพานข้ามคลองต้องเดินทางโดยเรือโดยสาร การเดินทางไม่สะดวก
5. ด้านการบริหารจัดการที่ดี	1. ประชาชนให้ความสำคัญต่อการมีส่วนร่วมในการพัฒนาท้องถิ่นค่อนข้างน้อย 2. อาคารสำนักงานคับแคบ ทำให้การบริหารจัดการภายในองค์กรเป็นไปอย่างมีข้อจำกัด 3. องค์กรภาคประชาชนและกลุ่มต่าง ๆ ขาดความเข้มแข็งด้านการรวมกลุ่ม

3.2 การประเมินสถานการณ์สภาพแวดล้อมภายนอกที่เกี่ยวข้อง

การวิเคราะห์ศักยภาพเพื่อประเมินสถานการณ์การพัฒนาในปัจจุบันและโอกาสการพัฒนาในอนาคตขององค์การบริหารส่วนตำบลตามะลิ้งด้วยเทคนิค SWOT Analysis (จุดแข็ง จุดอ่อน โอกาส และอุปสรรค)

1. ด้านเศรษฐกิจ

จุดแข็ง (Strengths)	จุดอ่อน (Weakness)
1. ผู้บริหารท้องถิ่นให้ความสำคัญ	1. การรวมกลุ่มไม่มีความเข้มแข็ง ขาดความต่อเนื่องในการดำเนินการ

โอกาส (Opportunity)	อุปสรรค (Threats)
1. เป็นนโยบายที่รัฐบาลให้ความสำคัญ 2. การเกษตรและประมงเป็นสาขาการผลิตที่สำคัญของจังหวัด	1. ค่าครองชีพที่สูงขึ้น 2. เทคโนโลยีสมัยใหม่ราคาแพง 3. ขาดการรวมกลุ่มของประชาชน ลักษณะต่างคนต่างทำ

2. ด้านสังคม

จุดแข็ง (Strengths)	จุดอ่อน (Weakness)
1. ผู้บริหารท้องถิ่นให้ความสำคัญ 2. เป็นภารกิจ/อำนาจหน้าที่ตามกฎหมายของอปท. 3. มีงบประมาณในการดำเนินการ	1. ชุมชนแออัดเสี่ยงต่อการเกิดอัคคีภัย 2. พื้นที่คับแคบการดำเนินการระงับอัคคีภัยทำได้ค่อนข้างยาก 3. พื้นที่เป็นเกาะ เกิดลมมรสุมบ้านเรือนได้รับความเสียหายบ่อยครั้ง

โอกาส (Opportunity)	อุปสรรค (Threats)
1. การกีฬา - รัฐบาลส่งเสริมกีฬาและออกกำลังกาย 2. ยาเสพติด - รัฐบาลให้ความสำคัญในการแก้ไขปัญหายาเสพติด - มีแหล่งบำบัดฟื้นฟูทุกโรงพยาบาล 3. สังคมสงเคราะห์ - นโยบายกระจายอำนาจสู่ท้องถิ่น 4. ความปลอดภัยในชีวิตและทรัพย์สิน - ยุคคสช. มีกำลังทหารสนับสนุนในการดูแลรักษาความปลอดภัย 5. สาธารณสุข - มีโรงพยาบาลส่งเสริมสุขภาพประจำตำบล - มีอาสาสมัครสาธารณสุขของหมู่บ้าน	1. การกีฬา - ขาดพื้นที่สาธารณะในการออกกำลังกายและเล่นกีฬา 2. ยาเสพติด - ผู้นำชุมชนไม่มีความเข้มแข็งในการแก้ไขปัญหายาเสพติด - ครอบครัวของผู้ติดยาเสพติดไม่ให้ความร่วมมือส่งบุตรหลานเข้ารับการบำบัดยาเสพติด 3. สังคมสงเคราะห์ - ขาดการรวมกลุ่มของประชาชน ลักษณะต่างคนต่างทำ 4. ความปลอดภัยในชีวิตและทรัพย์สิน - ไม่มีหน่วยงานดูแลความปลอดภัย เช่น อปพร. และสายตรวจตำรวจ 5. สาธารณสุข - โรคที่ควบคุมได้ยาก เช่น โรคไข้เลือดออก

3. ด้านสิ่งแวดล้อม

จุดแข็ง (Strengths)	จุดอ่อน (Weakness)
1. ผู้บริหารท้องถิ่นให้ความสำคัญ 2. เป็นภารกิจ/อำนาจหน้าที่ตามกฎหมายของอปท.	1. ขาดความร่วมมือในการดูแลอนุรักษ์สิ่งแวดล้อม

โอกาส (Opportunity)	อุปสรรค (Threats)
1. เป็นนโยบายที่ทุกภาคส่วนให้ความสำคัญ 2. มีทรัพยากรธรรมชาติที่อุดมสมบูรณ์	1. ประชาชนขาดจิตสำนึกในการดูแลรักษาสิ่งแวดล้อม

4. ด้านโครงสร้างพื้นฐาน

จุดแข็ง (Strengths)	จุดอ่อน (Weakness)
1. ผู้บริหารท้องถิ่นให้ความสำคัญ 2. เป็นภารกิจ/อำนาจหน้าที่ตามกฎหมายของอปท.	1. งบประมาณในการพัฒนาแต่ละปีมีอย่างจำกัด 2. พื้นที่คับแคบไม่สามารถขยายออกได้

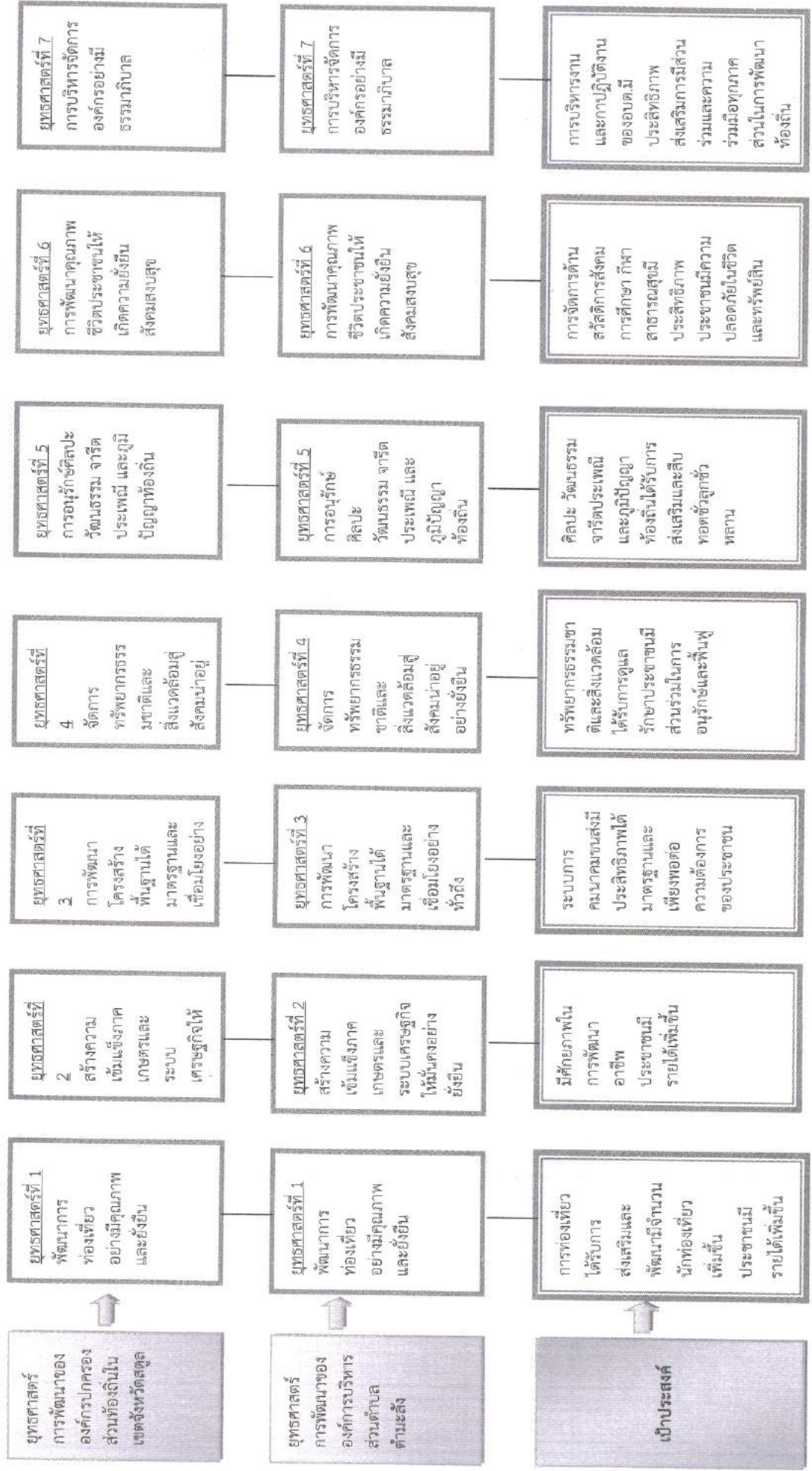
โอกาส (Opportunity)	อุปสรรค (Threats)
1. เป็นนโยบายที่ทุกภาคส่วนให้ความสำคัญในการพัฒนา	1. โครงการที่รอการดำเนินการมีจำนวนมาก 2. บางโครงการต้องใช้งบประมาณจำนวนมากไม่สามารถแบ่งดำเนินการได้

5. ด้านบริหารจัดการที่ดี

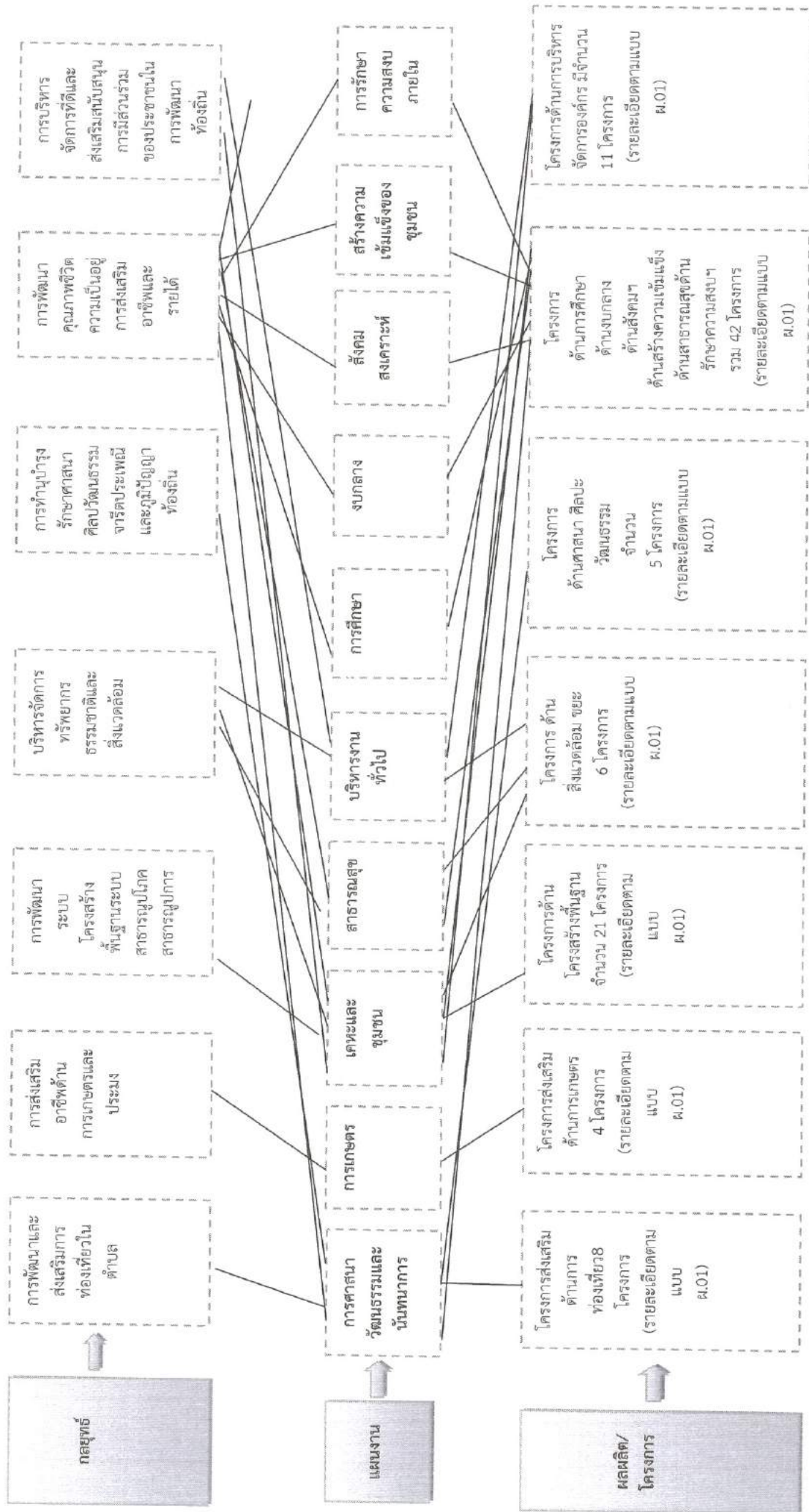
จุดแข็ง (Strengths)	จุดอ่อน (Weakness)
1. ผู้บริหารท้องถิ่นให้ความสำคัญ 2. เป็นภารกิจ/อำนาจหน้าที่ตามกฎหมายของอปท. 3. มีการรับฟังความคิดเห็นของทุกภาคส่วน	1. ระเบียบกฎหมายที่เกี่ยวข้องมีจำนวนมากและมีการปรับเปลี่ยนบ่อยครั้ง ทำให้การปฏิบัติงานไม่คล่องตัว

โอกาส (Opportunity)	อุปสรรค (Threats)
1. เป็นนโยบายที่ทุกภาคส่วนให้ความสำคัญ	1. ประชาชนไม่ให้ความสำคัญในการให้ความร่วมมือกับหน่วยงานราชการในการมีส่วนร่วมพัฒนาท้องถิ่นไปด้วยกัน

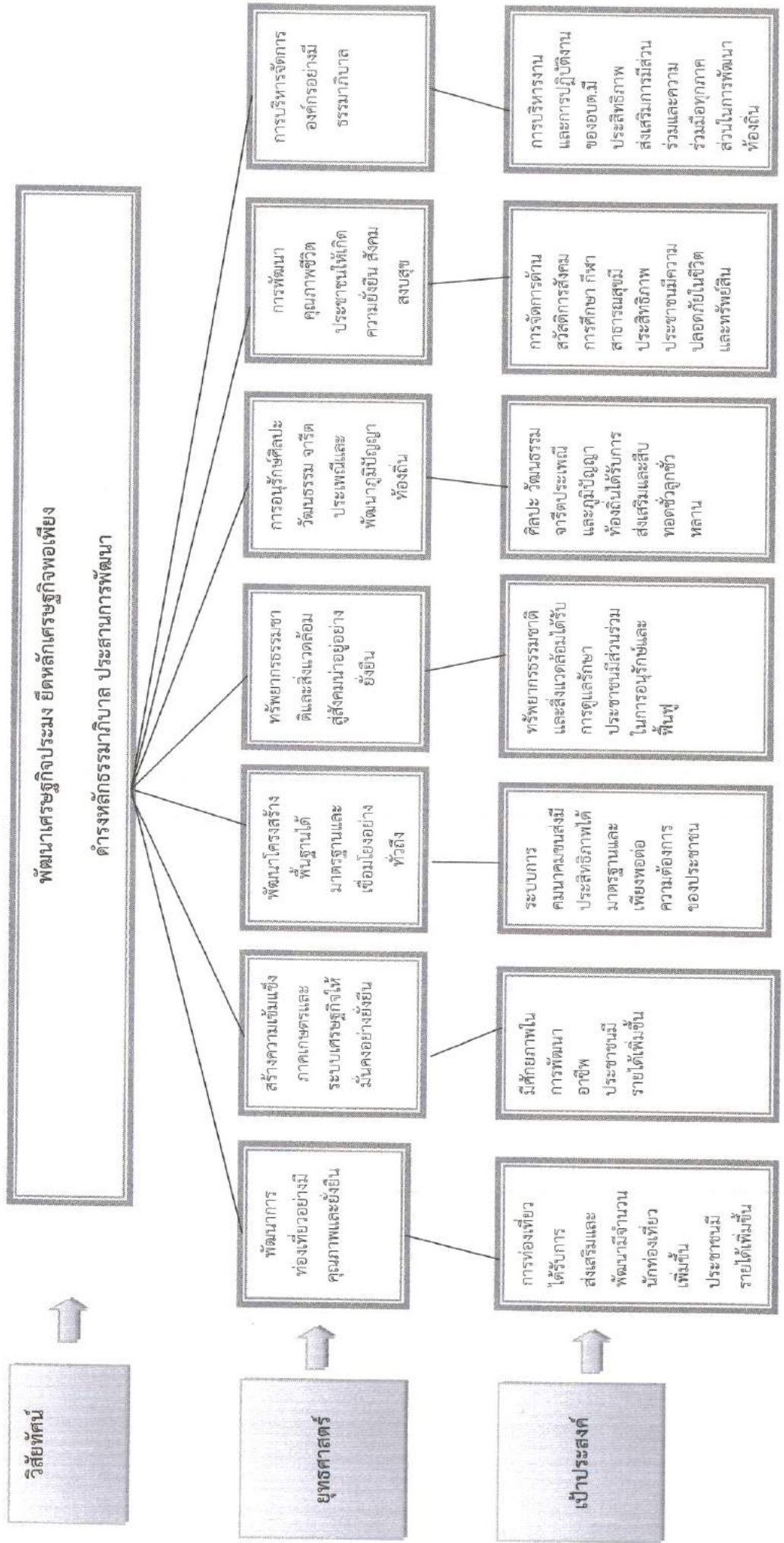
โครงสร้างความเชื่อมโยงแผนยุทธศาสตร์การพัฒนาด้านการบริหารส่วนตำบลตามะดิ่ง พ.ศ. 2561 – 2564 (ต่อ 1)



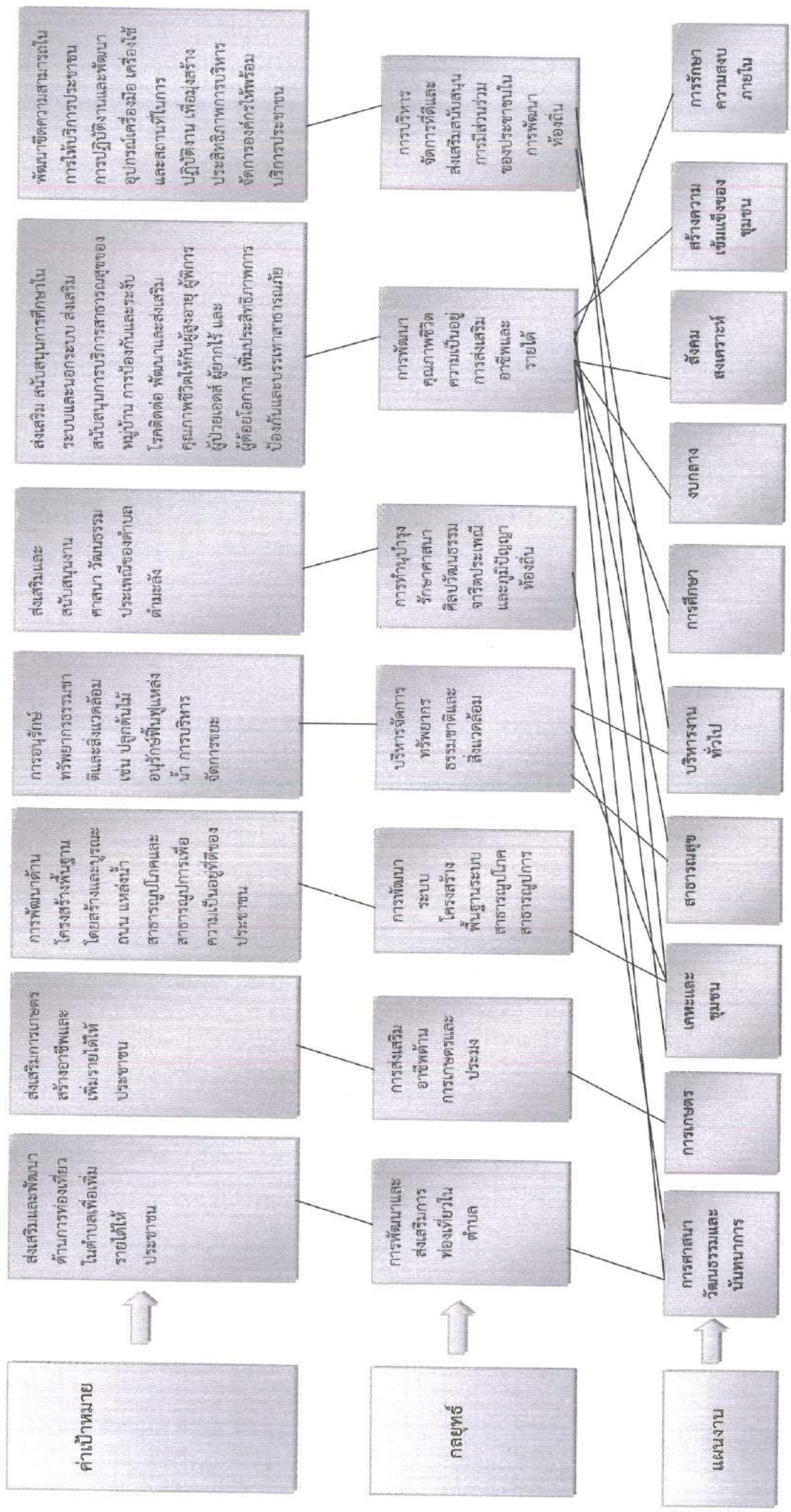
โครงสร้างความเชื่อมโยงแผนยุทธศาสตร์การพัฒนาองค์กรบริหารส่วนตำบลท่ามะลิ พ.ศ. 2561 - 2564 (ต่อ 2)



3.4 แผนผังยุทธศาสตร์ (Strategic Map)



3.4 แผนผังยุทธศาสตร์ (Strategic Map) ต่อ 1



3.5 รายละเอียดยุทธศาสตร์

ความเชื่อมโยงกับยุทธศาสตร์จังหวัด	ยุทธศาสตร์ อปท. ในเขตจังหวัด	ยุทธศาสตร์ อปท.	เป้าประสงค์	ตัวชี้วัด ผลผลิต/โครงการ	ค่าเป้าหมาย				ความก้าวหน้าของเป้าหมาย	กลยุทธ์	ผลผลิต/โครงการ	หน่วยงานรับผิดชอบหลัก	หน่วยสนับสนุน
					2561	2562	2563	2564					
1. พัฒนาอุทยานธรณีโลก และการท่องเที่ยวให้มีมาตรฐานสากล	1. พัฒนาการท่องเที่ยวอย่างยั่งยืน คุณภาพและยั่งยืน	1. พัฒนาการท่องเที่ยวอย่างมีคุณภาพและยั่งยืน	พัฒนาแหล่งท่องเที่ยว	จำนวนกิจกรรมการท่องเที่ยวที่ได้รับการส่งเสริม	5	4	1	1	ปีแรก 7 โครงการ	การพัฒนาและส่งเสริมการท่องเที่ยวในตำบล	- โครงการส่งเสริมการท่องเที่ยว 4 โครงการ - โครงการก่อสร้างแหล่งท่องเที่ยว 3 โครงการ รวม 4 ปี 11 โครงการ	สำนักงานปลัด กองการศึกษา กองช่าง	อบต. ตำบลวัง
2. การเพิ่มประสิทธิภาพการผลิต แปรรูป การค้าขายคณา	2. สร้างความเข้มแข็งภาคเกษตรและระบบเศรษฐกิจให้มั่นคงยั่งยืน	2. สร้างความเข้มแข็งภาคเกษตรและระบบเศรษฐกิจให้มั่นคงยั่งยืน	เพิ่มศักยภาพในการพัฒนาอาชีพประชาชนมีรายได้เพิ่มขึ้น	- จำนวนผู้เข้าร่วมกิจกรรม - จำนวนครั้งที่จัดกิจกรรม	4	-	-	-	ปีแรก 4 โครงการ	ส่งเสริมอาชีพด้านการเกษตรและประมง	- โครงการส่งเสริมอาชีพด้านการประมง 4 โครงการ	สำนักงานปลัด	อบต. ตำบลวัง
3. พัฒนาโครงสร้างพื้นฐานได้มาตรฐานและเชื่อมโยอย่างทั่วถึง	3. พัฒนาโครงสร้างพื้นฐานได้มาตรฐานและเชื่อมโยอย่างทั่วถึง	3. พัฒนาโครงสร้างพื้นฐานได้มาตรฐานและเชื่อมโยอย่างทั่วถึง	ระบบการคมนาคมขนส่งมีประสิทธิภาพได้โดยมาตรฐาน เพื่อขอต่อความคืบหน้า	- จำนวนของถนนที่ได้มาตรฐาน - จำนวนสาธารณูปโภคที่ได้รับการบำรุงซ่อมแซม	21	4	2	2	ปีแรก 21 โครงการ	การพัฒนาระบบโครงสร้างพื้นฐานระบบสาธารณูปโภคสาธารณูปการ	โครงการสร้างถนน 21 โครงการ รวม 4 ปี 29 โครงการ	กองช่าง	อบต. ตำบลวัง
5. การบริหารจัดการทรัพยากรธรรมชาติและสิ่งแวดล้อมอย่างยั่งยืน	4. จัดการทรัพยากรธรรมชาติและสิ่งแวดล้อมอย่างยั่งยืน	4. จัดการทรัพยากรธรรมชาติและสิ่งแวดล้อมอย่างยั่งยืน	ประชาชนมีส่วนร่วมในการอนุรักษ์ทรัพยากรธรรมชาติและสิ่งแวดล้อม	- จำนวนผู้เข้าร่วมกิจกรรม - จำนวนครั้งที่จัดกิจกรรม	4	5	4	3	ปีแรก 4 โครงการ	บริหารจัดการทรัพยากรธรรมชาติและสิ่งแวดล้อม	โครงการด้านทรัพยากรธรรมชาติและสิ่งแวดล้อม 4 โครงการ รวม 4 ปี 16 โครงการ	กองสาธารณสุข กองช่าง สำนักงานปลัด	อบต. ตำบลวัง

3.5 รายละเอียดยุทธศาสตร์ (ต่อ)

ความเชื่อมโยงกับยุทธศาสตร์จังหวัด	ยุทธศาสตร์ อปท. ในเขตจังหวัด	ยุทธศาสตร์ อปท.	เป้าประสงค์	ตัวชี้วัด ผลผลิต/โครงการ	ค่าเป้าหมาย				ความก้าวหน้าของเป้าหมาย	กลยุทธ์	ผลผลิต/โครงการ	หน่วยงานรับผิดชอบหลัก	หน่วยสนับสนุน
					2561	2562	2563	2564					
4. เสริมสร้างความมั่นคงและสังคมสันติสุข ยกย่องคุณภาพชีวิตและสวัสดิการสังคมอย่างทั่วถึง	6. พัฒนาคุณภาพชีวิตประชาชนให้เกิดความยั่งยืน สังคมสงบสุข สังคมสงบสุข	6. พัฒนาคุณภาพชีวิตประชาชนให้เกิดความยั่งยืน สังคมสงบสุข	บริหารจัดการด้านสวัสดิการสังคม การศึกษา กีฬา สาธารณสุขให้มีประสิทธิภาพ ประชาชนมีความปลอดภัยในชีวิตและทรัพย์สิน	- จำนวนครั้งที่จัดกิจกรรม - จำนวนผู้เข้าร่วมกิจกรรม	42	35	32	32	ปีแรก 42 โครงการ	การพัฒนาคณะภาพชีวิตความเป็นอยู่ การส่งเสริมอาชีพ และรายได้	- โครงการด้าน การศึกษา ด้านบกลาง ด้านสังคม ด้านสร้าง ความเข้มแข็ง ด้าน สาธารณสุข ด้านรักษา ความสงบฯ 42 โครงการ รวม 4 ปี 141 โครงการ	สำนักงานปลัด กองการศึกษา กองช่าง	อบต. ตั้งแต่
4. เสริมสร้างความมั่นคงและสังคมสันติสุข ยกย่องคุณภาพชีวิตและสวัสดิการสังคมอย่างทั่วถึง	7. การบริหารจัดการองค์กรอย่างมีประสิทธิภาพ	7. การบริหารจัดการองค์กรอย่างมีประสิทธิภาพ	การบริหารงานและการปฏิบัติงานของ อบต.มีประสิทธิภาพ ส่งเสริมการมีส่วนร่วมและความร่วมมือทุกภาคส่วนในการพัฒนาท้องถิ่น	- จำนวนบุคลากรที่เข้าร่วมกิจกรรม - ร้อยละของความพึงพอใจของประชาชนต่อการดำเนินงานในการพัฒนาท้องถิ่น - ร้อยละของความพึงพอใจในการปฏิบัติงานของบุคลากรและการให้บริการ	11	8	4	4	ปีแรก 11 โครงการ	การบริหารจัดการที่ดีและส่งเสริมสนับสนุนการมีส่วนร่วมของประชาชนในการพัฒนาท้องถิ่น	โครงการด้านการบริหารจัดการองค์กรมีจำนวน 11 โครงการ รวม 4 ปี 27 โครงการ	สำนักงานปลัด กองคลัง กองช่าง	อบต. ตั้งแต่

ส่วนที่ 4
การนำแผนพัฒนาท้องถิ่นไปสู่การปฏิบัติ

1. ยุทธศาสตร์การพัฒนาและแผนงาน

ที่	ยุทธศาสตร์	ด้าน	แผนงาน	หน่วยงาน รับผิดชอบหลัก	หน่วยงาน สนับสนุน
1	พัฒนาการท่องเที่ยวอย่างมี คุณภาพและยั่งยืน	บริการชุมชนและสังคม	การศาสนา วัฒนธรรมและ นันทนาการ	สำนักงานปลัด	อบต.ตำมะลัง
2	สร้างความเข้มแข็งภาคเกษตรและระบบ เศรษฐกิจให้มั่นคงอย่างยั่งยืน	เศรษฐกิจ	การเกษตร	สำนักงานปลัด	
3	การพัฒนาโครงสร้างพื้นฐานได้ มาตรฐานและเชื่อมโยงอย่างทั่วถึง	บริการชุมชนและสังคม	เคหะและชุมชน	กองช่าง	
4	จัดการทรัพยากรธรรมชาติและ สิ่งแวดล้อมสู่สังคมน่าอยู่อย่างยั่งยืน	- บริการชุมชนและสังคม - บริหารงานทั่วไป	- สาธารณสุข - บริหารงานทั่วไป - เคหะและชุมชน	กองสาธารณสุขฯ สำนักงานปลัด กองช่าง	
5	การอนุรักษ์ศิลปะ วัฒนธรรม จารีต ประเพณีและพัฒนาภูมิปัญญาท้องถิ่น	บริการชุมชนและสังคม	การศาสนา วัฒนธรรมและ นันทนาการ	กองการศึกษาฯ	
6	การพัฒนาคุณภาพชีวิตประชาชนให้เกิด ความยั่งยืน สังคมสงบสุข	- บริการชุมชนและสังคม - การดำเนินการอื่น	- การศาสนา วัฒนธรรมและ นันทนาการ - การศึกษา - งบกลาง - สังคมสงเคราะห์ - สร้างความเข้มแข็งของชุมชน - สาธารณสุข - การรักษาความสงบภายใน - เคหะและชุมชน	กองการศึกษาฯ กองสวัสดิการฯ กองสาธารณสุขฯ สำนักงานปลัด กองช่าง	
7	การบริหารจัดการองค์กรอย่างมี ธรรมาภิบาล	- บริหารงานทั่วไป - บริการชุมชนและสังคม	- บริหารงานทั่วไป - เคหะและชุมชน	สำนักงานปลัด กองช่าง	

บัญชีสรุปโครงการพัฒนา

แผนพัฒนาท้องถิ่นสี่ปี (พ.ศ. 2561 - 2564)

องค์การบริหารส่วนตำบลตำบลงิ้ว อำเภอเมืองสตูล จังหวัดสตูล

ยุทธศาสตร์	ปี 2561		ปี 2562		ปี 2563		ปี 2564		รวม 4 ปี	
	จำนวนโครงการ	งบประมาณ (บาท)	จำนวนโครงการ	งบประมาณ (บาท)	จำนวนโครงการ	งบประมาณ (บาท)	จำนวนโครงการ	งบประมาณ (บาท)	จำนวนโครงการ	งบประมาณ (บาท)
1) ยุทธศาสตร์พัฒนาการท่องเที่ยวอย่างมีคุณภาพและยั่งยืน										
1.1 แผนงานการศึกษา วัฒนธรรม และนันทนาการ	5	1,380,000	4	1,030,000	1	300,000	1	300,000	11	3,010,000
รวม	5	1,380,000	4	1,030,000	1	300,000	1	300,000	11	3,010,000
2) ยุทธศาสตร์สร้างความเข้มแข็งภาคเกษตรและระบบเศรษฐกิจให้มั่นคงอย่างยั่งยืน										
2.1 แผนงานการเกษตร	4	600,000	-	-	-	-	-	-	4	600,000
รวม	4	600,000	-	-	-	-	-	-	4	600,000
3) ยุทธศาสตร์การพัฒนาโครงสร้างพื้นฐานได้มาตรฐานและเชื่อมโยงอย่างทั่วถึง										
3.1 แผนงานเคหะและชุมชน	21	10,440,500	4	7,777,000	2	6,750,000	2	6,750,000	29	31,717,500
รวม	21	10,440,500	4	7,777,000	2	6,750,000	2	6,750,000	29	31,717,500

ยุทธศาสตร์	ปี 2561		ปี 2562		ปี 2563		ปี 2564		รวม 4 ปี	
	จำนวนโครงการ	งบประมาณ (บาท)	จำนวนโครงการ	งบประมาณ (บาท)	จำนวนโครงการ	งบประมาณ (บาท)	จำนวนโครงการ	งบประมาณ (บาท)	จำนวนโครงการ	งบประมาณ (บาท)
4) ยุทธศาสตร์จัดการทรัพยากรธรรมชาติและสิ่งแวดล้อมอย่างยั่งยืน										
4.1 แผนงานสาธารณสุข	2	75,000	2	75,000	2	75,000	2	75,000	8	300,000
4.2 แผนงานบริหารงานทั่วไป	-	-	1	200,000	-	-	-	-	1	200,000
4.3 แผนงานเกษตรและชุมชน	2	150,000	2	150,000	2	150,000	1	50,000	7	500,000
รวม	4	225,000	5	425,000	4	225,000	3	125,000	16	1,000,000
5) ยุทธศาสตร์การอนุรักษ์ศิลปะ วัฒนธรรมจารีตประเพณีและพัฒนาภูมิปัญญาท้องถิ่น										
5.1 แผนงานการศึกษา วัฒนธรรมและนันทนาการ	5	410,000	4	210,000	4	210,000	4	210,000	17	1,040,000
รวม	5	410,000	4	210,000	4	210,000	4	210,000	17	1,040,000
6) ยุทธศาสตร์การพัฒนาคุณภาพชีวิตประชาชนให้เกิดความยั่งยืน สังคมสงบสุข										
6.1 แผนงานการศึกษา วัฒนธรรมและนันทนาการ	5	430,000	6	580,000	5	430,000	5	430,000	21	1,870,000
6.2 แผนงานการศึกษา	6	3,240,000	5	1,440,000	5	1,440,000	5	1,440,000	21	7,560,000
6.3 แผนงานงบกลาง	3	5,933,640	3	6,524,620	3	7,174,710	3	7,889,790	12	27,522,760
6.4 แผนงานสังคมสงเคราะห์	5	80,000	5	80,000	5	80,000	5	80,000	20	320,000
6.5 แผนงานสร้างเสริมแข็งของชุมชน	9	300,000	9	300,000	9	300,000	9	300,000	36	1,200,000

ยุทธศาสตร์	ปี 2561		ปี 2562		ปี 2563		ปี 2564		รวม 4 ปี	
	จำนวนโครงการ	งบประมาณ (บาท)	จำนวนโครงการ	งบประมาณ (บาท)	จำนวนโครงการ	งบประมาณ (บาท)	จำนวนโครงการ	งบประมาณ (บาท)	จำนวนโครงการ	งบประมาณ (บาท)
6) ยุทธศาสตร์การพัฒนาคุณภาพชีวิตประชาชนให้เกิดความยั่งยืน สังคมสงบสุข										
6.6 แผนงานสาธารณสุข	7	380,000	6	150,000	5	130,000	5	130,000	23	790,000
6.7 แผนงานการรักษาความสงบภายใน	3	250,000	1	50,000	-	-	-	-	4	300,000
6.8 แผนงานเคหะและชุมชน	4	2,200,000	-	-	-	-	-	-	4	2,200,000
รวม	42	12,813,640	35	9,124,620	32	9,554,710	32	10,269,790	141	41,762,760
7) ยุทธศาสตร์การบริหารจัดการองค์กรอย่างมีธรรมาภิบาล										
7.1 แผนงานบริหารงานทั่วไป	8	750,000	8	750,000	4	450,000	4	450,000	24	2,400,000
7.2 แผนงานเคหะและชุมชน	3	1,105,000	-	-	-	-	-	-	3	105,000
รวม	11	1,855,000	8	750,000	4	450,000	4	450,000	27	2,505,000
รวมทั้งสิ้น	92	27,724,140	60	19,316,620	47	17,489,710	46	18,104,790	245	81,635,260

2. บัญชีโครงการพัฒนาท้องถิ่น

รายละเอียดโครงการพัฒนา

แผนพัฒนาท้องถิ่นสี่ปี (พ.ศ.2561 - 2564)

องค์การบริหารส่วนตำบลตำมะลัง

ก. ยุทธศาสตร์จังหวัดที่ 1 พัฒนาอุทยานธรณีโลกและการท่องเที่ยวให้มีมาตรฐานสากล

ข. ยุทธศาสตร์การพัฒนาขององค์กรปกครองส่วนท้องถิ่นในเขตจังหวัดสตูล

1. ยุทธศาสตร์พัฒนาการท่องเที่ยวอย่างมีคุณภาพและยั่งยืน

1.1 แผนงานการศาสนา วัฒนธรรมและนันทนาการ

ที่	โครงการ	วัตถุประสงค์	เป้าหมาย (ผลผลิตของโครงการ)	งบประมาณและที่ผ่านมา			ตัวชี้วัด (KPI)	ผลที่คาดว่าจะได้รับ	หน่วยงาน รับผิดชอบหลัก
				2561	2562	2563			
1	จัดสร้างซุ้มเฉลิมพระเกียรติ	เพื่อส่งเสริมการท่องเที่ยวและเป็นจุดต้อนรับผู้มาเยือน	จำนวน 1 ซุ้ม	1,000,000	-	-	-	ซุ้มเฉลิมพระเกียรติ	สำนักปลัด
2	ก่อสร้างจุดชมวิวและปรับปรุงภูมิทัศน์สวนทหาร	เพื่อเป็นสถานที่พักผ่อนหย่อนใจ	จุดชมวิวดวงทหาร หมู่ที่ 1 ต.ตำมะลัง จำนวน 1 รัน	-	100,000	-	-	จุดชมวิวดวงทหาร	กองช่าง
3	ส่งเสริมมรดกเทศก์ท้องถิ่น	เพื่อส่งเสริมการท่องเที่ยวในตำบล	จำนวน 1 แห่ง	-	30,000	-	-	จำนวนผู้เข้าร่วมโครงการ	สำนักปลัด
4	ส่งเสริมการท่องเที่ยวเชิงธรรมชาติและวิถีชุมชน	เพื่อส่งเสริมการท่องเที่ยวในตำบล	จำนวน 1 แห่ง	20,000	-	-	-	สถานที่ท่องเที่ยว	สำนักปลัด
5	เสริมสร้างทักษะภาษาเพื่อการสื่อสารสู่การเป็นประชาคมอาเซียน	เพื่อให้เด็ก เยาวชนและประชาชนในพื้นที่มีทักษะด้านภาษา	เด็ก เยาวชน ประชาชน จำนวน 30 คน	30,000	-	-	-	ผู้ร่วมโครงการ	สำนักปลัด

1. ยุทธศาสตร์พัฒนาการท่องเที่ยวอย่างมีคุณภาพและยั่งยืน

1.1 แผนงานการศาสนา วัฒนธรรมและนันทนาการ

ที่	โครงการ	วัตถุประสงค์	เป้าหมาย (ผลผลิตของโครงการ)	งบประมาณและที่ผ่านมา				ตัวชี้วัด (KPI)	ผลที่คาดว่าจะได้รับ	หน่วยงาน รับผิดชอบหลัก
				2561	2562	2563	2564			
6	ประชาสัมพันธ์แหล่งท่องเที่ยวในตำบล	เพื่อประชาสัมพันธ์แหล่งท่องเที่ยว	1. เอกสารเผยแพร่ประชาสัมพันธ์ 2. ป้ายประชาสัมพันธ์แหล่งท่องเที่ยว	30,000	-	-	-	นักท่องเที่ยว นักท่องเที่ยว	แหล่งท่องเที่ยวเป็นที่รู้จักอย่างแพร่หลาย	สำนักปลัด
7	ก่อสร้างสัญลักษณ์รูปนกอินทรี	เพื่อประชาสัมพันธ์แหล่งท่องเที่ยว ผู้มาเยือน	สัญลักษณ์รูปนกอินทรี	-	600,000	-	-	สัญลักษณ์รูปนกอินทรี	การท่องเที่ยวพัฒนา มีจุดต้อนรับผู้มาเยือน	สำนักปลัด
8	แข่งขันเรือพาย	เพื่อส่งเสริมการท่องเที่ยวในตำบล	จัดกิจกรรม จำนวน 1 ครั้ง	300,000	300,000	300,000	300,000	จำนวนครั้งที่จัดกิจกรรม	ตามสิ่งที่เป็นที่สนใจ ของนักท่องเที่ยว	สำนักงาน กองช่าง กองการศึกษา

- ก. ยุทธศาสตร์จังหวัดที่ 2 การเพิ่มประสิทธิภาพการผลิต แปรรูป การค้าขายแดน เพื่อเพิ่มคุณค่าและมูลค่าสินค้าเกษตร ประมงและภูมิปัญญา
- ข. ยุทธศาสตร์การพัฒนาขององค์กรปกครองส่วนท้องถิ่นในเขตจังหวัดสตูล
2. ยุทธศาสตร์สร้างความเข้มแข็งภาคเกษตรและระบบเศรษฐกิจให้มั่นคงอย่างยั่งยืน

1.1 แผนงานการเกษตร

ที่	โครงการ	วัตถุประสงค์	เป้าหมาย (ผลผลิตของโครงการ)	งบประมาณและที่ผ่านมา			ตัวชี้วัด (KPI)	ผลที่คาดว่าจะได้รับ	หน่วยงาน รับผิดชอบหลัก
				2561	2562	2563			
1	ส่งเสริมการเพาะเลี้ยงสัตว์น้ำ	เพื่อพัฒนาอาชีพประมงและให้ความรู้ด้านการเพาะเลี้ยงสัตว์น้ำ	ประชาชนในตำบลถึง	-	-	-	จำนวนผู้เข้าร่วมกิจกรรม	ประชาชนมีคุณภาพชีวิตที่ดีขึ้น	สำนักปลัด
2	จัดสร้างแหล่งอาศัยสัตว์น้ำทางทะเล (ปะการังเทียม)	เพื่อฟื้นฟูระบบนิเวศสัตว์น้ำ สร้างรายได้ให้ชาวประมงเพิ่มขึ้น	จัดวางปะการังเทียมในพื้นที่ตำบลถึง	-	-	-	จำนวนแหล่งที่จัดวางปะการังเทียม	ระบบนิเวศน์ได้รับการฟื้นฟู ชาวประมงมีรายได้เพิ่มขึ้น	สำนักปลัด
3	อบรมให้ความรู้ด้านกฎหมายประมง	เพื่อส่งเสริมความรู้ความเข้าใจในการทำอาชีพประมง	ชาวประมงในตำบลถึง จำนวน 50 คน	-	-	-	จำนวนผู้เข้าร่วมอบรม	ชาวประมงจำนวน 50 คน มีความรู้ความเข้าใจกฎหมาย	สำนักปลัด
4	ส่งเสริมการอนุรักษ์ทรัพยากรสัตว์น้ำ	เพื่อปลูกจิตสำนึกให้ชาวประมงรักษาทรัพยากรสัตว์น้ำ	กลุ่มชาวประมงพื้นบ้าน ผู้บริหารและเจ้าหน้าที่ร่วมกันปล่อยพันธุ์สัตว์น้ำ	-	-	-	จำนวนครั้งที่จัดกิจกรรม	ชาวประมงมีจิตสำนึก รักษาทรัพยากร สัตว์น้ำ	สำนักปลัด

- ก. ยุทธศาสตร์จังหวัดปีที่ 3 พัฒนาโครงสร้างพื้นฐาน ระบบการคมนาคม การขนส่งและโลจิสติกส์ เพื่อรองรับการพัฒนาจังหวัดและเชื่อมโยงสู่อาเซียน
- ข. ยุทธศาสตร์การพัฒนาขององค์กรปกครองส่วนท้องถิ่นในเขตจังหวัดสตูล
3. ยุทธศาสตร์การพัฒนาโครงสร้างพื้นฐานได้มาตรฐานและเชื่อมโยงอย่างทั่วถึง

3.1 แผนงานคณะและชุมชน

ที่	โครงการ	วัตถุประสงค์	เป้าหมาย (ผลผลิตของโครงการ)	งบประมาณและที่ผ่านมา				ตัวชี้วัด (KPI)	ผลที่คาดว่าจะ ได้รับ	หน่วยงาน รับผิดชอบ
				2561 (บาท)	2562 (บาท)	2563 (บาท)	2564 (บาท)			
1	ปรับปรุงถนนกั้นน้ำเค็มระหว่าง หมู่ที่ 2 - หมู่ที่ 3	เพื่อให้ประชาชนเดินทางได้สะดวก ปลอดภัย	ยาวประมาณ 6,700 เมตร	3,750,000	3,750,000	3,750,000	3,750,000	จำนวน ระยะทางที่ ดำเนินการ	ประชาชนได้รับ ความสะดวกใน การเดินทาง	กองช่าง
2	ก่อสร้างเขื่อนป้องกันตลิ่งริมทะเล (จากบ้านโต๊ะอิหม่าม - หน้า รพ.สต. ต.ามะลิ้ง) หมู่ที่ 2	เพื่อป้องกันน้ำกัดเซาะตลิ่ง	ยาวประมาณ 330 เมตร	3,000,000	3,000,000	3,000,000	3,000,000	จำนวน ระยะทางที่ ดำเนินการ	ไม่เสียหายใน ภัยในหมู่บ้าน	กองช่าง
3	ปรับปรุงถนน (สายคลองน้ำแดง) หมู่ที่ 2	เพื่อให้ประชาชนเดินทางได้สะดวก ปลอดภัย	ยาวประมาณ 3,300 เมตร	-	1,000,000	-	-	จำนวน ระยะทางที่ ดำเนินการ	ประชาชนได้รับ ความสะดวกใน การเดินทาง	กองช่าง
4	บุกเบิกถนนสายชั่งกัมแพงโรงเรียนบ้านตำบลสังเหนือ (เส้นหน้ากุโบร์) หมู่ที่ 2	เพื่อให้ประชาชนเดินทางได้สะดวก ปลอดภัย	กว้าง 2.50 เมตร ยาว 149 เมตร หน้า 0.15 ม.	335,000	-	-	-	จำนวน ระยะทางที่ ดำเนินการ	ประชาชนได้รับ ความสะดวกใน การเดินทาง	กองช่าง
5	ปรับปรุงถนนบ้านกุ่มหมุด - บ้านนายประดิษฐ์เหมเป็นต้น หมู่ที่ 2	เพื่อให้ประชาชนเดินทางได้สะดวก ปลอดภัย	กว้าง 2.50 ยาว 21.50 เมตร	-	27,000	-	-	จำนวน ระยะทางที่ ดำเนินการ	ประชาชนได้รับ ความสะดวกใน การเดินทาง	กองช่าง
6	ติดตั้งไฟฟ้าคาตากาโต๊ะ หมู่ที่ 2	เพื่อให้ประชาชนมีความปลอดภัยในการสัญจรยามค่ำคืน	จำนวน 1 จุด	5,000	-	-	-	จำนวน แห่งที่ ดำเนินการ	ประชาชนมีความ ปลอดภัยในชีวิต และทรัพย์สิน	กองช่าง

3. ยุทธศาสตร์การพัฒนาโครงสร้างพื้นฐานได้มาตรฐานและเชื่อมโยงอย่างทั่วถึง

3.1 แผนงานคหะและชุมชน

ที่	โครงการ	วัตถุประสงค์	เป้าหมาย (ผลผลิตของโครงการ)	งบประมาณและที่ผ่านมา				ตัวชี้วัด (KPI)	ผลที่คาดว่าจะ ได้รับ	หน่วยงาน รับผิดชอบ
				2561 (บาท)	2562 (บาท)	2563 (บาท)	2564 (บาท)			
7	ปรับปรุงถนนสายแยกมัสยิดและสายมัสยิดเก่า หมู่ที่ 2	เพื่อเป็นเส้นทางคมนาคม และขนส่งสินค้าเกษตร	พื้นที่ประมาณ 9.50 ตร. ม.	9,500	-	-	-	จำนวน ระยะทางที่ ดำเนินการ	ประชาชนได้รับความสะดวกในการเดินทาง	กองช่าง
8	ปรับปรุงช่องมแซมคูระบายน้ำบ้านกะชู รือเกียะเหมมป็นตัน หมู่ที่ 2	เพื่อระบายน้ำท่วมขังภายในหมู่บ้าน	กว้าง 0.50 ม. ลึกเฉลี่ย 0.50 ม. รากกว้าง 0.30 ม. ลึกเฉลี่ย 0.30 ม. ยาว 3.50 ม.	10,000	-	-	-	จำนวน ระยะทางที่ ดำเนินการ	น้ำไม่ท่วมขัง ภายในชุมชน	กองช่าง
9	โครงการก่อสร้างถนนต่อบรรยากาศ หมู่ที่ 2	เพื่อเป็นเส้นทางคมนาคม และขนส่งสินค้าเกษตร	กว้าง 1.50 ม. ระยะทาง 80.00 ม.	320,000	-	-	-	จำนวน ระยะทางที่ ดำเนินการ	ประชาชนได้รับความสะดวกในการเดินทาง	กองช่าง
10	ขยายเขตไฟฟ้าสาธารณะแยกถนนสายอีอาร์อุทิศ หมู่ที่ 2	เพื่อให้ประชาชนมีความปลอดภัยในการสัญจรตามร้านค้า	จำนวน 2 จุด	10,000	-	-	-	จำนวน แห่งที่ ดำเนินการ	ประชาชนมีความปลอดภัยในชีวิตและทรัพย์สิน	กองช่าง
11	ก่อสร้างคูระบายน้ำตัดผ่านถนน สายบ้านนายอาสา มังการ ถึงบ้านเจ๊ะมุสตา ดอล๊ะ หมู่ที่ 2	เพื่อระบายน้ำท่วมขังภายในหมู่บ้าน	กว้าง 0.50 ม. ลึกเฉลี่ย 0.50 ม. รากกว้าง 0.30 ม. ลึกเฉลี่ย 0.30 ม. ยาว 3.00 ม.	9,000	-	-	-	จำนวน ระยะทางที่ ดำเนินการ	น้ำไม่ท่วมขัง ภายในชุมชน	กองช่าง
12	ก่อสร้างถนนคอนกรีตเสริมเหล็กจากมัสยิดเก่าถึง บ้านนายเจ๊ะลิ๊ะ เต๊ะปูยู นายวาฮาบ ลามาก หมู่ที่ 3	เพื่อเป็นเส้นทางคมนาคม และขนส่งสินค้าเกษตร	กว้าง 2.00 ม. ยาว 25.00 ม.	50,000	-	-	-	จำนวน ระยะทางที่ ดำเนินการ	ประชาชนได้รับความสะดวกในการเดินทาง	กองช่าง

ที่	โครงการ	วัตถุประสงค์	เป้าหมาย (ผลผลิตของโครงการ)	งบประมาณและที่ผ่านมา				ตัวชี้วัด (KPI)	ผลที่คาดว่าจะ ได้รับ	หน่วยงาน รับผิดชอบ
				2561 (บาท)	2562 (บาท)	2563 (บาท)	2564 (บาท)			
13	ก่อสร้างคูระบายน้ำจากบ้านนายอาส้าน นวาท ถึงบ้านนายหม่อมค้อลีลา ทัศนีย์ หมู่ที่ 3	เพื่อระบายน้ำท่วมขัง ภายในหมู่บ้าน	รางกว้างเฉลี่ย 0.30 ม. ลึกเฉลี่ย 0.30 ม. ยาว 47.50 ม.	110,000	-	-	-	จำนวน ระยะทางที่ ดำเนินการ	น้ำไม่ท่วมขัง ภายในชุมชน	กองช่าง
14	วางท่อระบายน้ำ (จากบ้านนายฮาทมาต ละหมัด- คลองท่ามะลิ) หมู่ที่ 3	เพื่อระบายน้ำท่วมขัง ภายในหมู่บ้าน	เส้นผ่าศูนย์กลาง 0.50 ม. ยาว 15.00 ม.	15,000	-	-	-	จำนวน ระยะทางที่ ดำเนินการ	น้ำไม่ท่วมขัง ภายในชุมชน	กองช่าง
15	วางท่อระบายน้ำ (ข้างบ้านนายบาเต็น ปุหยัง-คลอง ต่ามะลิ) หมู่ที่ 3	เพื่อระบายน้ำท่วมขัง ภายในหมู่บ้าน	เส้นผ่าศูนย์กลาง 0.40 ม. ยาว 12.00 ม.	12,000	-	-	-	จำนวน ระยะทางที่ ดำเนินการ	น้ำไม่ท่วมขัง ภายในชุมชน	กองช่าง
16	ก่อสร้างคูระบายน้ำ (เจาะผ่านถนน) ข้างบ้านนาย บาเรน ยี่ะหยากหมื่น/นายสลิเตน อยู่ดี) หมู่ที่ 3	เพื่อระบายน้ำท่วมขัง ภายในหมู่บ้าน	กว้าง 0.40 ม. ลึกเฉลี่ย 0.40 ม. รางกว้าง 0.20 ม. ลึกเฉลี่ย 0.20 ม. ยาว 2.50 ม.	5,000	-	-	-	จำนวน ระยะทางที่ ดำเนินการ	น้ำไม่ท่วมขัง ภายในชุมชน	กองช่าง
17	ขยายเขตไฟฟ้าพร้อมติดตั้ง หน้บ้าน นายประจวบ ปาดิง หมู่ที่ 3	เพื่อความปลอดภัยในชีวิต และทรัพย์สินของ ประชาชน	จำนวน 1 จุด	15,000	-	-	-	จำนวน แห่งที่ ดำเนินการ	ประชาชนได้รับ ความปลอดภัย ในชีวิตและ ทรัพย์สิน	กองช่าง
18	ก่อสร้างคูระบายน้ำจากบ้านนายสาและ เทะหมัด ถึงบ้านนายหม่อมค้อลีลา ทัศนีย์	เพื่อระบายน้ำท่วมขัง ภายในหมู่บ้าน	กว้าง 0.30 ม. ลึกเฉลี่ย 0.30 ม. ยาว 77 ม.	170,000	-	-	-	จำนวน ระยะทางที่ ดำเนินการ	น้ำไม่ท่วมขัง ภายในชุมชน	กองช่าง

ที่	โครงการ	วัตถุประสงค์	เป้าหมาย (ผลผลิตของโครงการ)	งบประมาณและที่ผ่านมา				ตัวชี้วัด (KPI)	ผลที่คาดว่าจะ ได้รับ	หน่วยงาน รับผิดชอบ
				2561 (บาท)	2562 (บาท)	2563 (บาท)	2564 (บาท)			
19	จัดซื้อและติดตั้งถังน้ำแบบไฟเบอร์กลาส	เพื่อให้ประชาชนมีภาชนะ กักเก็บน้ำใช้ในการอุปโภค บริโภคและการเกษตรอย่าง เพียงพอ	ถังน้ำแบบไฟเบอร์กลาส ขนาดความจุไม่เกิน 2,000 ลิตร จำนวน 55 ถัง	-	-	-	-	จำนวน น้ำที่จัดซื้อ และติดตั้ง	ประชาชนมี ภาชนะกักเก็บ น้ำใช้ในการ อุปโภคบริโภค และการเกษตร อย่างเพียงพอ	กองช่าง
20	จัดซื้อเครื่องสูบน้ำ	เพื่อสูบน้ำใช้ในการอุปโภค บริโภคและการเกษตร	เครื่องสูบน้ำชนิด เครื่องยนต์เบนซิน จำนวน 1 เครื่อง	15,000	-	-	-	จำนวน ระยะทางที่ ดำเนินการ	ประชาชนมีน้ำ ใช้ในการอุปโภค บริโภคและ การเกษตร	กองช่าง
21	ก่อสร้างศาลาทำเทียบเรือ หมู่ที่ 1	เพื่อให้ประชาชนเดินทาง สะดวกปลอดภัย	จำนวน 1 แห่ง	1,900,000	-	-	-	จำนวน แห่งที่ ดำเนินการ	ประชาชน เดินทางสะดวก ปลอดภัย	กองช่าง
22	โครงการติดตั้งกระจกโคงจากรพธรมอุปกรณ์ (สายบ้านนายอัมพร เหมหมัด จำนวน ๒ จุด) และพื้นที่ หมู่ที่ 2 และหมู่ที่ 3 จำนวน 13 จุด	เพื่อใช้เฝ้ากิจกรรมของอบต. และรักษาความปลอดภัย จากภัยต่าง ๆ ในตำบล	ขนาด 16 นิ้ว จำนวน 15 จุด	100,000	-	-	-	จำนวน แห่งที่ ดำเนินการ	ประชาชนได้รับ ความปลอดภัย ในชีวิตและ ทรัพย์สิน	กองช่าง
23	จัดทำป้ายบอกทาง ถนน ซอย และสถานที่ต่าง ๆ ในตำบลดัมะลัง	เพื่อให้ผู้สัญจรไปมาใน ตำบลได้รับความสะดวก รวดเร็ว	ป้ายบอกทาง ชีอถนน ซอย และสถานที่ฯ	50,000	-	-	-	จำนวน ป้ายที่ ดำเนินการ	ประชาชนได้รับ ความสะดวก รวดเร็วในการ เดินทาง	กองช่าง

- ก. ยุทธศาสตร์จังหวัดที่ 5 การบริหารจัดการทรัพยากรธรรมชาติและสิ่งแวดล้อมแบบบูรณาการอย่างยั่งยืน และเป็นมิตรกับสิ่งแวดล้อม
- ข. ยุทธศาสตร์การพัฒนาขององค์กรปกครองส่วนท้องถิ่นในเขตจังหวัดสตูล
4. ยุทธศาสตร์จัดการทรัพยากรธรรมชาติและสิ่งแวดล้อมสู่สังคมน่าอยู่อย่างยั่งยืน
- 4.1 แผนงานสาธารณสุข

ที่	โครงการ	วัตถุประสงค์	เป้าหมาย (ผลผลิตของ โครงการ)	งบประมาณและที่ผ่านมา			ตัวชี้วัด (KPI)	ผลที่คาดว่าจะได้รับ	หน่วยงาน รับผิดชอบ
				2561 บาท	2562 บาท	2563 บาท			
1	เยาวชนต้นกล้ามะลิองุ่นรักษ์สิ่งแวดล้อม	เพื่อส่งเสริมองค์ความรู้ และส่งเสริมการมีส่วนร่วม ของเยาวชนอนุรักษ์ ทรัพยากรธรรมชาติและ สิ่งแวดล้อมของชุมชน	เยาวชนต้นกล้า จำนวน 80 คน	25,000 บาท	25,000 บาท	25,000 บาท	จำนวน ผู้เข้าร่วม กิจกรรม	เยาวชนมีส่วนร่วม ในการอนุรักษ์ ทรัพยากร ธรรมชาติและ สิ่งแวดล้อมของ ชุมชน	กองสาธารณสุขฯ
2	ตำบลรักษ์สะอาด	เพื่อส่งเสริมสุขภาพ สิ่งแวดล้อมและกำจัดแหล่ง เพาะพันธุ์เชื้อโรคในพื้นที่ ตำบล	ประชาชน/เยาวชน ตำบลตำบล จำนวน 100 คน	50,000	50,000	50,000	จำนวน ผู้เข้าร่วม กิจกรรม	ตำบลตำบล สุขภาพ สิ่งแวดล้อมที่ดี	กองสาธารณสุขฯ

4. ยุทธศาสตร์จัดการทรัพยากรธรรมชาติและสิ่งแวดล้อมสู่สังคมน่าอยู่อย่างยั่งยืน

4.2 แผนงานบริหารงานทั่วไป

ที่	โครงการ	วัตถุประสงค์	เป้าหมาย (ผลผลิตของ โครงการ)	งบประมาณและที่ผ่านมา				ตัวชี้วัด (KPI)	ผลที่คาดว่าจะได้รับ	หน่วยงาน รับผิดชอบ
				2561 บาท	2562 บาท	2563 บาท	2564 บาท			
1	วิเคราะห์ผลกระทบสิ่งแวดล้อม (ELA) ในการดำเนินการก่อสร้างสะพานข้ามคลองท่ามะลิ	เพื่อประเมินผลกระทบสิ่งแวดล้อมจากการดำเนินโครงการ	มีข้อมูลในการวางแผนและป้องกันผลกระทบที่อาจเกิดขึ้น	-	200,000	-	-	จำนวนครั้งที่จัดกิจกรรม	สามารถประเมินผลกระทบสิ่งแวดล้อมจากการดำเนินโครงการ	สำนักปลัด สนง. โยธาธิการและผังเมือง

4. ยุทธศาสตร์จัดการทรัพยากรธรรมชาติและสิ่งแวดล้อมสู่สังคมน่าอยู่อย่างยั่งยืน

4.3 แผนงานเกษตรและชุมชน

ที่	โครงการ	วัตถุประสงค์	เป้าหมาย (ผลผลิตของ โครงการ)	งบประมาณและที่ผ่านมา				ตัวชี้วัด (KPI)	ผลที่คาดว่าจะได้รับ	หน่วยงาน รับผิดชอบ
				2561 บาท	2562 บาท	2563 บาท	2564 บาท			
1	ปรับปรุงซ่อมแซมอาคารเตาเผาขยะ	เพื่อปรับปรุงและบำรุงรักษาอาคารเตาเผาขยะให้มีสภาพมั่นคง แข็งแรงปลอดภัยต่อการดำเนินงาน	อาคารเตาเผาขยะมั่นคง แข็งแรง 1 แห่ง	100,000	-	100,000	-	จำนวนอาคารที่ได้รับบริการปรับปรุง	อาคารเตาเผาขยะ ได้รับการบำรุงรักษาให้มั่นคง แข็งแรง ปลอดภัย ต่อการดำเนินงาน	กองสาธารณสุข กองช่าง

4. ยุทธศาสตร์จัดการทรัพยากรธรรมชาติและสิ่งแวดล้อมสู่สังคมน่าอยู่อย่างยั่งยืน

4.3 แผนงานคณะและชุมชน

ที่	โครงการ	วัตถุประสงค์	เป้าหมาย (ผลผลิตของ)	งบประมาณและที่ผ่านมา				ตัวชี้วัด (KPI)	ผลที่คาดว่าจะได้รับ	หน่วยงาน รับผิดชอบ
				2561 บาท	2562 บาท	2563 บาท	2564 บาท			
2	ก่อสร้างตาดาคอนกรีต	เพื่อปรับปรุงภูมิทัศน์บริเวณ เตาเผาขยะให้ถูกสุขลักษณะ	ภูมิทัศน์บริเวณ เตาเผาขยะ 1 แห่ง	-	100,000	-	-	สถานที่ต้นบริเวณ ได้รับการ ปรับปรุง	ภูมิทัศน์บริเวณ เตาเผาขยะมีสภาพ ถูกสุขลักษณะ	กองสาธารณสุข กองช่าง
3	ธนาคารขยะ	เพื่อการบริหารจัดการขยะ อย่างยั่งยืน	จำนวน 3 หมู่บ้าน	50,000	50,000	50,000	50,000	จำนวน หมู่บ้านที่ ดำเนินการ ดำเนินการ	มีการจัดการขยะ โดยชุมชนอย่าง ยั่งยืน	กองสาธารณสุข

- ก. ยุทธศาสตร์จังหวัดสตูลที่ 4 เสริมสร้างความมั่นคงและสังคมสันติสุข ยกระดับคุณภาพชีวิตและสวัสดิการสังคมอย่างทั่วถึง
- ข. ยุทธศาสตร์การพัฒนาขององค์การบริหารส่วนท้องถิ่นในเขตจังหวัดสตูล
5. ยุทธศาสตร์ที่ 5 ยุทธศาสตร์การอนุรักษ์วิถีชีวิตและวัฒนธรรม จารีตประเพณี และพัฒนาภูมิปัญญาท้องถิ่น

5.1 แผนงานการศาสนา วัฒนธรรมและนันทนาการ

ที่	โครงการ	วัตถุประสงค์	เป้าหมาย (ผลผลิตของ โครงการ)	งบประมาณและที่ผ่านมา				ตัวชี้วัด (KPI)	ผลที่คาดว่าจะได้รับ	หน่วยงาน รับผิดชอบ
				2561 (บาท)	2562 (บาท)	2563 (บาท)	2564 (บาท)			
1	ส่งเสริมประเพณีและวันสำคัญทางศาสนา	เพื่ออนุรักษ์และส่งเสริมประเพณีและวันสำคัญ	จำนวน 3 หมู่บ้าน	50,000	50,000	50,000	50,000	จำนวนหมู่บ้านที่เข้าร่วมกิจกรรม	ประเพณีวัฒนธรรมอันดีได้รับการสืบทอด	กองการศึกษาและวัฒนธรรม
2	ดูงานด้านศาสนาและศิลปวัฒนธรรม	เพื่อส่งเสริมให้ประชาชนมีความรู้ทางด้านศาสนา และเปิดโลกทัศน์ในการใช้ชีวิตประจำวัน	จำนวน 40 คน	200,000	-	-	-	จำนวนครั้งที่จัดกิจกรรม	ประชาชนแกนนำได้รับความรู้และมีโลกทัศน์ในการดำรงชีวิตประจำวันและพัฒนาสังคม	กองการศึกษาและวัฒนธรรม
3	ส่งเสริมการอ่าน อัล-กุรอาน	เพื่อส่งเสริมให้เด็ก เยาวชน สามารถอ่าน อัล-กุรอาน ได้อย่างถูกต้อง	จำนวน 350 คน	30,000	30,000	30,000	30,000	จำนวนผู้เข้าร่วมกิจกรรม	เด็ก เยาวชน สามารถอ่านอัล-กุรอาน ได้อย่างถูกต้อง	กองการศึกษาและวัฒนธรรม

5. ยุทธศาสตร์ที่ 5 ยุทธศาสตร์การอนุรักษ์ศิลปะ วัฒนธรรม จารีตประเพณี และพัฒนาภูมิปัญญาท้องถิ่น
5.1 แผนงานการศึกษา วัฒนธรรมและนันทนาการ

ที่	โครงการ	วัตถุประสงค์	เป้าหมาย (ผลผลิตของ โครงการ)	งบประมาณและที่ผ่านมา				ตัวชี้วัด (KPI)	ผลที่คาดว่าจะได้รับ	หน่วยงาน รับผิดชอบ
				2561 (บาท)	2562 (บาท)	2563 (บาท)	2564 (บาท)			
4	ส่งเสริมกิจกรรมการเรียนรู้ การอนุรักษ์ศิลปวัฒนธรรม และภูมิปัญญาท้องถิ่น	เพื่อแสดงออกถึง การส่งเสริมทำนุ บำรุงศาสนา และ ศิลปวัฒนธรรม	จำนวน 120 คน	70,000	70,000	70,000	70,000	จำนวน ครั้งที่จัด กิจกรรม	ศิลปวัฒนธรรมของ ท้องถิ่นได้รับการ อนุรักษ์และสานต่อ	กองการศึกษา ศาสนาและ วัฒนธรรม
5	อบรมคุณธรรม จริยธรรม	เพื่ออบรม คุณธรรมจริยธรรม ให้แก่เด็ก เยาวชน และประชาชน ทั่วไป	เด็ก เยาวชน และประชาชน ทั่วไปจำนวน 50 คน	60,000	60,000	60,000	60,000	จำนวน ผู้เข้าร่วม กิจกรรม	เด็ก เยาวชนและ ประชาชนมีคุณธรรม จริยธรรม	กองการศึกษา ศาสนาและ วัฒนธรรม

- ก. ยุทธศาสตร์จังหวัดสตูลที่ 4 เสริมสร้างความมั่นคงและสังคมสันติสุข ยกระดับคุณภาพชีวิตและสวัสดิการสังคมอย่างทั่วถึง
- ข. ยุทธศาสตร์การพัฒนาขององค์การบริหารส่วนท้องถิ่นในเขตจังหวัดสตูล
6. ยุทธศาสตร์การพัฒนาคุณภาพชีวิตประชาชนให้เกิดความยั่งยืน สังคมสงบสุข
- 6.1 แผนงานการศาสนา วัฒนธรรมและนันทนาการ

ที่	โครงการ	วัตถุประสงค์	เป้าหมาย (ผลผลิตของ โครงการ)	งบประมาณและที่ผ่านมา			ตัวชี้วัด (KPI)	ผลที่คาดว่าจะได้รับ	หน่วยงาน รับผิดชอบ
				2561 (บาท)	2562 (บาท)	2563 (บาท)			
1.	จัดซื้อเครื่องออกกำลังกาย กลางแจ้ง	เพื่อให้ประชาชนมี เครื่องออกกำลังกาย	-	150,000	-	-	จำนวน อุปกรณ์ที่มี	ประชาชนมีสถานที่และ เครื่องออกกำลังกาย	กองการศึกษา ศาสนาและ วัฒนธรรม
2.	เข้าร่วมการแข่งขันกีฬา อบต. เมืองสตูลคัพ	- เพื่อส่งเสริมการ ออกกำลังกาย ให้กับพนักงาน ส่วนตำบล ผู้บริหารท้องถิ่น และประชาชน - ส่งเสริมการ ทำงานอย่างมีส่วนร่วม ระหว่าง อบต.	จำนวน 1 ครั้ง หมู่ที่ 1	70,000	70,000	70,000	จำนวนครั้งที่ จัดแข่งขัน/ ปี	พนักงานส่วนตำบล ผู้บริหารท้องถิ่น และ ประชาชนมีสุขภาพ ร่างกายแข็งแรง และ เกิดการทำงานอย่างมี ส่วนร่วมระหว่าง อบต.	กองการศึกษา ศาสนาและ วัฒนธรรม
3.	ส่งเสริมและสนับสนุนการเข้า ร่วมแข่งขันกีฬา	เพื่อส่งเสริมและ สนับสนุนการ แข่งขันกีฬาใน ระดับหมู่บ้าน ตำบล จังหวัดและ ประเทศ	ตลอด ปีงบประมาณ	50,000	50,000	50,000	จำนวนครั้งที่ เข้าร่วมการ แข่งขันกับ หน่วยงาน องค์กรต่างๆ	ประชาชนมีสุขภาพ ร่างกายแข็งแรงและ ส่งเสริมการเป็นนักกีฬา มีอาชีพ	กองการศึกษา ศาสนาและ วัฒนธรรม

6. ยุทธศาสตร์การพัฒนาคุณภาพชีวิตประชาชนให้เกิดความยั่งยืน สังคมสงบสุข
6.1 แผนงานงานการศึกษา วัฒนธรรมและนันทนาการ

ที่	โครงการ	วัตถุประสงค์	เป้าหมาย (ผลผลิตของ โครงการ)	งบประมาณและที่ผ่านมา				ตัวชี้วัด (KPI)	ผลที่คาดว่าจะได้รับ	หน่วยงาน รับผิดชอบ
				2561 (บาท)	2562 (บาท)	2563 (บาท)	2564 (บาท)			
4	แข่งขันกีฬาสุขภาพพัฒนาศูนย์พัฒนาเด็กเล็ก	เพื่อให้เด็กก่อนวัยเรียนมีการออกกำลังกายและรู้จักมีน้ำใจเป็นนักกีฬา	เด็ก ศพต. ผู้ปกครอง ครู และ คณะกรรมการ ศพต. และ ผู้เกี่ยวข้อง ประมาณ 400 คน	40,000	40,000	40,000	40,000	จำนวนครั้งที่จัดกิจกรรม	เด็กก่อนวัยเรียนมีพัฒนาทางร่างกายและจิตใจที่สมบูรณ์แข็งแรงและมีน้ำใจเป็นนักกีฬา	กองการศึกษา ศาสนาและวัฒนธรรม
5	แข่งขันกีฬาตามละเล่นเกมส์	- เพื่อส่งเสริมการออกกำลังกายให้กับเด็กเยาวชนและประชาชน	เด็ก เยาวชน และประชาชนในตำบล ตามะลิ่ง	200,000	200,000	200,000	200,000	จำนวนทีมที่เข้าร่วมแข่งขัน	เด็ก เยาวชนและประชาชนมีสุขภาพร่างกายแข็งแรงและใช้เวลาว่างให้เกิดประโยชน์ ห่างไกลสิ่งเสพติด	กองการศึกษา ศาสนาและวัฒนธรรม
6	สนับสนุนอุปกรณ์กีฬาและวัสดุกีฬาให้กับหมู่บ้าน	เพื่อสนับสนุนและส่งเสริมการเล่นกีฬาของเด็ก เยาวชนและประชาชนในเขตตำบล	จัดซื้อวัสดุและอุปกรณ์กีฬา เช่น ลูก ตะกร้อ ลูกฟุตบอล ฯลฯ ให้แก่หมู่บ้านในเขตตำบล ตามะลิ่ง	70,000	70,000	70,000	70,000	จำนวนหมู่บ้านที่สนับสนุน	เด็ก เยาวชนและประชาชนมีสุขภาพร่างกายแข็งแรง	กองการศึกษา ศาสนาและวัฒนธรรม

6. ยุทธศาสตร์การพัฒนาคุณภาพชีวิตประชาชนให้เกิดความยั่งยืน สังคมสงบสุข
6.2 แผนงานงานการศึกษา

ที่	โครงการ	วัตถุประสงค์	เป้าหมาย (ผลผลิตของ โครงการ)	งบประมาณและที่ผ่านมา				ตัวชี้วัด (KPI)	ผลที่คาดว่าจะ ได้รับ	หน่วยงาน รับผิดชอบ
				2561 (บาท)	2562 (บาท)	2563 (บาท)	2564 (บาท)			
1	อาหารกลางวัน	เพื่อให้เด็กมี โภชนาการที่ดี	ศพด. จำนวน 2 ศูนย์	330,000	330,000	330,000	330,000	ร้อยละ 100 ของ เด็กที่มี โภชนา การที่ดี	เด็กมีร่างกายที่ แข็งแรงสมบูรณ์	กองการศึกษา ศาสนาและ วัฒนธรรม
2	อาหารเสริม (นม)	เพื่อให้เด็กมี โภชนาการที่ดี	โรงเรียน จำนวน 2 โรงศพด. จำนวน 2 ศูนย์	900,000	900,000	900,000	900,000	ร้อยละ 100 ของ เด็กที่มี โภชนา การที่ดี	เด็กมีร่างกายที่ แข็งแรงสมบูรณ์	กองการศึกษา ศาสนาและ วัฒนธรรม
3	วันเด็กแห่งชาติ	เพื่อให้ความสำคัญ แก่เด็กซึ่งเป็น เยาวชนของชาติ	จำนวน 1 ครั้ง	150,000	150,000	150,000	150,000	จำนวน ครั้งที่จัด กิจกรรม	เด็กรู้คุณค่าและ ความสำคัญของ การศึกษา	กองการศึกษา ศาสนาและ วัฒนธรรม
4	ก่อสร้างอาคารศูนย์พัฒนา เด็กเล็กบ้านตามะลังเหนือ	เพื่อให้ได้มีสถานที่ ที่เหมาะสมสำหรับ การจัดการเรียน/ การศึกษา	ศพด. บ้านเหนือ จำนวน 1 ศูนย์	1,800,000	-	-	-	จำนวน 1 แห่งตาม แบบ ศพด.สธ.1	มีศพด.ที่ได้ มาตรฐาน	กองการศึกษา ศาสนาและ วัฒนธรรม และกองช่าง

6. ยุทธศาสตร์การพัฒนาคุณภาพชีวิตประชาชนให้เกิดความยั่งยืน สังคมสงบสุข
6.2 แผนงานการศึกษา

ที่	โครงการ	วัตถุประสงค์	เป้าหมาย (ผลผลิตของ โครงการ)	งบประมาณและที่ผ่านมา			ตัวชี้วัด (KPI)	ผลที่คาดว่าจะ ได้รับ	หน่วยงาน รับผิดชอบ
				2561 (บาท)	2562 (บาท)	2563 (บาท)			
5	พัฒนาทักษะ และการอบรม เลี้ยงดูเด็กปฐมวัย	เพื่อส่งเสริม สนับสนุนและพัฒนา ความสามารถ ของผู้ปกครอง	จำนวน 70 คน	50,000	50,000	50,000	จำนวน ครั้งที่จัด กิจกรรม	ผู้ปกครองมี ความรู้ ความสามารถใน การดูแลเด็ก ปฐมวัย	กองการศึกษา ศาสนาและ วัฒนธรรม
6	ประชุมปฐมนิเทศความรู้ ด้านการศึกษาแก่เรียนศพด. แก่ผู้ปกครอง	เพื่อให้ผู้ปกครอง ได้รับทราบเรื่อง การศึกษาของบุตร	ศพด. 2 ศูนย์	10,000	10,000	10,000	จำนวน ครั้งที่จัด กิจกรรม	ผู้ปกครองมีส่วน ร่วมในการศึกษา ของบุตร	กองการศึกษา ศาสนาและ วัฒนธรรม

6. ยุทธศาสตร์การพัฒนาคุณภาพชีวิตประชาชนให้เกิดความยั่งยืน สังคมสงบสุข

6.3 แผนงานงบกลาง

ที่	โครงการ	วัตถุประสงค์	เป้าหมาย (ผลผลิต ของโครงการ)	งบประมาณและที่ผ่านมา				ตัวชี้วัด (KPI)	ผลที่คาดว่าจะได้รับ	หน่วยงาน รับผิดชอบ
				2561 บาท	2562 บาท	2563 บาท	2564 บาท			
1	เบี้ยยังชีพผู้สูงอายุ	เพื่อส่งเสริมสวัสดิการให้กับผู้สูงอายุ	จำนวน 510 คน	4,336,200	4,769,820	5,246,810	5,771,490	ผู้เข้าร่วมกิจกรรม	ประชาชนได้รับสวัสดิการอย่างทั่วถึง	กองสวัสดิการสังคม
2	เบี้ยยังชีพผู้พิการและผู้ด้อยโอกาส	เพื่อส่งเสริมสวัสดิการให้กับผู้พิการและผู้ด้อยโอกาส	จำนวน 148 คน	1,573,440	1,730,800	1,903,900	2,094,300	ผู้เข้าร่วมกิจกรรม	ประชาชนได้รับสวัสดิการอย่างทั่วถึง	กองสวัสดิการสังคม
3	เบี้ยยังชีพผู้ป่วยเอดส์	เพื่อส่งเสริมสวัสดิการให้กับผู้ป่วยเอดส์	จำนวน 4 คน	24,000	24,000	24,000	24,000	ผู้เข้าร่วมกิจกรรม	ผู้ป่วยเอดส์ได้รับสวัสดิการอย่างทั่วถึง	กองสวัสดิการสังคม

6. ยุทธศาสตร์การพัฒนาคุณภาพชีวิตประชาชนให้เกิดความยั่งยืน สังคมสงบสุข

6.4 แผนงานสังคมสงเคราะห์

ที่	โครงการ	วัตถุประสงค์	เป้าหมาย (ผลผลิตของโครงการ)	งบประมาณและที่ผ่านมา				ตัวชี้วัด (KPI)	ผลที่คาดว่าจะ จะได้รับ	หน่วยงาน รับผิดชอบ
				2561 บาท	2562 บาท	2563 บาท	2564 บาท			
1	จัดกิจกรรมอบรมให้ความรู้ และรณรงค์ยุติความรุนแรงต่อเด็ก และสตรี	เพื่อรณรงค์เผยแพร่และสร้าง ความเข้าใจในการใช้ความ รุนแรงต่อเด็กและสตรี	1 ครั้งต่อปี	10,000	10,000	10,000	2564 บาท	ผู้เข้าร่วม กิจกรรม	สังคมลดการใช้ ความรุนแรงต่อ เด็กและสตรี	กองสวัสดิการ สังคม
2	ส่งเสริมอาชีพผู้สูงอายุ	เพื่อให้ผู้สูงอายุได้มีงานทำ	1 ครั้งต่อปี	20,000	20,000	20,000	20,000	ผู้เข้าร่วม กิจกรรม	ผู้สูงอายุมีงาน ทำและรายได้	กองสวัสดิการ สังคม
3	ส่งเสริมศักยภาพชุมชนผู้สูงอายุ	เพื่อให้ผู้สูงอายุได้มีกิจกรรม และแลกเปลี่ยนประสบการณ์	1 ครั้งต่อปี	10,000	10,000	10,000	10,000	จำนวนครั้งที่ จัดกิจกรรม	ผู้สูงอายุได้แลกเปลี่ยน ความคิดเห็น เห็นและดูแล กันและกัน	กองสวัสดิการ สังคม
4	อบรมให้ความรู้แก่ผู้พิการ ในด้านสิทธิประโยชน์	เพื่อให้ความรู้แก่ผู้พิการในด้าน ในด้านสิทธิประโยชน์	1 ครั้งต่อปี	20,000	20,000	20,000	20,000	จำนวนครั้งที่ จัดกิจกรรม	ผู้พิการทราบ เกี่ยวกับสิทธิ ประโยชน์	กองสวัสดิการ สังคม
5	โครงการใจถึงใจห่วงใยผู้สูงอายุ	เพื่อให้ความรู้ในการดูแล สุขภาพตนเองแก่ผู้สูงอายุ	ผู้สูงอายุตามละสัง จำนวน 150 คน	20,000	20,000	20,000	20,000	ผู้เข้าร่วม กิจกรรม	ผู้สูงอายุมีความ รู้ในการดูแล สุขภาพตนเอง	กองสวัสดิการ สังคม

6. ยุทธศาสตร์การพัฒนาคุณภาพชีวิตประชาชนให้เกิดความยั่งยืน สังคมสงบสุข
6.5 แผนงานสร้างความเข้มแข็งของชุมชน

ที่	โครงการ	วัตถุประสงค์	เป้าหมาย (ผลผลิต ของโครงการ)	งบประมาณและที่ผ่านมา				ตัวชี้วัด (KPI)	ผลที่คาดว่าจะ ได้รับ	หน่วยงาน รับผิดชอบ
				2561 บาท	2562 บาท	2563 บาท	2564 บาท			
1	อบรมให้ความรู้แก่ประชาชน เกี่ยวกับกองทุนสวัสดิการชุมชน	เพื่อให้ความรู้แก่ประชาชน เกี่ยวกับกองทุนสวัสดิการ ชุมชน	ประชาชนในพื้นที่	20,000	20,000	20,000	20,000	จำนวนครั้งที่ จัดกิจกรรม	ประชาชนได้รับ ความรู้เกี่ยวกับ กองทุนสวัสดิการ การชุมชน	กองสวัสดิการ สังคม
2	จัดฝึกอบรมอาชีพต่างๆ	เพื่อเสริมรายได้ให้กับสมาชิก กลุ่มอาชีพ	จำนวน 3 ครั้งต่อปี	60,000	60,000	60,000	60,000	จำนวนครั้งที่ จัดกิจกรรม	ประชาชนมี รายได้เพิ่มขึ้น	กองสวัสดิการ สังคม
3	ฝึกอบรมอาชีพให้แก่ผู้พิการ	เพื่อช่วยเหลือผู้พิการ ให้ทำงานทำ มีรายได้	จำนวน 1 ครั้งต่อปี	20,000	20,000	20,000	20,000	จำนวนครั้งที่ จัดกิจกรรม	ผู้พิการมีงานทำ มีรายได้	กองสวัสดิการ สังคม
4	คิดอย่างยั่งยืนตามแนวทาง เศรษฐกิจพอเพียง	เพื่อสร้างจิตสำนึกประชาชน ในการดำเนินชีวิตตามแนวทาง เศรษฐกิจพอเพียง	จำนวน 1 ครั้งต่อปี	30,000	30,000	30,000	30,000	จำนวนครั้งที่ จัดกิจกรรม	ประชาชนมี จิตสำนึกในการ ดำเนินชีวิต ตามแนวทาง ปรัชญา เศรษฐกิจ พอเพียง	กองสวัสดิการ สังคม

ที่	โครงการ	วัตถุประสงค์	เป้าหมาย (ผลผลิตของโครงการ)	งบประมาณและที่ผ่านมา				ตัวชี้วัด (KPI)	ผลที่คาดว่าจะได้รับ	หน่วยงาน รับผิดชอบ
				2561 บาท	2562 บาท	2563 บาท	2564 บาท			
5	สนับสนุนโครงการหนึ่งตำบล หนึ่งผลิตภัณฑ์	เพื่อส่งเสริมหนึ่งตำบล หนึ่งผลิตภัณฑ์	จำนวน 3 ครั้งต่อปี	30,000	30,000	30,000	30,000	จำนวนครั้งที่ จัดกิจกรรม	ประชาชนมี คุณภาพชีวิต ที่ดีขึ้น	กองสวัสดิการ สังคม
6	จัดตั้งศูนย์จำหน่ายและแสดง สินค้า OTOP ทำเทียบเรือท่ามะลิ่ง	เพื่อประชาสัมพันธ์และ จำหน่ายผลิตภัณฑ์	จำนวน 1 ศูนย์	20,000	20,000	20,000	20,000	จำนวนศูนย์	ประชาชนมี คุณภาพชีวิต ที่ดีขึ้น	กองสวัสดิการ สังคม
7	อบต.พบประชาชน	เพื่อพบประชาชนและให้บริการ ประชาชนด้านต่างๆ	ประชาชนในตำบล ตามละสัง	50,000	50,000	50,000	50,000	จำนวนครั้งที่ จัดกิจกรรม	กองสวัสดิการ สังคม	กองสวัสดิการ สังคม
8	ครอบครัวอาสา	เพื่อส่งเสริมศูนย์พัฒนา ครอบครัวตำบลตามะลิ่ง	ศูนย์พัฒนาครอบครัว ตามะลิ่ง	20,000	20,000	20,000	20,000	จำนวนครั้งที่ จัดกิจกรรม	ครอบครัว อบอุ่น	กองสวัสดิการ สังคม
9	ครอบครัวคุณธรรมนำสังคมไทยเข้มแข็ง	เพื่อเสริมสร้างความอบอุ่นใน ครอบครัว	จัดกิจกรรมโครงการ ครอบครัวคุณธรรม นำสังคมไทยเข้มแข็ง	50,000	50,000	50,000	50,000	จำนวนครั้งที่ จัดกิจกรรม	ครอบครัว อบอุ่น	กองสวัสดิการ สังคม

6. ยุทธศาสตร์การพัฒนาคุณภาพชีวิตประชาชนให้เกิดความยั่งยืน สังคมสงบสุข

6.6 แผนงานสาธารณสุข

ที่	โครงการ	วัตถุประสงค์	เป้าหมาย (ผลผลิตของ)	งบประมาณและที่ผ่านมา				ตัวชี้วัด (KPI)	ผลที่คาดว่าจะได้รับ	หน่วยงาน รับผิดชอบ
				2561 บาท	2562 บาท	2563 บาท	2564 บาท			
1	ป้องกันการจัดตั้งคลินิกในวัยรุ่น	เพื่อให้เยาวชนมีความรู้ความเข้าใจและสามารถป้องกันตนเองจากการตั้งตั้งครรภ์ก่อนวัยอันควร	เยาวชนในพื้นที่ตำบลตามะลั้ง จำนวน 50 คน	20,000	20,000	20,000	20,000	จำนวนผู้เข้าร่วมกิจกรรม	เยาวชนมีความรู้ความเข้าใจและสามารถป้องกันตนเองจากการตั้งตั้งครรภ์ก่อนวัยอันควรได้	กองสาธารณสุขและสุขภาพ
2	ส่งเสริมการดำเนินการด้านสุขาภิบาลอาหาร	เพื่อสนับสนุนและส่งเสริมให้ผู้ประกอบการดำเนินการตามหลักสุขาภิบาลอาหาร	จำนวน 1 ครั้ง	30,000	30,000	30,000	30,000	จำนวนครั้งของการจัดกิจกรรม	ผู้ประกอบการและประชาชนตระหนักและปฏิบัติตามหลักสุขาภิบาลอาหาร	กองสาธารณสุขและสุขภาพ
3	ตามะลั้งปลอดโรคพิษสุนัขบ้า	เพื่อป้องกันและควบคุมโรคพิษสุนัขบ้า	จำนวน 1 ครั้ง	20,000	20,000	20,000	20,000	จำนวนครั้งของการจัดกิจกรรม	ตามะลั้งเป็นตำบลปลอดโรคพิษสุนัขบ้า	กองสาธารณสุขและสุขภาพ

ที่	โครงการ	วัตถุประสงค์	เป้าหมาย (ผลผลิตของ โครงการ)	งบประมาณและที่ผ่านมา				ตัวชี้วัด (KPI)	ผลที่คาดว่าจะได้รับ	หน่วยงาน รับผิดชอบ
				2561	2562	2563	2564			
4	ผลิตสื่อประชาสัมพันธ์เพื่อป้องกันควบคุมโรค	เพื่อผลิตสื่อในเอกสารส่งเสริมสุขภาพ ป้องกัน และควบคุมโรค	จำนวน 1 ครั้ง	30,000 บาท	30,000 บาท	30,000 บาท	จำนวนครั้งของการจัดกิจกรรม	มีสื่อให้ความรู้เรื่อง การส่งเสริมสุขภาพ ป้องกัน และควบคุมโรค	กองสาธารณสุขฯ	
5	ชาวตำบลวังร่วมใจป้องกันภัยไข้เลือดออก	เพื่อป้องกันและควบคุมโรคไข้เลือดออกในชุมชน	ประชาชน, นักเรียน 80 คน	30,000 บาท	30,000 บาท	30,000 บาท	จำนวนผู้เข้าร่วมกิจกรรม	ลดอัตราป่วยโรคไข้เลือดออกใน ต. ตำบลวัง	กองสาธารณสุขฯ	
6	ส่งเสริมการใช้สวมถุงสุกซ์ลักษณะ	เพื่อส่งเสริมให้ประชาชนใช้สวมอย่างถูกสุขลักษณะ	จำนวน 1 ครั้ง	-	-	-	จำนวนครั้งของการจัดกิจกรรม	ประชาชนใช้สวมถุงสุกซ์ลักษณะ	กองสาธารณสุขฯ	
7	อบรมการบริหารการแพทย์ฉุกเฉินเบื้องต้น	เพื่อพัฒนาบุคลากรให้มีความพร้อมในการให้บริการการแพทย์ฉุกเฉิน	พนักงาน, เจ้าหน้าที่ และผู้ที่เกี่ยวข้องในงาน จำนวน 20 คน	50,000 บาท	-	-	จำนวนผู้เข้าร่วมกิจกรรม	บุคลากรมีความพร้อมให้บริการการแพทย์ฉุกเฉินตามมาตรฐาน	กองสาธารณสุขฯ	
8	ปรับปรุงอาคารหน่วยบริการการแพทย์ฉุกเฉิน	เพื่อปรับปรุงอาคารหน่วยบริการการแพทย์ฉุกเฉินให้เหมาะสมกับปฏิบัติงาน	จำนวน 1 อาคาร	200,000 บาท	-	-	จำนวนอาคารที่ได้รับการปรับปรุง	มีหน่วยบริการการแพทย์ฉุกเฉินที่สามารถให้บริการได้อย่างมีประสิทธิภาพ	กองสาธารณสุขฯ	

6. ยุทธศาสตร์การพัฒนาคุณภาพชีวิตประชาชนให้เกิดความยั่งยืน สังคมสงบสุข

6.7 แผนงานการรักษาความสงบภายใน

ที่	โครงการ	วัตถุประสงค์	เป้าหมาย (ผลผลิตของโครงการ)	งบประมาณและที่ผ่านมา				ตัวชี้วัด (KPI)	ผลที่คาดว่าจะได้รับ	หน่วยงาน รับผิดชอบหลัก
				2561	2562	2563	2564			
1	วางท่อธาร	เพื่อใช้ในงานดับเพลิง	ปีละ 5 จุด	50,000	50,000	-	-	ท่อธารที่วาง	ป้องกันและบรรเทาสาธารณภัยได้ทันที	สำนักปลัด
2	ฝึกอบรม อปพร. (หลักสูตรทบทวน)	เพื่อเตรียมความพร้อมในการป้องกันและบรรเทาสาธารณภัย	อปพร. ในตำบลละถึงจำนวน 90 คน	100,000	-	-	-	จำนวนผู้เข้าร่วมอบรม	ป้องกันและบรรเทาสาธารณภัยได้ทันที	สำนักปลัด
3	ป้องกันและบรรเทาสาธารณภัย	เพื่อเตรียมความพร้อมในการป้องกันและบรรเทาสาธารณภัย	ประชาชนในตำบลละถึง ที่ได้รับความเดือดร้อน จากภัยพิบัติต่าง ๆ	100,000	-	-	-	จำนวนประชาชนที่ได้รับความช่วยเหลือ	ประชาชนได้รับความช่วยเหลืออย่างทันที	สำนักปลัด

6. ยุทธศาสตร์การพัฒนาคูณภาพชีวิตประชาชนให้เกิดความยั่งยืน สังกดลงบสุข
6.8 แผนงานและชุมชน

ที่	โครงการ	วัตถุประสงค์	เป้าหมาย (ผลผลิตของโครงการ)	งบประมาณและที่ผ่านมา				ตัวชี้วัด (KPI)	ผลที่คาดว่าจะได้รับ	หน่วย งาน รับผิดชอบ
				2561 (บาท)	2562 (บาท)	2563 (บาท)	2564 (บาท)			
1	ปรับปรุงภูมิทัศน์บริเวณโรงเรียนเก็บเรือยาว หมู่ที่ 3	เพื่อให้ประชาชนมีสถานที่พักผ่อนหย่อนใจ	จำนวน 1 แห่ง	-	-	-	1,000,000	จำนวน แห่งที่ ดำเนินการ	ประชาชน สบายใจและ มีความสุข	กอง ช่าง
2	ติดตั้งกล้องวงจรปิด ตามแยกต่าง ๆ		จำนวน 20 จุด	-	-	-	1,000,000			
	1) ศาลาพักผ่อนเรือหมู่ที่ 1	เพื่อป้องกันและรักษาความปลอดภัยในตำบล	-	-	-	-	-	จำนวน แห่งที่ดำเนินการ	ประชาชน ปลอดภัยใน ชีวิตและ ทรัพย์สิน	กอง ช่าง
	2) หมู่ที่ 1 (ฝั่งเกาะ)	เพื่อป้องกันและรักษาความปลอดภัยในตำบล	-	-	-	-	-	จำนวน แห่งที่ดำเนินการ	ประชาชน ปลอดภัยใน ชีวิตและ ทรัพย์สิน	กอง ช่าง

ที่	โครงการ	วัตถุประสงค์	เป้าหมาย (ผลผลิตของโครงการ)	งบประมาณและที่ผ่านมา				ตัวชี้วัด (KPI)	ผลที่คาดว่าจะได้รับ	หน่วยงานรับผิดชอบ
				2561 (บาท)	2562 (บาท)	2563 (บาท)	2564 (บาท)			
	3) แยกไปนากุ้ง (หลังบ้านนายหมาน จางวาง)	เพื่อป้องกันและรักษาความปลอดภัยในตำบล	-	-	-	-	จำนวนแห่งที่ดำเนินการ	ประชาชนมีความปลอดภัยในชีวิตและทรัพย์สิน	กองช่าง	
	4) แยกบ้านนายหมาดเลน นาวา (บริเวณมีสติเดเก้)	เพื่อป้องกันและรักษาความปลอดภัยในตำบล	-	-	-	-	จำนวนแห่งที่ดำเนินการ	ประชาชนมีความปลอดภัยในชีวิตและทรัพย์สิน	กองช่าง	
	5) หน้าบ้านนายรอมิ ภูมูตา	เพื่อป้องกันและรักษาความปลอดภัยในตำบล	-	-	-	-	จำนวนแห่งที่ดำเนินการ	ประชาชนมีความปลอดภัยในชีวิตและทรัพย์สิน	กองช่าง	
	6) นายบาราเหม อยูตี	เพื่อป้องกันและรักษาความปลอดภัยในตำบล	-	-	-	-	จำนวนแห่งที่ดำเนินการ	ประชาชนมีความปลอดภัยในชีวิตและทรัพย์สิน	กองช่าง	
	7) เอื้องร้านค้า นายวิทย์ หลงสาม๊ะ	เพื่อป้องกันและรักษาความปลอดภัยในตำบล	-	-	-	-	จำนวนแห่งที่ดำเนินการ	ประชาชนมีความปลอดภัยในชีวิตและทรัพย์สิน	กองช่าง	
	8) เอื้องร้านค้า นายอารต หลงกุ่มัน	เพื่อป้องกันและรักษาความปลอดภัยในตำบล	-	-	-	-	จำนวนแห่งที่ดำเนินการ	ประชาชนมีความปลอดภัยในชีวิตและทรัพย์สิน	กองช่าง	
	9) ช้างบ้าน นายศุภมาศ ปาตุลิ่ง	เพื่อป้องกันและรักษาความปลอดภัยในตำบล	-	-	-	-	จำนวนแห่งที่ดำเนินการ	ประชาชนมีความปลอดภัยในชีวิตและทรัพย์สิน	กองช่าง	
	10) หน้าบ้าน นางโสม เต๊ะปุย	เพื่อป้องกันและรักษาความปลอดภัยในตำบล	-	-	-	-	จำนวนแห่งที่ดำเนินการ	ประชาชนมีความปลอดภัยในชีวิตและทรัพย์สิน	กองช่าง	
	11) ช้างบ้าน นายวิศุทธิ์ สุวามีน (แยกมีสติเดบ้าน ตำนะลั้งใต้)	เพื่อป้องกันและรักษาความปลอดภัยในตำบล	-	-	-	-	จำนวนแห่งที่ดำเนินการ	ประชาชนมีความปลอดภัยในชีวิตและทรัพย์สิน	กองช่าง	

ที่	โครงการ	วัตถุประสงค์	เป้าหมาย (ผลผลิตของโครงการ)	งบประมาณและที่ผ่านมา				ตัวชี้วัด (KPI)	ผลที่คาดว่าจะ ได้รับ	หน่วยงาน รับผิดชอบ
				2561 (บาท)	2562 (บาท)	2563 (บาท)	2564 (บาท)			
	12) ครัวบ้านนายชุมรัมย์ดี เทศบาลตำบล โพธิ์	เพื่อป้องกันและรักษาความปลอดภัยในตำบล	-	-	-	-	จำนวน แห่งที่ ดำเนินการ	ประชาชนมีความ ปลอดภัยในชีวิต และทรัพย์สิน	กองช่าง	
	13) แยกบ้านนายราสุล ปาดิง (แยกบ้านรอปานี)	เพื่อป้องกันและรักษาความปลอดภัยในตำบล	-	-	-	-	จำนวน แห่งที่ ดำเนินการ	ประชาชนมีความ ปลอดภัยในชีวิต และทรัพย์สิน	กองช่าง	
	14) แยกบ้าน นายบารวม จางวาง (แยกบ้านบุรีน)	เพื่อป้องกันและรักษาความปลอดภัยในตำบล	-	-	-	-	จำนวน แห่งที่ ดำเนินการ	ประชาชนมีความ ปลอดภัยในชีวิต และทรัพย์สิน	กองช่าง	
	15) แยกบ้าน นายอิบรอเหม ซุนดาลี	เพื่อป้องกันและรักษาความปลอดภัยในตำบล	-	-	-	-	จำนวน แห่งที่ ดำเนินการ	ประชาชนมีความ ปลอดภัยในชีวิต และทรัพย์สิน	กองช่าง	
	16) แยกบ้าน นายชาติรี ปาดิง (แยกไปเตาเผาขยะ)	เพื่อป้องกันและรักษาความปลอดภัยในตำบล	-	-	-	-	จำนวน แห่งที่ ดำเนินการ	ประชาชนมีความ ปลอดภัยในชีวิต และทรัพย์สิน	กองช่าง	
	17) แยกบริเวณทางลงเรือคาร์โก้	เพื่อป้องกันและรักษาความปลอดภัยในตำบล	-	-	-	-	จำนวน แห่งที่ ดำเนินการ	ประชาชนมีความ ปลอดภัยในชีวิต และทรัพย์สิน	กองช่าง	
	18) แยกบริเวณทางเข้าแพหลวง	เพื่อป้องกันและรักษาความปลอดภัยในตำบล	-	-	-	-	จำนวน แห่งที่ ดำเนินการ	ประชาชนมีความ ปลอดภัยในชีวิต และทรัพย์สิน	กองช่าง	
	19) แยกบริเวณทางเข้าแพเปอ	เพื่อป้องกันและรักษาความปลอดภัยในตำบล	-	-	-	-	จำนวน แห่งที่ ดำเนินการ	ประชาชนมีความ ปลอดภัยในชีวิต และทรัพย์สิน	กองช่าง	
	20) แยกบริเวณทางเข้าห้องเย็นสินกัคดี	เพื่อป้องกันและรักษาความปลอดภัยในตำบล	-	-	-	-	จำนวน แห่งที่ ดำเนินการ	ประชาชนมีความ ปลอดภัยในชีวิต และทรัพย์สิน	กองช่าง	

6. ยุทธศาสตร์การพัฒนาศูนย์พัฒนาคุณภาพชีวิตประชาชนให้เกิดความยั่งยืน สังคมสงบสุข

6.8 แผนงานเกษตรและชุมชน

ที่	โครงการ	วัตถุประสงค์	เป้าหมาย (ผลผลิตของโครงการ)	งบประมาณและที่ผ่านมา				ตัวชี้วัด (KPI)	ผลที่คาดว่าจะได้รับ	หน่วย งาน รับผิดชอบ
				2561 (บาท)	2562 (บาท)	2563 (บาท)	2564 (บาท)			
3	ปรับปรุงซ่อมแซมอาคารศูนย์วัฒนธรรม หมู่ที่ 1	เพื่อให้มีสถานที่จัดกิจกรรมส่งเสริมวัฒนธรรมต่าง ๆ	ซ่อมแซมฝ้าเพดานและปูกระเบื้อง ฯลฯ จำนวน 1 แห่ง	100,000	-	-	-	จำนวน แห่งที่ ดำเนินการ	มีสถานที่จัด กิจกรรม ส่งเสริม วัฒนธรรม ต่าง ๆ	กอง ช่าง
4	ปรับปรุงซ่อมแซมอาคารเอนกประสงค์ หมู่ที่ 1	เพื่อให้มีสถานที่ในการจัดกิจกรรมต่าง ๆ ของหมู่บ้าน	ซ่อมแซมฝ้าเพดานและปูกระเบื้อง ฯลฯ จำนวน 1 แห่ง	100,000	-	-	-	จำนวน แห่งที่ ดำเนินการ	มีสถานที่จัด กิจกรรม ส่งเสริม วัฒนธรรม ต่าง ๆ	กอง ช่าง

7. ยุทธศาสตร์การบริหารจัดการอย่างมีธรรมาภิบาล

7.1 แผนงานบริหารงานทั่วไป

ที่	โครงการ	วัตถุประสงค์	เป้าหมาย (ผลผลิตของโครงการ)	งบประมาณและที่ผ่านมา			ตัวชี้วัด (KPI)	ผลที่คาดว่าจะได้รับ	หน่วยงาน รับผิดชอบหลัก
				2561	2562	2563			
1	อบรมเชิงปฏิบัติการจัดทำแผนพัฒนาของอบต.ตามะลิ่ง	เพื่อจัดทำแผนพัฒนาของอบต.ตามะลิ่ง	จำนวน 1 ครั้งต่อปี	30,000	30,000	30,000	จำนวนครั้งที่จัดกิจกรรม	ประชาชนมีส่วนร่วม และมีความรู้ในการจัดทำแผนพัฒนา	สำนักปลัด
2	พัฒนาศักยภาพผู้บริหาร สมาชิกสภาฯ ข้าราชการ ลูกจ้างและพนักงานจ้าง	เพื่อพัฒนาศักยภาพผู้บริหาร สมาชิกสภาฯ ข้าราชการ ลูกจ้างและพนักงานจ้าง	จำนวน 1 ครั้ง	300,000	300,000	300,000	จำนวนผู้เข้าร่วมอบรม	ผู้เข้าร่วมกิจกรรมมีความรู้ความเข้าใจ สามารถนำมาพัฒนาปรับปรุงตนเอง	สำนักปลัด
3	ประกันภัยราชการของอบต.ตามะลิ่ง	เพื่อความปลอดภัยในชีวิตและทรัพย์สินของผู้ใช้รถ	จำนวน 1 ครั้ง	70,000	70,000	70,000	กรมธรรม์ประกันภัย	ผู้ใช้รถได้รับความคุ้มครองในกรณีเกิดอุบัติเหตุ	สำนักปลัด
4	ปรับปรุงการจัดทำแผนที่ภาษีและทะเบียนทรัพย์สิน	เพื่อเพิ่มประสิทธิภาพการจัดเก็บรายได้ของอบต. ตามะลิ่ง	สำรวจภาคสนามเพื่อจัดทำแผนที่ภาษีและทะเบียนทรัพย์สิน	200,000	200,000	-	การจัดเก็บรายได้เพิ่มขึ้น	และมีข้อมูลการคลังท้องถิ่นครบถ้วน	กองคลัง
5	เสริมสร้างคุณธรรมจริยธรรมและธรรมาภิบาลเพื่อเพิ่มประสิทธิภาพของบุคลากร	เพื่อเสริมสร้างคุณธรรมจริยธรรมและธรรมาภิบาลและเพิ่มประสิทธิภาพของบุคลากร	จัดฝึกอบรมผู้บริหาร สมาชิกสภาฯ ข้าราชการ ลูกจ้างและพจน.	50,000	50,000	50,000	จำนวนผู้เข้าร่วมอบรม	ผู้เข้ารับการอบรมได้รับการเสริมสร้างคุณธรรมจริยธรรม	สำนักปลัด

7. ยุทธศาสตร์การบริหารจัดการองค์กรอย่างมีธรรมาภิบาล

7.1 แผนงานบริหารงานทั่วไป

ที่	โครงการ	วัตถุประสงค์	เป้าหมาย (ผลผลิตของโครงการ)	งบประมาณและที่ผ่านมา			ตัวชี้วัด (KPI)	ผลที่คาดว่าจะได้รับ	หน่วยงาน รับผิดชอบหลัก
				2561	2562	2563			
6	ประชาสัมพันธ์การเลือกตั้ง	เพื่อรณรงค์การเลือกตั้ง	จำนวน 1 ครั้ง	20,000	20,000	-	จำนวนผู้มาใช้สิทธิเลือกตั้งเพิ่มขึ้น	ประชาชนมีส่วนร่วมทางการเมืองมากขึ้น	สำนักปลัด
7	เตรียมการเลือกตั้งของอปต.ตามที่คณะกรรมการการเลือกตั้งกำหนด	เพื่อเตรียมการเลือกตั้ง	จำนวน 1 ครั้ง	50,000	50,000	-	จำนวนผู้เข้าร่วมอบรม	ประชาชนมีส่วนร่วมทางการเมืองมากขึ้น	สำนักปลัด
8	ประชาสัมพันธ์ข้อมูลข่าวสารของอปต.	เพื่อประชาสัมพันธ์ข้อมูลข่าวสารของอปต.	เอกสารแผ่นพับ วารสาร	30,000	30,000	-	เอกสาร แผ่นพับ วารสาร	ประชาชนได้รับทราบข้อมูลข่าวสารอย่างทั่วถึง	สำนักปลัด

7.2 แผนงานคณะและชุมชน

ที่	โครงการ	วัตถุประสงค์	เป้าหมาย (ผลผลิตของโครงการ)	งบประมาณและที่ผ่านมา			ตัวชี้วัด (KPI)	ผลที่คาดว่าจะได้รับ	หน่วยงาน รับผิดชอบหลัก
				2561	2562	2563			
1	ปรับปรุงซ่อมแซมอาคารสำนักงาน	เพื่อความสะดวกในการปฏิบัติงานของเจ้าหน้าที่และผู้มาติดต่อราชการ	อาคารสำนักงาน อปต.	100,000	-	-	อาคารสำนักงาน อปต.	เจ้าหน้าที่และผู้มาติดต่อได้รับความสะดวก	กองช่าง
2	ขยายเสียงตามสายบ้านนายกรอน หมู่ที่ 3	เพื่อให้ประชาชนได้รับข้อมูลข่าวสารอย่างทั่วถึง	จำนวน 1 จุด	5,000	-	-	จำนวนแห่งที่ดำเนินการ	ประชาชนได้รับข้อมูลข่าวสารอย่างทั่วถึง	กองช่าง

7. ยุทธศาสตร์การบริหารจัดการองค์กรอย่างมีธรรมาภิบาล

7.2 แผนงานคณะและชุมชน

ที่	โครงการ	วัตถุประสงค์	เป้าหมาย (ผลผลิตของโครงการ)	งบประมาณและที่ผ่านมา				ตัวชี้วัด (KPI)	ผลที่คาดว่าจะ จะได้รับ	หน่วยงาน รับผิดชอบหลัก
				2561	2562	2563	2564			
3	ก่อสร้างโรงเก็บเรือกู้ภัยทางทะเล	เพื่อให้เรือมีการเก็บรักษาที่ปลอดภัย	โรงเก็บเรือ 1 แห่ง	1,000,000	-	-	-	โรงเก็บเรือ	เรือกู้ภัยได้รับการดูแลรักษาอย่างปลอดภัย	กองช่าง

**รายละเอียดโครงการพัฒนา
แผนพัฒนาท้องถิ่นสี่ปี (พ.ศ. 2561 - 2564)
สำหรับอุดหนุนองค์กรปกครองส่วนท้องถิ่น ส่วนราชการ รัฐวิสาหกิจ องค์กรประชาชน
องค์การบริหารส่วนตำบลตำบลละสัง อำเภอเมืองสตูล จังหวัดสตูล**

**5. ยุทธศาสตร์ที่ 5 ยุทธศาสตร์การอนุรักษ์ศิลปะ วัฒนธรรม ธรรมชาติและสิ่งแวดล้อมท้องถิ่น
5.1 แผนงานการศาสนา วัฒนธรรมและนันทนาการ**

ที่	โครงการ	วัตถุประสงค์	เป้าหมาย (ผลผลิต ของ โครงการ)	งบประมาณและที่ผ่านมา				ตัวชี้วัด (KPI)	ผลที่คาดว่าจะได้รับ	หน่วยงาน รับผิดชอบ หลัก	หน่วยงานที่ ขอรับเงิน อุดหนุน
				2561 (บาท)	2562 (บาท)	2563 (บาท)	2564 (บาท)				
1	อุดหนุนงบประมาณโครงการ จัดงานวันอาซูรอ หมู่ที่ 2,3 ตำบลตำมะลัง	เพื่อส่งเสริมและ อนุรักษ์ประเพณี ทางศาสนา	จำนวน 2 กิจกรรม	20,000	20,000	20,000	20,000	จำนวน ผู้เข้าร่วมงาน	ประเพณี วัฒนธรรมได้รับ การสืบทอด	กองการศึกษา ศาสนาและ วัฒนธรรม	มัสยิด ม.2 มัสยิด ม.3
2	อุดหนุนงบประมาณโครงการ จัดงานวันแม่มาลิตประจำปี	เพื่อส่งเสริม ประเพณีทาง ศาสนาและการ ทำงานอย่างมี ส่วนร่วม	จำนวน 2 กิจกรรม	60,000	60,000	60,000	60,000	จำนวน ผู้เข้าร่วมงาน	ประเพณี วัฒนธรรมอันดี ได้รับการสืบ ทอดและ ประชาชนมี ความสามัคคี	กองการศึกษา ศาสนาและ วัฒนธรรม	มัสยิด ม.2 มัสยิด ม.3
3	อุดหนุนงบประมาณโครงการ สร้างสัมพันธ์ในเดือนรอมฎอน	เพื่อส่งเสริมและ อนุรักษ์ประเพณี ทางศาสนา	มัสยิด 2 แห่ง	60,000	60,000	60,000	60,000	จำนวนมัสยิด ที่สนับสนุน	ประเพณี วัฒนธรรมอันดี ได้รับการสืบ ทอด	กองการศึกษา ศาสนาและ วัฒนธรรม	มัสยิด ม.2 มัสยิด ม.3

5. ยุทธศาสตร์ที่ 5 ยุทธศาสตร์การอนุรักษ์ศิลปะ วัฒนธรรม จารีตประเพณี และพัฒนาภูมิปัญญาท้องถิ่น

5.1 แผนงานการศาสนา วัฒนธรรมและนันทนาการ

ที่	โครงการ	วัตถุประสงค์	เป้าหมาย (ผลผลิตของโครงการ)	งบประมาณและที่ผ่านมา				ตัวชี้วัด (KPI)	ผลที่คาดว่าจะได้รับ	หน่วยงานรับผิดชอบหลัก	หน่วยงานที่ขอรับเงินอุดหนุน
				2561 (บาท)	2562 (บาท)	2563 (บาท)	2564 (บาท)				
4	อุดหนุนงบประมาณโครงการส่งเสริมการเรียนรู้การสอนโรงเรียนตาดีกา	เพื่อสนับสนุนงบประมาณในการดำเนินกิจกรรมการเรียนการสอน	จำนวน 2 มัสยิด	60,000	60,000	60,000	60,000	จำนวนมัสยิดที่สนับสนุนมาตรงฐานและเป็นคนดีของสังคม	กองการศึกษา ศาสนาและวัฒนธรรม	มัสยิด ม.2 มัสยิด ม.3	
5	อุดหนุนงบประมาณโครงการแข่งขันกีฬาพื้นบ้านของโรงเรียนภายในตำบล	เพื่อส่งเสริมการจัดการแข่งขันกีฬาของโรงเรียน	จำนวน 2 โรงเรียน	40,000	40,000	40,000	40,000	จำนวนครั้งที่สนับสนุนงบประมาณ	กองการศึกษา ศาสนาและวัฒนธรรม	ร.ร.บ้านท่ามะลิเหนือ ร.ร.บ้านท่ามะลิใต้	
6	อุดหนุนงบประมาณโครงการอาหารกลางวัน	เพื่อให้เด็กมีโภชนาการที่ดี	จำนวน 2 โรงเรียน	1,500,000	1,500,000	1,500,000	1,500,000	จำนวนครั้งที่สนับสนุนงบประมาณ	กองการศึกษา ศาสนาและวัฒนธรรม	ร.ร.บ้านท่ามะลิเหนือ ร.ร.บ้านท่ามะลิใต้	
รวม	6 โครงการ	-	-	1,740,000	1,740,000	1,740,000	1,740,000	-	-	-	

บัญชีครุภัณฑ์
แผนพัฒนาท้องถิ่นปี (พ.ศ. 2561 - 2564)
องค์การบริหารส่วนตำบลตำมะลัง

ที่	แผนงาน	หมวด	ประเภท	วัตถุประสงค์	เป้าหมาย (ผลผลิตของโครงการ)	งบประมาณและที่ผ่านมา				หน่วยงาน รับผิดชอบ
						2561 บาท	2562 บาท	2563 บาท	2564 บาท	
1	เคหะและชุมชน	ครุภัณฑ์	ครุภัณฑ์การเกษตร	เพื่อใช้ในการทำควมสะอาดอาคารเตาเผาขยะ	เครื่องสูบน้ำ มอเตอร์ไฟฟ้า สูบน้ำได้ 450 ลิตร/นาทีจำนวน 1 เครื่อง ติดตั้ง ณ อาคารเตาเผาขยะ	-	11,000	-	-	กองสาธารณสุขฯ
2	บริหารงานทั่วไป	ครุภัณฑ์	ครุภัณฑ์คอมพิวเตอร์	เพื่อใช้ในงานสำนักงาน	2 เครื่อง	60,000	-	-	-	กองคลัง
3	บริหารงานทั่วไป	ครุภัณฑ์	เครื่องสแกนเนอร์	เพื่อใช้ในงานสำนักงาน	1 เครื่อง	5,000	-	-	-	กองคลัง
4	การศึกษา	ครุภัณฑ์	ครุภัณฑ์การศึกษา	เพื่อให้เด็กมีพัฒนาการที่ดี	เครื่องเล่นสนาม	40,000	40,000	-	50,000	กองการศึกษาฯ
5	การศึกษา	ครุภัณฑ์	ครุภัณฑ์โฆษณาและเผยแพร่	เพื่อให้เด็กมีพัฒนาการที่ดี	โทรทัศน์แอลอีดี (LED TV)	16,000	-	-	-	กองการศึกษาฯ
6	การศึกษา	ครุภัณฑ์	ครุภัณฑ์สำนักงาน	เพื่อให้การปฏิบัติงานมีประสิทธิภาพ	ตู้เหล็กเก็บแบบฟอร์ม	4,300	-	-	-	กองการศึกษาฯ
7	บริหารงานทั่วไป	ครุภัณฑ์	ครุภัณฑ์ยานพาหนะและ	เพื่อใช้ลากเรือ	ติดตั้งเหล็กลากเรือท้ายกระบะรถยนต์ส่วนกลาง	20,000	-	-	-	สำนักงานปลัด
				รวม		145,300	51,000	-	50,000	

ส่วนที่ 5

การติดตามและประเมินผล

1. การติดตามและประเมินผลยุทธศาสตร์

แนวทางการพิจารณาการติดตามและประเมินผลแผนพัฒนาท้องถิ่น ตามระเบียบกระทรวงมหาดไทยว่าด้วยการจัดทำแผนพัฒนาขององค์กรปกครองส่วนท้องถิ่น พ.ศ. ๒๕๔๘ แก้ไขเพิ่มเติมถึงฉบับที่ ๒ พ.ศ. ๒๕๕๙ เป็นแบบที่กำหนดให้คณะกรรมการติดตามและประเมินผลแผนพัฒนาท้องถิ่น ดำเนินการให้คะแนนตามเกณฑ์ที่กำหนดไว้ ซึ่งเป็นส่วนหนึ่งของการติดตามและประเมินผลแผนพัฒนา โดยดำเนินการให้แล้วเสร็จภายในหกสัปดาห์ นับแต่วันที่ประกาศใช้งบประมาณรายจ่าย มีรายละเอียดดังนี้

แนวทางการพิจารณาการติดตามและประเมินผลยุทธศาสตร์เพื่อความสอดคล้องกับแผนพัฒนาท้องถิ่นสี่ปี ประกอบด้วย

1.1 ข้อมูลสภาพทั่วไปและข้อมูลพื้นฐานขององค์กรปกครองส่วนท้องถิ่น 20 คะแนน

1.2 การวิเคราะห์สภาพการณ์และศักยภาพ 15 คะแนน

1.3 ยุทธศาสตร์ 65 คะแนน ประกอบด้วย

- (1) ยุทธศาสตร์ขององค์กรปกครองส่วนท้องถิ่น 10 คะแนน
- (2) ยุทธศาสตร์ขององค์กรปกครองส่วนท้องถิ่นในเขตจังหวัด 10 คะแนน
- (3) ยุทธศาสตร์จังหวัด 10 คะแนน
- (4) วิสัยทัศน์ 5 คะแนน
- (5) กลยุทธ์ 5 คะแนน
- (6) เป้าประสงค์ของแต่ละประเด็นกลยุทธ์ 5 คะแนน
- (7) จุดยืนทางยุทธศาสตร์ 5 คะแนน
- (8) แผนงาน 5 คะแนน
- (9) ความเชื่อมโยงของยุทธศาสตร์ในภาพรวม 5 คะแนน
- (10) ผลผลิต/โครงการ 5 คะแนน

คะแนนรวม 100 คะแนน เกณฑ์ที่ควรได้เพื่อให้เกิดความสอดคล้องและขับเคลื่อนการพัฒนาท้องถิ่นขององค์กรปกครองส่วนท้องถิ่น ไม่ควรน้อยกว่าร้อยละ 80

2. การติดตามและประเมินผลโครงการ

แนวทางการพิจารณาการติดตามและประเมินผลโครงการ ประกอบด้วย

2.1 การสรุปสถานการณ์การพัฒนา 10 คะแนน

2.2 การประเมินผลการนำแผนพัฒนาท้องถิ่นสี่ปีไปปฏิบัติในเชิงปริมาณ 10 คะแนน

2.3 การประเมินผลการนำแผนพัฒนาท้องถิ่นสี่ปีไปปฏิบัติในเชิงคุณภาพ 10 คะแนน

2.4 ยุทธศาสตร์และแผนงาน 10 คะแนน

2.5 โครงการพัฒนา 60คะแนน ประกอบด้วย

- (1) ความชัดเจนของชื่อโครงการ 5 คะแนน
- (2) กำหนดวัตถุประสงค์สอดคล้องกับโครงการ 5 คะแนน
- (3) เป้าหมาย (ผลผลิตของโครงการ) มีความชัดเจนนำไปสู่การตั้งงบประมาณได้ถูกต้อง 5 คะแนน

- (4) โครงการมีความสอดคล้องกับแผนยุทธศาสตร์ชาติ 20 ปี 5 คะแนน
- (5) เป้าหมาย (ผลผลิตของโครงการ) มีความสอดคล้องกับแผนพัฒนาเศรษฐกิจและสังคมแห่งชาติ ฉบับที่ 12 5 คะแนน
- (6) โครงการมีความสอดคล้องกับ Thailand 4.0 5 คะแนน
- (7) โครงการสอดคล้องกับยุทธศาสตร์จังหวัด 5 คะแนน
- (8) โครงการแก้ไขปัญหาความยากจนหรือการเสริมสร้างให้ประเทศชาติมั่นคง มั่งคั่ง ยั่งยืน ภายใต้หลักปรัชญา 5 คะแนน
- (9) งบประมาณ มีความสอดคล้องกับเป้าหมาย (ผลผลิตของโครงการ) 5 คะแนน
- (10) มีการประมาณการราคาถูกต้องตามหลักวิธีการงบประมาณ 5 คะแนน
- (11) มีการกำหนดตัวชี้วัด (KPI) และสอดคล้องกับวัตถุประสงค์และผลที่คาดว่าจะได้รับ 5 คะแนน
- (12) ผลที่คาดว่าจะได้รับ สอดคล้องกับวัตถุประสงค์ 5 คะแนน

คะแนนรวม 100 คะแนน เกณฑ์ที่ควรได้เพื่อให้เกิดความสอดคล้องและขับเคลื่อนการพัฒนาท้องถิ่นขององค์กรปกครองส่วนท้องถิ่น ไม่ควรน้อยกว่าร้อยละ 80

องค์การบริหารส่วนตำบลท่ามะลิ้ง ใช้การติดตามและประเมินผลโครงการ โดยใช้ตัวแบบวัดผลในเชิงปริมาณและคุณภาพ ตามที่จะกล่าวต่อไปในหัวข้อที่ 3.1 และมีหลักการประเมินผลโครงการที่สำคัญ คือการติดตามและประเมินผลโครงการว่าบรรลุวัตถุประสงค์ที่กำหนดไว้ในโครงการทุกประการหรือไม่อย่างไร

3. สรุปผลการพัฒนาท้องถิ่นในภาพรวม

3.1 การวัดผลในเชิงปริมาณและเชิงคุณภาพ

โดยใช้แบบสำหรับติดตามและประเมินผลเชิงปริมาณและคุณภาพ

- (1) แบบตัวบ่งชี้การปฏิบัติงาน(Performance Indicators)
- (2) แบบบัตรคะแนน (Scorecard Model) หรือ Scorecard Model Kaplan & Norton
- (3) แบบมุ่งวัดผลสัมฤทธิ์ (Result Framework Model (RF))
- (4) แบบเชิงเหตุผล(Logical Model)
- (5) แบบวัดกระบวนการปฏิบัติงาน (Process Performance Measurement System (PPMS))
- (6) แบบการประเมินโดยใช้วิธีการแก้ปัญหาหรือเรียนรู้จากปัญหาที่เกิดขึ้น หรือ Problem-Solving Method
- (7) แบบการประเมินแบบมีส่วนร่วม (Participatory Method)
- (8) แบบการประเมินผลกระทบ (Impact Evaluation)
- (9) แบบการประเมินความเสี่ยง (Risk Assessment Model)
- (10)แบบประเมินตนเอง (Self-Assessment Model)
- (11)แบบอื่น ๆ ที่องค์การบริหารส่วนตำบลท่ามะลิ้งกำหนดขึ้น ภายใต้กรอบข้อ (1) – (10) หรือแบบผสม

เชิงปริมาณ (Quantity) เชิงคุณภาพ (Quality) ผลที่ได้จริง ๆ คืออะไร ค่าใช้จ่าย(Cost) เวลา (Time) เป็นไปตามที่กำหนดไว้หรือไม่ ประชาชนได้ประโยชน์อย่างไรหรือราชการได้ประโยชน์อย่างไร วัดผลนั้นได้หรือไม่ หรือวัดได้เท่าไร (Key Performance Indicator : KPIs) ผลกระทบ (Impact)

4. ข้อเสนอแนะในการจัดทำแผนพัฒนาท้องถิ่นในอนาคต

4.1 ผลกระทบนำไปสู่ออนาคต

ในทฤษฎีทางวิชาการการจัดการชื่อว่า องค์กรต่าง ๆ ไม่ว่าจะเป็นองค์กรภาครัฐหรือองค์กรภาคเอกชนจะพัฒนา เติบโต และอยู่รอดได้ต้องมีการปรับตัวให้เข้ากับการเปลี่ยนแปลงของสภาพแวดล้อมภายนอก 4 ประการ (PEST) ตลอดเวลา ซึ่งประกอบไปด้วย

(1) การปรับตัวให้เข้ากับการเมือง (Political Environment) ที่เปลี่ยนแปลง

หากกล่าวถึงการปกครองของไทยในปัจจุบัน อาจแบ่งระดับการเมืองออกได้เป็น 2 ระดับ ได้แก่ การเมืองระดับชาติ และการเมืองระดับท้องถิ่น การเมืองระดับชาติ ได้แก่ การเมืองระดับรัฐบาล สมาชิกสภาผู้แทนราษฎร สมาชิกวุฒิสภา ในส่วนของการเมืองระดับท้องถิ่นนั้นยังสามารถแบ่งแยกย่อยออกได้เป็นหลายประเภท เช่น การเมืองขององค์การบริหารส่วนจังหวัด เทศบาล องค์การบริหารส่วนตำบล หรือแม้กระทั่งการเมืองในระดับหมู่บ้านที่จะต้องมีการเลือกตั้งผู้ใหญ่บ้านโดยราษฎรในหมู่บ้านนั้น ๆ เป็นต้น

ในสภาพข้อเท็จจริงปัจจุบันและผลงานวิจัยต่าง ๆ ที่เกี่ยวข้องต่างชี้ว่าการเมืองในระดับชาติ ยังมีอิทธิพลต่อการเมืองในระดับท้องถิ่นอยู่หลายประการ เช่น การเลือกตั้งในระดับท้องถิ่นต้องอาศัยสภาพลักษณะของพรรคการเมืองระดับชาติเพื่อช่วยในการหาเสียง การให้เงินอุดหนุนเฉพาะกิจจากส่วนกลางมายังองค์กรปกครองส่วนท้องถิ่นโดยเลือกให้เฉพาะท้องถิ่นที่เป็นพรรคพวกเดียวกันกับราชการส่วนกลาง เป็นต้น

ในอนาคต อำนาจหน้าที่และบทบาทของนักการเมืองท้องถิ่นและข้าราชการท้องถิ่นจะเป็นอย่างไรนั้น ส่วนหนึ่งก็ขึ้นอยู่กับสิ่งแวดล้อมทางการเมือง โดยเฉพาะอย่างยิ่งอิทธิพลจากการเมืองระดับชาติซึ่งถ่ายทอดออกมาเป็นนโยบายของรัฐที่มีต่อองค์กรปกครองส่วนท้องถิ่น ซึ่งมักสลับสับเปลี่ยนเป็น 2 กรณี กล่าวคือการรวมอำนาจการปกครอง หรือการกระจายอำนาจการปกครอง ดังนั้นผู้ที่จะปฏิบัติงานในองค์การบริหารส่วนตำบลจึงจำเป็นต้องทราบความเคลื่อนไหวของนโยบายรัฐอยู่ตลอดเวลา เพื่อบริหารจัดการองค์กรให้เข้ากับสภาวะการณ์ดังกล่าว

(2) การปรับตัวเข้ากับเศรษฐกิจ (Economic Environment) ที่เปลี่ยนแปลง

เมื่อสภาพเศรษฐกิจโดยรวมของประเทศไม่ดี ทำให้ประชาชนยากจนเพิ่มขึ้นเป็นสาเหตุของปัญหาอื่น ๆ ที่กระทบต่อองค์กรปกครองส่วนท้องถิ่นตามมา ไม่ว่าจะเป็นปัญหายาเสพติด ปัญหาโสเภณีเด็ก ปัญหาประชาชนเรียกร้องในสิ่งที่สามารถแก้ไขปัญหาเฉพาะหน้ามากกว่าสิ่งที่แก้ไขปัญหาลำบากอย่างยั่งยืน เช่น ต้องการผ้าห่มกันหนาวฟรี เสื้อกันหนาวฟรี และของฟรีอื่น ๆ เป็นต้น ซึ่งสวนทางกับระเบียบกฎหมายและการตรวจสอบอย่างเข้มข้นของสำนักงานตรวจเงินแผ่นดินที่พยายามจำกัดขอบเขตการตัดสินใจขององค์กรปกครองส่วนท้องถิ่นในเรื่องของการแจกของให้แก่ราษฎร

อีกปัญหาหนึ่งคือประชาชนขาดการมีส่วนร่วมทางการเมือง เพราะต้องเอาเวลาไปทำมาหากินหรือบางครั้งอาจมีส่วนร่วมแค่การรับเงินแล้วไปลงคะแนนเสียงเลือกตั้ง รวมตลอดถึงปัญหาความยากจนของประชาชนจะสร้างความเข้มแข็งให้กับนโยบายประชานิยมไปโดยปริยายซึ่งอาจส่งผลกระทบในทางลบในระยะยาว โดยเฉพาะอย่างยิ่งเป็นการส่งเสริมลักษณะนิสัยการพึ่งพิงรัฐของประชาชนอยู่ตลอดเวลา เป็นต้น

ดังนั้น การสร้างกระบวนทัศน์ (Paradigm) ทางความคิดให้แก่ประชาชนตามหลัก “ตนเป็นที่พึ่งแห่งตน” และ “ปรัชญาเศรษฐกิจพอเพียง” ควรเป็นสิ่งสำคัญที่นักบริหารงานอปท. ควรให้ความสนใจที่จะส่งเสริมและพัฒนาในประเด็นนี้

(3) การปรับตัวเข้ากับเศรษฐกิจ (Economic Environment) ที่เปลี่ยนแปลง

ชุมชนแต่ละชุมชนมีสภาพทางสังคมและวัฒนธรรมที่แตกต่างกัน ดังนั้นการปฏิบัติงานในแต่ละพื้นที่ก็ต้องเผชิญกับสภาพทางสังคมและวัฒนธรรมที่แตกต่างกัน เช่น บางพื้นที่อาจเป็นสังคมของผู้ที่นับถือศาสนาพุทธ บางพื้นที่อาจเป็นสังคมของผู้ที่นับถือศาสนาอิสลาม บางพื้นที่เป็นสังคมปฐมนิยม (ชุมชนชนบท) บางพื้นที่เป็นสังคมทฤษฎีนิยม (ชุมชนเมือง) บางพื้นที่ประชาชนให้ความร่วมมือกับกิจกรรมของอปท. เป็นอย่างดี บางพื้นที่ประชาชนขาดความร่วมมือ เป็นต้น

สภาพของสังคมไทยมักเป็นสังคมอุปถัมภ์ ผู้บริหารท้องถิ่นอาจมีแนวโน้มที่จะตัดสินใจกำหนดนโยบายไปตอบสนองต่อกลุ่มญาติพี่น้องของตน กลุ่มอื่นที่แพ้การเลือกตั้งเมื่อไม่ได้รับการตอบสนองก็หาทางโจมตี ก่อให้เกิดความขัดแย้งที่รุนแรงขึ้นในสังคมท้องถิ่นมากกว่าในอดีต ดังนั้นบุคลากรในอบต. จึงจำเป็นที่จะต้องเข้าใจผลกระทบที่มาจากสาเหตุการกระจายอำนาจสู่ท้องถิ่นที่ส่งผลโดยตรงต่อความสามัคคีในสังคมท้องถิ่นยุคปัจจุบัน ต้องมีความสามารถบริหารงานบนความขัดแย้งในสังคม เพราะคงไม่มีสังคมใดในประเทศไทยที่จะมีคนที่ชอบสิ่งๆ เหมือนกันได้หมด การปฏิบัติงานทุกอย่างย่อมมีการเห็นด้วย ไม่เห็นด้วย ต่อต้านและไม่ต่อต้าน อยู่คู่กับสังคมประชาธิปไตยเสมอสำคัญเพียงแต่ว่าจะสามารถลดระดับหรือแก้ไขความขัดแย้งที่รุนแรงนั้นได้อย่างไร

(4) การปรับตัวเข้ากับวิทยาการใหม่ ๆ (Technology) ที่เปลี่ยนแปลง

ในปัจจุบันกรมส่งเสริมการปกครองท้องถิ่น มีนโยบายส่งเสริมการพัฒนาบุคลากรโดยการฝึกอบรมอยู่เป็นประจำ เช่น การฝึกอบรมการใช้คอมพิวเตอร์โปรแกรมต่าง ๆ การฝึกอบรมการจัดทำเว็บไซต์องค์กร เป็นต้น ประกอบกับกรมส่งเสริมฯ มีเว็บไซต์เผยแพร่ข้อมูลข่าวสารต่าง ๆ ที่จำเป็นและเกี่ยวข้องกับการปฏิบัติงานของอปท. ที่ปรับปรุงให้ทันสมัยอยู่ทุกวัน เช่น การเผยแพร่หนังสือสั่งการต่าง ๆ ผ่านช่องทางสารบรรณอิเล็กทรอนิกส์ เป็นต้น หากพนักงานท้องถิ่นให้ความสำคัญในการอ่านหนังสือสั่งการของกรมส่งเสริมฯ ทางอินเทอร์เน็ตอยู่เป็นประจำ ก็จะนำมาซึ่งการบริหารงานที่มีประสิทธิภาพและไม่ขัดต่อระเบียบ กฎหมาย หนังสือสั่งการที่เปลี่ยนแปลงไปอยู่ตลอดเวลา

4.2 ข้อสังเกต ข้อเสนอแนะ ผลจากการพัฒนา

องค์การบริหารส่วนตำบลตำมะลัง มีข้อสังเกต ข้อเสนอแนะ ผลจากการพัฒนาโดยอิงการคาดการณ์การพัฒนาต่าง ๆ อยู่ภายใต้สิ่งแวดล้อมภายนอกต่าง ๆ ดังต่อไปนี้

- 1) การเปลี่ยนแปลงในประเทศที่จะส่งผลกระทบต่อ อบต.
 - รัฐธรรมนูญฉบับใหม่จะส่งผลกระทบต่อองค์กรปกครองส่วนท้องถิ่นอย่างไร
 - แนวโน้มการยกฐานะจากอบต. เป็นเทศบาลทั่วประเทศ
 - แนวโน้มการควมรวมองค์กรปกครองส่วนท้องถิ่น
 - การเพิ่มขึ้นหรือลดลงของการจัดสรรเงินงบประมาณให้ อบต.
- 2) การเปลี่ยนแปลงในระดับภูมิภาคที่จะส่งผลกระทบต่อ อบต.

AEC หรือ Asean Economics Community คือการรวมตัวของชาติในอาเซียน 10 ประเทศ โดยมี ไทย พม่า ลาว เวียดนาม มาเลเซีย สิงคโปร์ อินโดนีเซีย ฟิลิปปินส์ กัมพูชา บรูไน เพื่อที่จะให้มีผลประโยชน์ทางเศรษฐกิจร่วมกัน จะมีรูปแบบคล้าย ๆ กลุ่ม Euro Zone นั่นเอง จะทำให้มีผลประโยชน์ อำนาจต่อรองต่าง ๆ กับคู่ค้าได้มากขึ้น และการนำเข้า ส่งออกของชาติในอาเซียนก็จะเสรี ยกเว้นสินค้าบางชนิดที่แต่ละประเทศอาจจะขอไว้ไม่ลดภาษีนำเข้า (เรียกว่าสินค้าอ่อนไหว)

Asean จะรวมตัวเป็นประชาคมเศรษฐกิจอาเซียนและมีผลเป็นรูปธรรม ณ วันที่ 31 ธันวาคม 2558
ณ วันนั้นจะทำให้ภูมิภาคนี้เปลี่ยนแปลงไปอย่างมากโดย AEC Blueprint (แบบพิมพ์เขียว) หรือแนวทางที่จะให้ AEC เป็นไป
คือ

1. การเป็นตลาดและฐานการผลิตเดียวกัน
2. การเป็นภูมิภาคที่มีขีดความสามารถในการแข่งขันสูง
3. การเป็นภูมิภาคที่มีการพัฒนาทางเศรษฐกิจที่เท่าเทียมกัน
4. การเป็นภูมิภาคที่มีการบูรณาการเข้ากับเศรษฐกิจโลก
