



แผนการบริหารจัดการความเสี่ยง  
ประจำปีงบประมาณ พ.ศ. ๒๕๖๘

องค์การบริหารส่วนตำบลท่ามะลิ  
อำเภอเมืองสตูล จังหวัดสตูล



ประกาศองค์การบริหารส่วนตำบลท่ามะลิ  
เรื่อง ประกาศใช้แผนบริหารความเสี่ยง ประจำปีงบประมาณ พ.ศ.๒๕๖๘  
ขององค์การบริหารส่วนตำบลท่ามะลิ

\*\*\*\*\*

ด้วยพระราชบัญญัติวินัยการเงินการคลังของรัฐ พ.ศ.๒๕๖๑ มาตรา ๗๙ บัญญัติให้หน่วยงานของรัฐจัดให้มีการตรวจสอบภายใน การควบคุมภายใน และการบริหารจัดการความเสี่ยง โดยให้ถือปฏิบัติตามหลักเกณฑ์กระทรวงการคลังว่าด้วยมาตรฐานและหลักเกณฑ์ปฏิบัติการบริหารจัดการความเสี่ยงสำหรับหน่วยงานของรัฐ พ.ศ.๒๕๖๒ องค์การบริหารส่วนตำบลท่ามะลิได้ดำเนินการจัดทำแผนบริหารจัดการความเสี่ยง ประจำปีงบประมาณ พ.ศ. ๒๕๖๘ เรียบร้อยแล้ว

เพื่อให้การดำเนินการบริหารจัดการความเสี่ยง เป็นไปตามมาตรฐานที่กระทรวงการคลังกำหนด โดยมีเป้าหมายเพื่อสร้างความเชื่อมั่น ความสมเหตุสมผลในการบริหารจัดการในหน่วยงานภาครัฐ เพื่อให้การดำเนินงานขององค์การบริหารส่วนตำบลท่ามะลิ เป็นไปตามเป้าหมายและบรรลุมิติประสงค์ของหน่วยงานและสร้างความมีประสิทธิภาพในการดำเนินการตามแนวทางที่กระทรวงการคลังกำหนด จึงประกาศเป็นแผนบริหารจัดการความเสี่ยง ประจำปีงบประมาณ พ.ศ. ๒๕๖๘ และแจ้งให้ผู้ที่มีส่วนเกี่ยวข้องทุกฝ่ายทราบโดยทั่วกัน

ประกาศ ณ วันที่ ๑๓ พฤศจิกายน พ.ศ. ๒๕๖๗

(นายมะหมัด หลงกุนัน)  
นายกองค์การบริหารส่วนตำบลท่ามะลิ

## คำนำ

ด้วยพระราชบัญญัติวินัยการเงินการคลังของรัฐ พ.ศ. ๒๕๖๑ มีผลบังคับใช้เมื่อวันที่ ๒๐ เมษายน ๒๕๖๑ โดยมาตรา ๗๙ บัญญัติให้หน่วยงานของรัฐจัดให้มีการตรวจสอบภายใน การควบคุมภายใน และการบริหารจัดการความเสี่ยงโดยให้ถือตามมาตรฐานและหลักเกณฑ์ที่กระทรวงการคลังกำหนดซึ่งกระทรวงการคลังได้กำหนดหลักเกณฑ์ปฏิบัติการบริหารจัดการความเสี่ยงสำหรับหน่วยงานของรัฐ พ.ศ. ๒๕๖๒ มีผลบังคับใช้ตั้งแต่วันที่ ๑ ตุลาคม ๒๕๖๒ โดยองค์กรปกครองส่วนท้องถิ่นถือเป็นหน่วยงานของรัฐตามหลักเกณฑ์นี้ซึ่งการบริหารจัดการความเสี่ยงเป็นสิ่งที่ผู้บริหารและพนักงานทุกคนขององค์กรต้องให้ความสำคัญและถือปฏิบัติตามแนวทางที่กำหนดไว้แนวทางการบริหารจัดการความเสี่ยงฉบับนี้จัดทำโดยอ้างอิงกรอบหลักการบริหารจัดการความเสี่ยงแบบบูรณาการตามแนวทาง COSO (COSO ERM Integrated Framework) โดยอยู่ภายใต้กรอบหลักเกณฑ์ดังกล่าวที่กระทรวงการคลังที่กำหนด

ตามแนวทางการบริหารจัดการภาครัฐแนวใหม่ได้ให้ความสำคัญกับ “การบริหารจัดการความเสี่ยง” ซึ่งเป็นเครื่องมือสำคัญต่อการบริหารเชิงยุทธศาสตร์ในการผลักดันให้ภาครัฐมีผลการดำเนินงานที่เป็นเลิศเป็นองค์กรที่มีสมรรถนะสูง (High Performance Organization : HPO) และเป็นกระบวนการที่สำคัญในการเน้นความสำคัญหรือชี้ให้เห็นความเสี่ยงที่จะส่งผลกระทบต่อกิจกรรมที่องค์กรต้องดำเนินการให้บรรลุตามเป้าประสงค์และประเด็นยุทธศาสตร์ที่กำหนดไว้การบริหารจัดการความเสี่ยงโดยการกำหนดนโยบาย แนวทางและกระบวนการบริหารจัดการความเสี่ยงที่มีความสอดคล้องกับพระราชบัญญัติวินัยการเงินการคลังของรัฐ พ.ศ. ๒๕๖๑

องค์การบริหารส่วนตำบลตำมะลัง จึงให้ความสำคัญต่อการบริหารจัดการความเสี่ยงโดยมีการกำหนดนโยบาย แนวทางและกระบวนการบริหารจัดการความเสี่ยงให้มีความสอดคล้องกับพระราชบัญญัติวินัยการเงินการคลังของรัฐ พ.ศ. ๒๕๖๑ มาตรา ๗๙ “ให้หน่วยงานของรัฐจัดให้มีการตรวจสอบภายใน การควบคุมภายใน และการบริหารจัดการความเสี่ยงโดยให้ถือปฏิบัติตามมาตรฐานและหลักเกณฑ์ที่กระทรวงการคลังกำหนด” และหนังสือกระทรวงการคลังที่ กค ๐๔๐๙.๔/ว๒๓ ลงวันที่ ๑๙ มีนาคม ๒๕๖๒ ตลอดจนกรอบโครงสร้างการบริหารจัดการความเสี่ยงขององค์กรเชิงบูรณาการเพื่อให้บรรลุเป้าหมายและวิสัยทัศน์ป้องกันรักษาและส่งเสริมให้องค์กรสามารถบรรลุวัตถุประสงค์และเป้าหมายขององค์กรโดยมุ่งเน้นให้ทุกกระบวนการดำเนินงานด้วยความโปร่งใสมีประสิทธิภาพส่งผลดีต่อภาพลักษณ์และการสร้างมูลค่าเพิ่มให้แก่องค์กรทั้งในระยะสั้นและระยะยาว

## สารบัญ

### บทที่ ๑ บทนำ

หลักการและเหตุผล	๑
วัตถุประสงค์	๒
ข้อมูลพื้นฐาน	๒

### บทที่ ๒ การบริหารจัดการความเสี่ยง

การบริหารจัดการความเสี่ยง	๙
นิยามการบริหารจัดการความเสี่ยง	๙
ความเชื่อมโยงระหว่างยุทธศาสตร์การบริหารจัดการความเสี่ยง	๑๒
การบูรณาการกระบวนการบริหารจัดการความเสี่ยง	๑๓

### บทที่ ๓ กระบวนการบริหารจัดการความเสี่ยง

การวิเคราะห์องค์กร	๑๔
การกำหนดนโยบายการบริหารจัดการความเสี่ยง	๒๐
การระบุความเสี่ยง	๒๐
การประเมินความเสี่ยง	๒๒
การตอบสนองความเสี่ยง	๒๕
การติดตามและทบทวน	๒๖
การสื่อสารและการรายงาน	๒๗

### บทที่ ๔ แผนบริหารจัดการความเสี่ยง

กรอบแนวทางการดำเนินการบริหารจัดการความเสี่ยง	๒๘
โครงการ/กระบวนการงานกิจกรรมที่สนับสนุนยุทธศาสตร์	
การกำหนดเป้าหมาย/วัตถุประสงค์	
ขอบเขตความรับผิดชอบตามประเด็นยุทธศาสตร์	

บทที่ ๑  
บทนำ

# บทที่ ๑

## บทนำ

### หลักการและเหตุผล

สืบเนื่องจากพระราชกฤษฎีกาว่าด้วยหลักเกณฑ์ และวิธีการบริหารกิจการบ้านเมืองที่ดี พ.ศ. ๒๕๔๖ เพิ่มเติม (ฉบับที่ ๒) พ.ศ. ๒๕๖๒ ที่มีวัตถุประสงค์หลักให้ส่วนราชการปฏิบัติงานเพื่อให้เกิดประโยชน์สุขและผลสัมฤทธิ์ต่อภารกิจ เกิดประสิทธิภาพ ประสิทธิภาพ และความคุ้มค่า โดยคำนึงถึงความเป็นไปได้ของภารกิจหรือโครงการที่ส่วนราชการดำเนินการ การบริหารจัดการความเสี่ยง จึงเป็นวิธีการคาดการณ์เหตุการณ์ และปัจจัยที่อาจเป็นปัญหา และอุปสรรคที่ทำให้ไม่สามารถ บรรลุตามเป้าหมาย และส่งผลกระทบต่อหรือสร้างความเสียหาย (ทั้งที่เป็นตัวเงินและไม่เป็นตัวเงิน) หรือก่อให้เกิด ความล้มเหลว หรือลดโอกาสที่จะบรรลุเป้าหมายเพื่อผลักดันให้หน่วยงานภาครัฐ มีการปรับปรุงการทำงาน ยกย่องการบริหารจัดการอย่างต่อเนื่อง และกำหนดเป็นตัวชี้วัดระดับความสำเร็จของการพัฒนาคุณภาพการบริหารจัดการภาครัฐ (PMQA) โดยนำเครื่องมือทางการบริหารต่างๆ มาผนวกไว้ในประเด็นการประเมิน ตามเกณฑ์ PMQA ในหมวดต่างๆ ที่เกี่ยวข้องสำหรับหมวด ๒ การวางแผนเชิงยุทธศาสตร์ กำหนดให้ส่วนราชการต้องมี การวิเคราะห์และจัดทำแผนบริหารความเสี่ยงตามมาตรฐาน COSO เพื่อเตรียมการรองรับการเปลี่ยนแปลงที่อาจจะ เกิดขึ้นจากการดำเนินแผนงาน/โครงการที่สำคัญซึ่งต้องครอบคลุมความเสี่ยงด้านธรรมาภิบาล การบริหารจัดการความเสี่ยง จึงมีความสำคัญและมีความจำเป็นอย่างยิ่งที่จะป้องกันและควบคุมปัญหาในด้านต่างๆ ที่อาจเกิดขึ้นจากสถานการณ์ที่ไม่แน่นอนและส่งผลกระทบต่อการปฏิบัติราชการขององค์การบริหารส่วนตำบลท่ามะลิ่ง ดังนั้น เพื่อให้องค์การบริหารส่วนตำบลท่ามะลิ่ง มีการดำเนินการบริหารจัดการความเสี่ยง เป็นไปอย่างมีประสิทธิภาพ จึงได้แต่งตั้งคณะกรรมการบริหารจัดการความเสี่ยงขององค์การบริหารส่วนตำบลท่ามะลิ่ง เพื่อดำเนินการวิเคราะห์จัดทำแผนบริหารความเสี่ยง กำหนดมาตรการจัดการความเสี่ยง การรายงาน และการติดตามผลการบริหารจัดการความเสี่ยง รวมทั้งกำหนดแนวทางข้อเสนอแนะในการปรับปรุงแผนบริหารความเสี่ยง

องค์การบริหารส่วนตำบลท่ามะลิ่ง จึงให้ความสำคัญต่อการบริหารจัดการความเสี่ยง โดยมีการกำหนดนโยบาย แนวทาง และกระบวนการบริหารจัดการความเสี่ยงให้มีความสอดคล้องกับพระราชบัญญัติวินัยการเงินของคลังของรัฐ พ.ศ. ๒๕๖๑ มาตรา ๗๙ “ให้หน่วยงานของรัฐจัดให้มีการตรวจสอบภายใน การควบคุมภายในและการบริหารจัดการความเสี่ยง โดยให้ถือปฏิบัติตามมาตรฐานและหลักเกณฑ์ที่กระทรวงการคลังกำหนด” และหนังสือกระทรวงการคลัง ที่ กค ๐๔๐๙.๔/ว๒๓ ลงวันที่ ๑๙ มีนาคม ๒๕๖๓ ตลอดจนกรอบโครงสร้างการบริหารจัดการความเสี่ยงขององค์กรเชิงบูรณาการ (Enterprise Risk Management-Integrated Framework) ของ The Committee of Sponsoring Organizations of the Treadway Commission (COSO) ตามหลักเกณฑ์ (COSO ERM) ซึ่งได้ให้คำจำกัดความของการบริหารจัดการความเสี่ยงขององค์กร

การบริหารจัดการความเสี่ยง จึงเป็นสิ่งที่ผู้บริหารและพนักงานทุกคนขององค์การบริหารส่วนตำบลท่ามะลิ่ง ต้องให้ความสำคัญและถือปฏิบัติตามแนวทางที่กำหนดไว้ในคู่มือการบริหารจัดการความเสี่ยงเพื่อทำให้การดำเนินงานประสบผลสำเร็จตามเป้าหมายและวัตถุประสงค์ในทุกๆระดับขององค์กร คู่มือบริหารความเสี่ยงฉบับนี้จัดทำโดยอ้างอิงกรอบหลักการบริหารจัดการความเสี่ยงแบบบูรณาการตามแนวทาง COSO(COSO ERM Integrated Framework) ประกอบกับหลักเกณฑ์กระทรวงการคลังว่าด้วยมาตรฐานและหลักเกณฑ์ปฏิบัติการบริหารจัดการความเสี่ยงสำหรับหน่วยงานของรัฐ พ.ศ.๒๕๖๒

### วัตถุประสงค์

๑. เพื่อบริหารความเสี่ยงเชิงยุทธศาสตร์ที่อาจส่งผลกระทบต่อการบริหารราชการขององค์การบริหารส่วนตำบลท่ามะลิ
๒. เพื่อให้การดำเนินงานตามอำนาจหน้าที่ขององค์การบริหารส่วนตำบลท่ามะลิอย่างบรรลุวัตถุประสงค์ตามหลักเกณฑ์ปฏิบัติการบริหารจัดการความเสี่ยงสำหรับหน่วยงานของรัฐ พ.ศ. ๒๕๖๒
๓. เพื่อบริหารจัดการความเสี่ยงของแผนงาน/โครงการที่สำคัญ/เชิงยุทธศาสตร์ภายใต้แผนพัฒนาท้องถิ่น ข้อบัญญัติงบประมาณรายจ่ายประจำปี และกระบวนการที่สำคัญเป็นการป้องกันความเสี่ยงลดโอกาสและผลกระทบของความเสี่ยงที่อาจเกิดขึ้นและส่งผลกระทบต่อเป้าหมายเชิงยุทธศาสตร์
๔. เพื่อให้เกิดการรับรู้ตระหนักและเข้าใจถึงความเสี่ยงด้านต่าง ๆ ที่เกิดขึ้นกับองค์กรและหาวิธีจัดการที่เหมาะสมในการลดความเสี่ยงให้อยู่ในระดับที่องค์กรยอมรับได้
๕. สร้างกรอบและแนวทางในการดำเนินงานให้แก่บุคลากรเพื่อให้สามารถบริหารจัดการความไม่แน่นอนที่จะเกิดขึ้นกับองค์กรได้อย่างเป็นระบบและมีประสิทธิภาพ
๖. เพื่อให้มีระบบในการติดตามตรวจสอบผลการดำเนินการบริหารจัดการความเสี่ยงและเฝ้าระวังความเสี่ยงใหม่ ๆ ที่อาจเกิดขึ้นได้ตลอดเวลา

### ข้อมูลพื้นฐานขององค์การบริหารส่วนตำบลท่ามะลิ

#### อำนาจหน้าที่ขององค์การบริหารส่วนตำบล

อบต. มีหน้าที่ตามพระราชบัญญัติสภาตำบลและองค์การบริหารส่วนตำบล พ.ศ. ๒๕๓๗ และแก้ไขเพิ่มเติมถึง (ฉบับที่ ๗) พ.ศ. ๒๕๖๒ พัฒนาตำบลทั้งในด้านเศรษฐกิจสังคมและวัฒนธรรม (มาตรา ๖๖) มีหน้าที่ต้องทำตามมาตรา ๖๗ ดังนี้

๑. จัดให้มีและบำรุงทางน้ำและทางบก
  ๒. การรักษาความสะอาดของถนน ทางน้ำ ทางเดินและที่สาธารณะรวมทั้งการกำจัดขยะมูลฝอยและสิ่งปฏิกูล
  ๓. ป้องกันโรคและระงับโรคติดต่อ
  ๔. ป้องกันและบรรเทาสาธารณภัย
  ๕. ส่งเสริมการศึกษา ศาสนา และวัฒนธรรม
  ๖. ส่งเสริมการพัฒนาสตรี เด็ก และเยาวชน ผู้สูงอายุ และผู้พิการ
  - ๗.คุ้มครองดูแลและบำรุงรักษาทรัพยากรธรรมชาติและสิ่งแวดล้อม
  ๘. บำรุงรักษาศิลปะ จารีตประเพณี ภูมิปัญญาท้องถิ่น และวัฒนธรรมอันดีของท้องถิ่น
- ปฏิบัติหน้าที่อื่นตามที่ทางราชการมอบหมาย

**มีหน้าที่ที่อาจทำกิจกรรมในเขตอบต. ตามมาตรา ๖๘ ดังนี้**

๑. ให้มีน้ำเพื่อการอุปโภคบริโภคและการเกษตร
๒. ให้มีและบำรุงไฟฟ้าหรือแสงสว่างโดยวิธีอื่น
๓. ให้มีและบำรุงรักษาทางระบายน้ำ
๔. ให้มีและบำรุงสถานที่ประชุมการกีฬาการพักผ่อนหย่อนใจและสวนสาธารณะ
๕. ให้มีและส่งเสริมกลุ่มเกษตรกรและกิจการสหกรณ์
๖. ส่งเสริมให้มีอุตสาหกรรมในครอบครัว
๗. บำรุงและส่งเสริมการประกอบอาชีพ
๘. การคุ้มครองดูแลและรักษาทรัพย์สินอันเป็นสาธารณสมบัติของแผ่นดิน
๙. หาผลประโยชน์จากทรัพย์สินของอบต.
๑๐. ให้มีตลาดท่าเทียบเรือและท่าข้าม
๑๑. กิจการเกี่ยวกับการพาณิชย์
๑๒. การท่องเที่ยว
๑๓. การผังเมือง

อำนาจหน้าที่ขององค์การบริหารส่วนตำบลตามที่ได้กล่าวมาข้างต้นนั้นไม่เป็นการตัดอำนาจหน้าที่ของกระทรวงทบวงกรมหรือองค์การหรือหน่วยงานของรัฐในอันที่จะดำเนินกิจการใดๆเพื่อประโยชน์ของประชาชนในตำบลแต่ต้องแจ้งให้องค์การบริหารส่วนตำบลทราบล่วงหน้าตามสมควรในกรณีนี้หากองค์การบริหารส่วนตำบลมีความเห็นเกี่ยวกับการดำเนินกิจการดังกล่าวให้กระทรวงทบวงกรมหรือองค์การหรือหน่วยงานของรัฐนำความเห็นขององค์การบริหารส่วนตำบลไปประกอบการพิจารณาดำเนินกิจการนั้นด้วยเพื่อประโยชน์ในการปฏิบัติหน้าที่ตามพระราชบัญญัตินี้ให้องค์การบริหารส่วนตำบลมีสิทธิได้รับทราบข้อมูลและข่าวสารจากทางราชการในเรื่องที่เกี่ยวกับการดำเนินกิจการของทางราชการในตำบลเว้นแต่ข้อมูลหรือข่าวสารที่ทางราชการถือว่าเป็นความลับเกี่ยวกับการรักษาความมั่นคงแห่งชาติ

องค์การบริหารส่วนตำบลอาจออกข้อบัญญัติขององค์การบริหารส่วนตำบลเพื่อใช้บังคับในเขตองค์การบริหารส่วนตำบลได้เท่าที่ไม่ขัดต่อกฎหมายหรืออำนาจหน้าที่ขององค์การบริหารส่วนตำบลในการนี้จะกำหนดค่าธรรมเนียมที่จะเรียกเก็บและกำหนดโทษปรับผู้ฝ่าฝืนด้วยก็ได้แต่มิให้กำหนดโทษปรับเกินหนึ่งพันบาทเว้นแต่จะมีกฎหมายบัญญัติไว้เป็นอย่างอื่นในส่วนของการทำงานนั้นองค์การบริหารส่วนตำบลมีการจัดการบริหารงานออกเป็นสำนักงานปลัดองค์การบริหารส่วนตำบลและส่วนต่างๆที่องค์การบริหารส่วนตำบลได้ตั้งขึ้นโดยมีพนักงานส่วนตำบลเป็นเจ้าหน้าที่ปฏิบัติงานและองค์การบริหารส่วนตำบลสามารถขอให้ข้าราชการพนักงานหรือลูกจ้างของหน่วยราชการหน่วยงานของรัฐรัฐวิสาหกิจหรือหน่วยการบริหารราชการส่วนท้องถิ่นไปดำรงตำแหน่งหรือปฏิบัติงานขององค์การบริหารส่วนตำบลชั่วคราวได้โดยไม่ขาดจากต้นสังกัดเดิมโดยให้ผู้ว่าราชการจังหวัดเป็นผู้มีอำนาจอนุญาตได้ตามความจำเป็นและในกรณีที่เป็นการชั่วคราวซึ่งไม่อยู่ในอำนาจของผู้ว่าราชการจังหวัดให้กระทรวงมหาดไทยทำความตกลงกับหน่วยงานต้นสังกัดก่อนแต่งตั้ง นอกจากนี้้องค์การบริหารส่วนตำบลอาจทำกิจการนอกเขตองค์การบริหารส่วนตำบลหรือร่วมกับสภาตำบลองค์การบริหารส่วนตำบลองค์การบริหารส่วนจังหวัดหรือหน่วยการบริหารราชการส่วนท้องถิ่นอื่นเพื่อกระทำกิจการร่วมกันได้ทั้งนี้เมื่อได้รับความยินยอมจากสภาตำบลองค์การบริหารส่วนตำบลองค์การบริหารส่วนจังหวัดหรือหน่วยการบริหารราชการส่วนท้องถิ่นที่เกี่ยวข้องและกิจการนั้นเป็นกิจการที่จำเป็นต้องทำและเป็นการเกี่ยวเนื่องกับกิจการที่อยู่ในอำนาจหน้าที่ของตน

พระราชบัญญัติกำหนดแผนและขั้นตอนการกระจายอำนาจให้แก่องค์กรปกครองท้องถิ่นพ.ศ. ๒๕๔๒ กำหนดให้ อบต. มีอำนาจและหน้าที่ในการจัดระบบการบริการสาธารณะเพื่อประโยชน์ของประชาชนในท้องถิ่นของตนเองตามมาตรา ๑๖ ดังนี้

๑. การจัดทำแผนพัฒนาท้องถิ่นของตนเอง
๒. การจัดให้มีและบำรุงรักษาทางบกทางน้ำและทางระบายน้ำ
๓. การจัดให้มีและควบคุมตลาดท่าเทียบเรือท่าข้ามและที่จอดรถ
๔. การสาธารณสุขโรคและการก่อสร้างอื่นๆ
๕. การสาธารณสุขการ
๖. การส่งเสริมการฝึกและการประกอบอาชีพ
๗. คุ้มครองดูแลและบำรุงรักษาทรัพยากรธรรมชาติและสิ่งแวดล้อม
๘. การส่งเสริมการท่องเที่ยว
๙. การจัดการศึกษา
๑๐. การสังคมสงเคราะห์และการพัฒนาคุณภาพชีวิตเด็กสตรีคนชราและผู้ด้อยโอกาส
๑๑. การบำรุงรักษาศิลปจารีตประเพณีภูมิปัญญาท้องถิ่นและวัฒนธรรมอันดีของท้องถิ่น
๑๒. การปรับปรุงแหล่งชุมชนแออัดและการจัดการเกี่ยวกับที่อยู่อาศัย
๑๓. การจัดให้มีและบำรุงรักษาสถานที่พักผ่อนหย่อนใจ
๑๔. การส่งเสริมกีฬา
๑๕. การส่งเสริมประชาธิปไตยความเสมอภาคและสิทธิเสรีภาพของประชาชน
๑๖. ส่งเสริมการมีส่วนร่วมของราษฎรในการพัฒนาท้องถิ่น
๑๗. การรักษาความสะอาดและความเป็นระเบียบเรียบร้อยของบ้านเมือง
๑๘. การกำจัดมูลฝอยสิ่งปฏิกูลและน้ำเสีย
๑๙. การสาธารณสุขการอนามัยครอบครัวและการรักษาพยาบาล
๒๐. การจัดให้มีและควบคุมสุสานและฌาปนสถาน
๒๑. การควบคุมการเลี้ยงสัตว์
๒๒. การจัดให้มีและควบคุมการฆ่าสัตว์
๒๓. การรักษาความปลอดภัยความเป็นระเบียบเรียบร้อยและการอนามัยโรงมหรสพและสาธารณสถานอื่น ๆ
๒๔. การจัดการการบำรุงรักษาและการใช้ประโยชน์จากป่าไม้ที่ดินทรัพยากรธรรมชาติและสิ่งแวดล้อม
๒๕. การผังเมือง
๒๖. การขนส่งและการวิศวกรรมจราจร
๒๗. การดูแลรักษาที่สาธารณะ
๒๘. การควบคุมอาคาร
๒๙. การป้องกันและบรรเทาสาธารณภัย
๓๐. การรักษาความสงบเรียบร้อยส่งเสริมและสนับสนุนการป้องกันและรักษาความปลอดภัยในชีวิตและทรัพย์สิน
๓๑. กิจอื่นใดที่เป็นผลประโยชน์ของประชาชนในท้องถิ่นตามที่คณะกรรมการประกาศกำหนด

องค์การบริหารส่วนตำบลตำมะลังมีภารกิจต่าง ๆ มากมายมีความสำคัญต่อท้องถิ่นเป็นอย่างมาก เพราะเป็นองค์กรปกครองส่วนท้องถิ่นที่มีขนาดกลางแต่ใกล้ชิดกับประชาชนมากที่สุดโดยเฉพาะประชาชนในพื้นที่องค์การบริหารส่วนตำบลเป็นองค์กรปกครองส่วนท้องถิ่นที่เปิดโอกาสให้ประชาชนในชุมชนระดับตำบล หมู่บ้านได้เข้ามามีส่วนร่วมในการปกครองตนเองตามระบอบประชาธิปไตย

องค์การบริหารส่วนตำบลตำมะลังจึงจำเป็นต้องมีการบริหารจัดการความเสี่ยงขององค์การบริหารส่วนตำบลตำมะลังเพื่อหาวิธีการป้องกันปัญหาที่อาจเกิดขึ้นอันจะส่งผลกระทบต่อการทำงานเพื่อลดโอกาสความเสียหายที่อาจเกิดขึ้นและเกิดประโยชน์สูงสุดแก่ประชาชนในพื้นที่ การบริหารจัดการความเสี่ยงขององค์การบริหารส่วนตำบลตำมะลังมีวัตถุประสงค์เพื่อเป็นแนวทางที่ใช้ตรวจสอบและประเมินความเสี่ยงขององค์การบริหารส่วนตำบลตำมะลังในการคาดการณ์ล่วงหน้าในกรณีที่ความเสี่ยงนั้นเกิดขึ้นจริงและนำแนวทางจัดการความเสี่ยงนี้ไปใช้ในดำเนินการ

### ๑.วิสัยทัศน์(Vision)

“แหล่งท่องเที่ยวเชิงนิเวศ เศรษฐกิจประมงมั่นคง ดำรงวัฒนธรรมท้องถิ่น ชุมชนยั่งยืน”

#### พันธกิจหลักการพัฒนา (MISSION)

1. พัฒนาโครงสร้างพื้นฐานทุกระบบให้ได้มาตรฐาน เพียงพอและทั่วถึง
2. ส่งเสริมเพิ่มทักษะและสนับสนุนการประกอบอาชีพหลักและอาชีพเสริมเพิ่มรายได้ให้กลุ่ม
3. ส่งเสริมด้านการศึกษา สุขภาพอนามัยและสวัสดิการของประชาชนให้มีคุณภาพชีวิตที่ดีขึ้น
4. ส่งเสริมสร้างจิตสำนึกอนุรักษ์สิ่งแวดล้อมและทรัพยากรธรรมชาติให้ยั่งยืน
5. ส่งเสริมการมีส่วนร่วมของประชาชนทุกภาคส่วนในการพัฒนาทางการเมืองและสังคม
6. ส่งเสริมและพัฒนากการท่องเที่ยว

### ๒.ยุทธศาสตร์

- ยุทธศาสตร์ที่ 1 พัฒนาการท่องเที่ยวอย่างมีคุณภาพ
- ยุทธศาสตร์ที่ 2 สร้างความเข้มแข็งภาคเกษตรและระบบเศรษฐกิจให้มั่นคงอย่างยั่งยืน
- ยุทธศาสตร์ที่ 3 การพัฒนาโครงสร้างพื้นฐานได้มาตรฐานและเชื่อมโยงอย่างทั่วถึง
- ยุทธศาสตร์ที่ 4 จัดการทรัพยากรธรรมชาติและสิ่งแวดล้อมสู่สังคมน่าอยู่อย่างยั่งยืน
- ยุทธศาสตร์ที่ 5 การอนุรักษ์ศิลปะ วัฒนธรรม จารีตประเพณีและพัฒนาภูมิปัญญาท้องถิ่น
- ยุทธศาสตร์ที่ 6 การพัฒนาคุณภาพชีวิตประชาชนให้เกิดความยั่งยืน สังคมสงบสุข
- ยุทธศาสตร์ที่ 7 การบริหารจัดการองค์กรอย่างมีธรรมาภิบาล

### ๓.เป้าประสงค์

องค์การบริหารส่วนตำบลตำมะลัง มุ่งหวังเป็นอย่างยิ่งที่จะพัฒนาท้องถิ่นให้เจริญก้าวหน้า ซึ่งจะส่งผลทำให้ประชาชนมีความเป็นอยู่ที่ดีและสะดวกสบายมากยิ่งขึ้น จึงได้กำหนดเป้าประสงค์เพื่อให้สามารถดำเนินการจัดกิจกรรมต่าง ๆ บรรลุตามพันธกิจและวิสัยทัศน์ที่กำหนด ดังนี้

1. ระบบโครงสร้างพื้นฐานได้มาตรฐานเพียงพอและทั่วถึง
2. ประชาชนมีทักษะในการประกอบอาชีพ มีรายได้เพิ่มขึ้น
3. งานด้านการศึกษา ศาสนา วัฒนธรรม ประเพณี ภูมิปัญญาท้องถิ่น คุณธรรม จริยธรรม ทรัพยากรมนุษย์และสังคม สุขภาพอนามัยและสวัสดิการของประชาชนมีคุณภาพที่ดีขึ้น

4. ประชาชนมีส่วนร่วมในการพัฒนาท้องถิ่นทางการเมืองและสังคม
5. ทรัพยากรธรรมชาติและสิ่งแวดล้อมได้รับการอนุรักษ์และฟื้นฟู
6. แหล่งท่องเที่ยวได้รับการส่งเสริมและพัฒนา



ยุทธศาสตร์การพัฒนา	ตัวชี้วัด
ด้านการท่องเที่ยว	<ol style="list-style-type: none"><li>1. จำนวนกิจกรรมด้านการท่องเที่ยวที่ได้รับการส่งเสริม</li><li>2. จำนวนแหล่งท่องเที่ยวที่ได้รับการส่งเสริม พัฒนา</li><li>3. จำนวนนักท่องเที่ยวที่เพิ่มขึ้น</li></ol>
ด้านการเกษตร	<ol style="list-style-type: none"><li>1. จำนวนผู้เข้าร่วมกิจกรรม</li><li>2. จำนวนแหล่งที่วางปะการังเทียม</li><li>3. จำนวนครั้งที่จัดกิจกรรม</li></ol>
ด้านโครงสร้างพื้นฐาน	<ol style="list-style-type: none"><li>1. ระยะทางของถนนที่ได้รับการก่อสร้าง</li><li>2. จำนวนของถนนที่ได้มาตรฐาน</li><li>3. จำนวนครัวเรือนที่มีน้ำสำหรับอุปโภคบริโภค</li></ol>
ด้านทรัพยากรธรรมชาติและสิ่งแวดล้อม	<ol style="list-style-type: none"><li>1. จำนวนผู้เข้าร่วมกิจกรรมรณรงค์สร้างจิตสำนึกในการอนุรักษ์ฟื้นฟูทรัพยากรธรรมชาติ</li><li>2. จำนวนกิจกรรมในการกำจัดขยะ</li></ol>
ด้านการอนุรักษ์ศิลปะ วัฒนธรรม จารีต ประเพณีและภูมิปัญญาท้องถิ่น	<ol style="list-style-type: none"><li>1. จำนวนครั้งที่จัดกิจกรรม</li><li>2. จำนวนผู้เข้าร่วมกิจกรรม</li></ol>
ด้านการพัฒนาคุณภาพชีวิตและสังคม	<ol style="list-style-type: none"><li>1. จำนวนครั้งที่จัดกิจกรรม</li><li>2. จำนวนผู้เข้าร่วมกิจกรรม</li></ol>
ด้านการบริหารจัดการ	<ol style="list-style-type: none"><li>1. จำนวนบุคลากรที่เข้าร่วมพัฒนาตนเอง</li><li>2. ร้อยละของความพึงพอใจของประชาชนต่อการดำเนินงานในการพัฒนาท้องถิ่น</li><li>3. ร้อยละของความพึงพอใจในการทำงานของบุคลากรและการให้บริการ</li></ol>

คำเป้าหมาย

ยุทธศาสตร์	เป้าหมาย
ด้านการท่องเที่ยว	ส่งเสริมและพัฒนาด้านการท่องเที่ยวภายในตำบลให้เป็นที่รู้จักอย่างแพร่หลาย เพื่อเพิ่มรายได้ให้กับประชาชน
ด้านการเกษตร	ส่งเสริมด้านการเกษตร การประมง และสร้างอาชีพเพื่อเพิ่มรายได้ให้กับประชาชน
ด้านโครงสร้างพื้นฐาน	การพัฒนาด้านโครงสร้างพื้นฐาน โดยมุ่งสร้างและบูรณะถนน แหล่งน้ำ และสาธารณูปโภคสาธารณูปการ เพื่อความเป็นอยู่ที่ดีของประชาชน
ด้านทรัพยากรธรรมชาติและสิ่งแวดล้อม	การอนุรักษ์และฟื้นฟูทรัพยากรธรรมชาติและสิ่งแวดล้อม การกำจัดขยะมูลฝอยอย่างถูกวิธี
ด้านการอนุรักษ์ศิลปะ วัฒนธรรม จารีต ประเพณีและภูมิปัญญาท้องถิ่น	ส่งเสริมและสนับสนุนศิลปะ วัฒนธรรม จารีตประเพณีและภูมิปัญญาท้องถิ่น และทำนุบำรุงศาสนา
ด้านการพัฒนาคุณภาพชีวิตและสังคม	<ul style="list-style-type: none"><li>- พัฒนา ส่งเสริม สนับสนุน การศึกษาทั้งในระบบและนอกระบบ</li><li>- พัฒนา ส่งเสริม สนับสนุนการบริการสาธารณสุขของหมู่บ้าน</li></ul> การป้องกันและระงับโรคติดต่อ ควบคุมป้องกันโรคระบาดในพื้นที่ <ul style="list-style-type: none"><li>- พัฒนาสังคมและส่งเสริมคุณภาพชีวิตให้กับผู้สูงอายุ ผู้พิการ ผู้ป่วยเอดส์ ผู้ยากไร้และผู้ด้อยโอกาส</li><li>- ดำเนินการแก้ไขปัญหายาเสพติด เพิ่มศักยภาพการปฏิบัติงานให้แก่อปท., ศูนย์การแพทย์ฉุกเฉิน เพิ่มประสิทธิภาพการป้องกันและบรรเทาสาธารณภัย</li></ul>
ด้านบริหารจัดการ	พัฒนาขีดความสามารถในการให้บริการประชาชนและการปฏิบัติงาน และพัฒนาอุปกรณ์ เครื่องมือเครื่องใช้และสถานที่ในการปฏิบัติงาน เพื่อมุ่งสร้างประสิทธิภาพการบริหารจัดการองค์กรพร้อมให้บริการประชาชน

### กลยุทธ์

เพื่อให้บรรลุวิสัยทัศน์ขององค์การบริหารส่วนตำบลท่ามะลิ้ง จำเป็นอย่างยิ่งที่จะต้องให้ความสำคัญกับการวางบทบาทการพัฒนาตำบลท่ามะลิ้งในอนาคตอย่างเหมาะสม สอดคล้องกับปัญหาความต้องการของประชาชนรวมทั้งสอดคล้องกับศักยภาพและบทบาทหน้าที่ขององค์การบริหารส่วนตำบลเพื่อที่จะให้ประชาชนได้รับประโยชน์สูงสุด ดังนั้นจึงได้กำหนดยุทธศาสตร์ ดังนี้

1. ส่งเสริมและพัฒนาการท่องเที่ยว เพิ่มรายได้ให้ประชาชน
2. เสริมสร้างศักยภาพด้านอาชีพและสร้างรายได้ให้แก่ประชาชน
3. การพัฒนาระบบโครงสร้างพื้นฐาน ระบบสาธารณูปโภค สาธารณูปการ
4. บริหารจัดการทรัพยากรธรรมชาติและสิ่งแวดล้อม
5. การทำนุบำรุงรักษาศาสนา ศิลปวัฒนธรรม จารีตประเพณี และภูมิปัญญาท้องถิ่น
6. การสร้างความเข้มแข็งของชุมชน พัฒนาคุณภาพชีวิตความเป็นอยู่
7. การบริหารจัดการที่ดี ส่งเสริมและสนับสนุนการมีส่วนร่วมของประชาชนในการพัฒนาท้องถิ่น

### จุดยืนทางยุทธศาสตร์

องค์การบริหารส่วนตำบลท่ามะลิ้ง ให้ความสำคัญต่อการดำเนินการแก้ไขปัญหาความเดือดร้อนและการพัฒนาคุณภาพชีวิตของประชาชนในพื้นที่ด้านต่าง ๆ โดยเฉพาะการปรับปรุง พื้นฟู พัฒนาการจัดบริการสาธารณะหรือโครงสร้างพื้นฐานซึ่งถือเป็นภารกิจหลักขององค์กรปกครองส่วนท้องถิ่นตลอดจนการพัฒนาด้านการศึกษา อันเป็นรากฐานสำคัญต่อการพัฒนาคน พัฒนาประเทศให้มีคุณภาพสูง การพัฒนาที่ยั่งยืนควบคู่กับการพัฒนาด้านสังคม เศรษฐกิจ สภาพแวดล้อมต่าง ๆ รวมถึงการพิจารณา วิเคราะห์สภาพปัญหา ความต้องการของประชาชน และความพึงพอใจของประชาชนที่มีต่อการพัฒนา องค์การบริหารส่วนตำบลท่ามะลิ้งจึงกำหนดจุดยืนทางยุทธศาสตร์การพัฒนาไว้ตามประเด็นยุทธศาสตร์ทั้ง 7 ด้านที่กล่าวมาข้างต้น

### ความเชื่อมโยงของยุทธศาสตร์ในภาพรวม

ในภาพรวมแล้วยุทธศาสตร์การพัฒนาขององค์การบริหารส่วนตำบลท่ามะลิ้งมุ่งพัฒนาตามประเด็นยุทธศาสตร์ทั้ง ๗ ด้านดังกล่าวข้างต้น

\*\*\*\*\*

บทที่ ๒  
ความหมาย

## บทที่ ๒

### การบริหารจัดการความเสี่ยง

ตามแนวทางการบริหารจัดการภาครัฐแนวใหม่ได้ให้ความสำคัญกับ “การบริหารจัดการความเสี่ยง” ซึ่งเป็นเครื่องมือสำคัญต่อการบริหารเชิงยุทธศาสตร์ในการผลักดันให้ภาครัฐมีผลการดำเนินงานที่เป็นเลิศเป็นองค์การที่มีสมรรถนะสูง (High Performance Organization : HPO) และเป็นกระบวนการที่สำคัญในการเน้นความสำคัญหรือชี้ให้เห็นความเสี่ยงที่จะส่งผลกระทบต่อกิจกรรมที่องค์กรต้องดำเนินการให้บรรลุตามเป้าประสงค์และประเด็นยุทธศาสตร์ที่กำหนดไว้การบริหารจัดการความเสี่ยงโดยการกำหนดนโยบายแนวทางและกระบวนการบริหารจัดการความเสี่ยงที่มีความสอดคล้องกับพระราชบัญญัติวินัยการเงินของคลังของรัฐพ.ศ.๒๕๖๑ มาตรา ๗๙ ที่บัญญัติให้หน่วยงานของรัฐจัดให้มีการตรวจสอบภายในและการบริหารจัดการความเสี่ยงโดยให้ถือปฏิบัติตามมาตรฐานและหลักเกณฑ์ที่กระทรวงการคลังกำหนดและหนังสือกระทรวงการคลังที่ กค ๐๔๐๙.๔/ว ๒๓ ลงวันที่ ๑๙ มีนาคม ๒๕๖๒ เรื่องหลักเกณฑ์กระทรวงการคลังว่าด้วยมาตรฐานและหลักเกณฑ์ปฏิบัติการบริหารจัดการความเสี่ยงสำหรับหน่วยงานของรัฐ พ.ศ. ๒๕๖๒ ซึ่งการบริหารจัดการความเสี่ยงเป็นสิ่งที่ผู้บริหารและพนักงานทุกคนขององค์กรต้องให้ความสำคัญและถือปฏิบัติตามแนวทางที่กำหนดไว้แนวทางการบริหารจัดการความเสี่ยงฉบับนี้จัดทำโดยอ้างอิงกรอบหลักการบริหารจัดการความเสี่ยงแบบบูรณาการตามแนวทาง COSO (COSO ERM Integrated Framework) โดยอยู่ภายใต้กรอบหลักเกณฑ์ดังกล่าวที่กระทรวงการคลังที่กำหนด

การบริหารความเสี่ยงที่ดีคือบุคลากรที่เกี่ยวข้องทุกฝ่ายภายในองค์กรได้มีส่วนร่วมในการวิเคราะห์ตรวจสอบประเมินความเสี่ยงและผลกระทบที่อาจเกิดขึ้นกับองค์กรอยู่เสมอรวมทั้งร่วมกันวางแผนป้องกันและควบคุมให้เหมาะสมกับภารกิจเพื่อลดสภาพปัญหาหรือหลีกเลี่ยงความเสี่ยงที่อาจเกิดขึ้นและสร้างความเสียหายหรือความสูญเสียให้กับองค์กรได้เพื่อเตรียมการรองรับการเปลี่ยนแปลงที่อาจเกิดขึ้นจากการดำเนินแผนงาน/โครงการที่สำคัญซึ่งต้องครอบคลุมความเสี่ยงด้านธรรมาภิบาลในการป้องกันข้อผิดพลาดหรือลดโอกาสที่จะทำให้องค์กรเกิดความเสียหายหรือล้มเหลวโดยให้ระดับความเสี่ยงและผลกระทบที่เกิดขึ้นในอนาคตอยู่ในระดับที่สามารถยอมรับได้และมีการติดตามประเมินผลได้อย่างมีประสิทธิภาพเป็นไปตามแนวทางการบริหารเชิงยุทธศาสตร์ที่ดำเนินการอยู่ในปัจจุบัน การจัดทำแผนบริหารความเสี่ยงตามแนวทาง COSO เพื่อเตรียมการรองรับการเปลี่ยนแปลงที่อาจเกิดขึ้นจากการดำเนินแผนงาน/โครงการที่สำคัญซึ่งต้องครอบคลุมความเสี่ยงด้านธรรมาภิบาล การบริหารจัดการความเสี่ยงจึงมีความสำคัญและมีความจำเป็นอย่างยิ่งที่จะป้องกันและควบคุมปัญหาในด้านต่าง ๆ ที่อาจเกิดขึ้นจากสถานการณ์ที่ไม่แน่นอนและส่งผลกระทบต่อการปฏิบัติราชการ

ดังนั้นเพื่อให้มีการดำเนินการบริหารจัดการความเสี่ยงขององค์กรเป็นไปอย่างมีประสิทธิภาพจึงควรกำหนดผู้รับผิดชอบให้เป็นไปตามข้อ ๔ ของหลักเกณฑ์ปฏิบัติการบริหารจัดการความเสี่ยงของหน่วยงานของรัฐที่กำหนดให้หน่วยงานของรัฐจัดให้มีผู้รับผิดชอบซึ่งต้องประกอบด้วยฝ่ายบริหารและบุคลากรที่มีความรู้ความเข้าใจเกี่ยวกับการจัดทำยุทธศาสตร์และบริหารจัดการความเสี่ยงของหน่วยงานของรัฐดำเนินการเกี่ยวกับการบริหารจัดการความเสี่ยงสำหรับหน่วยงานของรัฐ ทั้งนี้ไม่ควรเป็นผู้ตรวจสอบภายในของหน่วยงานของรัฐเพื่อดำเนินการตามหน้าที่ที่กำหนดไว้ตามข้อ ๕ ของหลักเกณฑ์ดังกล่าวประกอบด้วยการจัดทำแผนบริหารจัดการความเสี่ยง การติดตามผลการบริหารจัดการความเสี่ยง การจัดทำรายงานผลตาม

แผนการบริหารจัดการความเสี่ยงและการพิจารณาทบทวนแผนการบริหารจัดการความเสี่ยงเพื่อให้บรรลุเป้าหมาย และวิสัยทัศน์ป้องกันรักษาและส่งเสริมให้องค์กรสามารถบรรลุวัตถุประสงค์และเป้าหมายขององค์กรโดยมุ่งเน้นให้ทุก กระบวนการดำเนินงานด้วยความโปร่งใสมีประสิทธิภาพส่งผลดีต่อภาพลักษณ์และการสร้างมูลค่าเพิ่มให้แก่องค์กรทั้ง ในระยะสั้นและระยะยาว

ทั้งนี้ในปัจจุบันการบริหารจัดการความเสี่ยงจำเป็นจะต้องดำเนินการให้ครอบคลุมตามหลักการ บริหารกิจการบ้านเมืองที่ดีหรือหลักธรรมาภิบาล (Good Governance) อันประกอบด้วย

๑. หลักการตอบสนอง (Responsiveness)
๒. หลักประสิทธิผล (Effectiveness)
๓. หลักประสิทธิภาพ/คุ้มค่า (Efficiency/Value for money)
๔. หลักความเสมอภาค (Equity)
๕. หลักมุ่งเน้นฉันทามติ (Consensus Oriented)
๖. หลักการตรวจสอบได้/มีภาระรับผิดชอบ (Accountability)
๗. หลักเปิดเผย/โปร่งใส (Transparency)
๘. หลักการกระจายอำนาจ (Decentralization)
๙. หลักการมีส่วนร่วม (Participation)
๑๐. หลักนิติธรรม (Rule of Law)

เป็นหลักที่นำมาใช้บริหารงานในปัจจุบันอย่างแพร่หลายช่วยส่งเสริมให้องค์กรดำเนินงานได้อย่างมี ประสิทธิภาพสร้างศรัทธาและความเชื่อมั่นองค์กรให้แก่บุคคลภายนอกและทำให้เกิดการพัฒนาองค์กรอย่างต่อเนื่อง อันจะส่งผลให้การปฏิบัติงานตามโครงการและภารกิจบรรลุเป้าหมายอย่างมีประสิทธิภาพนอกจากนี้การบริหาร จัดการความเสี่ยงยังมีส่วนช่วยให้เกิดการพัฒนาความสัมพันธ์ระหว่างองค์กรและภายในองค์กรนำมาซึ่งการประสาน การทำงานการติดต่อแลกเปลี่ยนข้อมูลและความร่วมมือในการดำเนินการต่างๆเพื่อให้สามารถบรรลุเป้าหมายในการ บริหารราชการแผ่นดินต่อไป

#### นิยามการบริหารจัดการความเสี่ยง

การบริหารจัดการความเสี่ยงหมายความว่ากระบวนการบริหารจัดการเหตุการณ์ที่อาจเกิดขึ้นและ ส่งผลกระทบต่อหน่วยงานของรัฐเพื่อให้หน่วยงานของรัฐสามารถดำเนินงานให้บรรลุวัตถุประสงค์ของหน่วยงาน รวมถึงเพื่อเพิ่มศักยภาพและขีดความสามารถให้หน่วยงานของรัฐ

ความเสี่ยงหมายความว่าความเป็นไปได้ของเหตุการณ์ที่อาจเกิดขึ้นและเป็นอุปสรรคต่อการบรรลุ วัตถุประสงค์ของหน่วยงาน

ทั้งนี้ การบริหารจัดการความเสี่ยงต้องดำเนินการในทุกระดับของหน่วยงานของรัฐ และอย่างน้อยต้องประกอบด้วยการระบุความเสี่ยงการประเมินความเสี่ยงและการตอบสนองความเสี่ยง โดยหน่วยงานของรัฐต้องจัดทำแผนบริหารจัดการความเสี่ยงและต้องมีการสื่อสารแผนบริหารจัดการความเสี่ยงกับผู้ที่เกี่ยวข้องทุกฝ่ายต้องมีการติดตามประเมินผลการบริหารความเสี่ยงและทบทวนแผนการบริหารจัดการความเสี่ยงอย่างสม่ำเสมอและมีการรายงานการบริหารจัดการความเสี่ยงของหน่วยงานต่อผู้ที่เกี่ยวข้องอย่างน้อยปีละครั้ง

**ปัจจัยเสี่ยง (Risk Factor)** หมายถึง ต้นเหตุหรือสาเหตุที่มาของความเสี่ยงที่จะทำให้ไม่บรรลุวัตถุประสงค์ที่กำหนดไว้ โดยต้องระบุได้ด้วยว่าเหตุการณ์นั้นจะเกิดที่ไหนเมื่อใดเกิดขึ้นได้อย่างไร ทั้งนี้สาเหตุของความเสี่ยงที่ระบุควรเป็นสาเหตุที่แท้จริงเพื่อจะได้วิเคราะห์และกำหนดมาตรการลดความเสี่ยงในภายหลังได้อย่างถูกต้อง

**กระบวนการบริหารความเสี่ยง (Risk Management Process)** เป็นกระบวนการที่ใช้ในการระบุ วิเคราะห์ ประเมิน และจัดระดับความเสี่ยงที่มีผลกระทบต่อ การบรรลุวัตถุประสงค์ของกระบวนการทำงานของหน่วยงานหรือขององค์กรรวมทั้งการบริหาร/จัดการความเสี่ยงโดยกำหนดแนวทางการควบคุมเพื่อป้องกันหรือลดความเสี่ยงให้อยู่ในระดับที่ยอมรับได้ซึ่งกระบวนการดังกล่าวนี้จะสำเร็จได้ต้องมี การสื่อสารให้คนในองค์กรมีความรู้ความเข้าใจในเรื่องการบริหารความเสี่ยงในทิศทางเดียวกันตลอดจนควรมีการจัดทำระบบสารสนเทศเพื่อใช้ในการวิเคราะห์ประเมินความเสี่ยง

**การประเมินความเสี่ยง (Risk Assessment)** หมายถึง กระบวนการที่ใช้ในการระบุ วิเคราะห์ ความเสี่ยงและจัดลำดับความเสี่ยงโดยประเมินจากโอกาสที่จะเกิด (Likelihood) และผลกระทบ (Impact) โอกาสที่จะเกิด (Likelihood) หมายถึง ความถี่หรือโอกาสที่จะเกิดความเสี่ยงผลกระทบ (Impact) หมายถึง ขนาดของความรุนแรงของ ความเสียหายที่จะเกิดขึ้นหากเกิดเหตุการณ์ความเสี่ยง

**ระดับของความเสี่ยง (Degree of Risk)** หมายถึง สถานะของความเสี่ยงที่ได้จากการประเมินโอกาส และผลกระทบของแต่ละปัจจัยเสี่ยงสามารถแบ่งเป็นได้หลายระดับเช่น สูงมาก สูงปานกลาง และต่ำ เป็นต้น

**การบริหารความเสี่ยง/การจัดการความเสี่ยง (Risk Management)** หมายถึง กระบวนการที่ใช้ในการบริหารจัดการให้อุบัติการณ์ที่จะเกิดความเสี่ยงลดลงหรือผลกระทบของความเสียหายจากเหตุการณ์ความเสี่ยงลดลง อยู่ในระดับที่องค์กรยอมรับได้ซึ่งการจัดการความเสี่ยงมีหลายวิธี

- **การยอมรับความเสี่ยง (Risk Acceptance)** เป็นการยอมรับความเสี่ยงที่เกิดขึ้นเนื่องจากไม่คุ้มค่าในการจัดการควบคุมหรือป้องกันความเสี่ยง

- **การลด/การควบคุมความเสี่ยง (Risk Reduction)** เป็นการปรับปรุงระบบการทำงานหรือการออกแบบวิธีการทำงานใหม่เพื่อลดโอกาสที่จะเกิดหรือลดผลกระทบให้อยู่ในระดับที่องค์กรยอมรับได้

- **การกระจายความเสี่ยงหรือการโอนความเสี่ยง (Risk Sharing)** เป็นการกระจายหรือถ่ายโอนความเสี่ยงให้ผู้อื่นช่วยแบ่งเบาความรับผิดชอบไปเช่นการทำประกันการใช้บริการจากภายนอก (Outsource) เป็นต้น

- **การหลีกเลี่ยงความเสี่ยง (Risk Avoidance)** เป็นการจัดการความเสี่ยงที่อยู่ในระดับสูงมาก และหน่วยงานไม่อาจยอมรับได้จึงต้องตัดสินใจยกเลิกโครงการ/กิจกรรมนั้นไป

- **การควบคุม (Control)** หมายถึง นโยบายแนวทางหรือขั้นตอนปฏิบัติต่างๆซึ่งกระทำเพื่อลดความเสี่ยงและทำให้การดำเนินการบรรลุวัตถุประสงค์แบ่งได้หลายประเภท

- **การควบคุมเพื่อการป้องกัน (Preventive Control)** เป็นวิธีการควบคุมที่กำหนดขึ้นเพื่อป้องกันไม่ให้เกิดความเสียหายและข้อผิดพลาดตั้งแต่แรกเช่นการอนุมัติการจัดโครงสร้างองค์กรการแบ่งแยกหน้าที่การควบคุมการเข้าถึงเอกสารข้อมูลทรัพย์สิน เป็นต้น

- การควบคุมเพื่อให้อัตราตรวจพบ (Detective Control) เป็นวิธีการควบคุมที่กำหนดขึ้นเพื่อค้นพบข้อผิดพลาดที่เกิดขึ้นแล้วเช่นการสอบทานการวิเคราะห์การตรวจนับการรายงานข้อบกพร่อง เป็นต้น

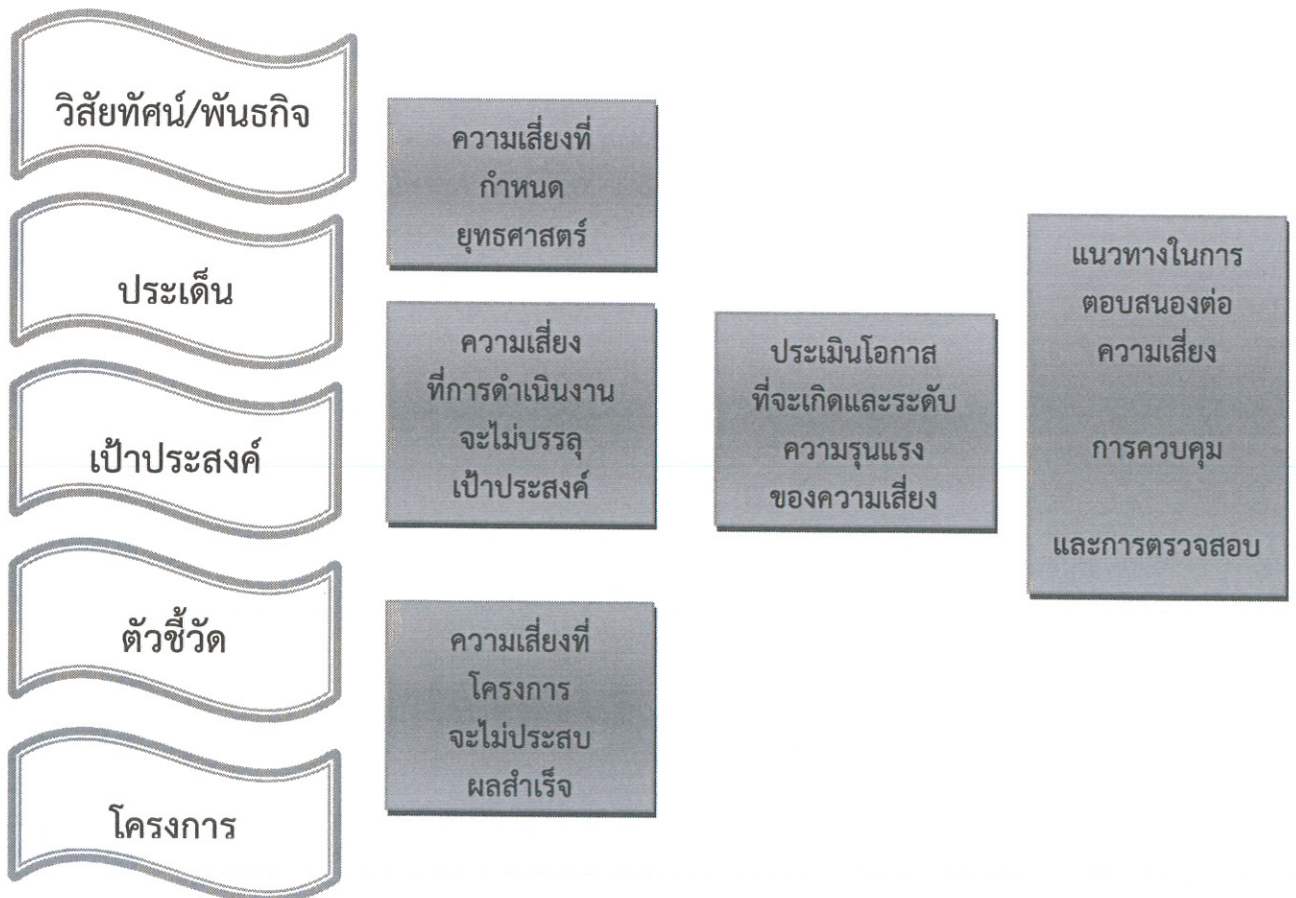
- การควบคุมโดยการชี้แนะ (Directive Control) เป็นวิธีการควบคุมที่ส่งเสริมหรือกระตุ้นให้เกิดความสำเร็จตามวัตถุประสงค์ที่ต้องการเช่นการให้รางวัลแก่ผู้มีผลงานดี เป็นต้น

- การควบคุมเพื่อการแก้ไข (Corrective Control) เป็นวิธีการควบคุมที่กำหนดขึ้นเพื่อแก้ไขข้อผิดพลาดที่เกิดขึ้นให้ถูกต้องหรือเพื่อหาวิธีการแก้ไขไม่ให้เกิดข้อผิดพลาดซ้ำอีกในอนาคตเช่นการจัดเตรียมเครื่องมือดับเพลิงเพื่อช่วยลดความรุนแรงของความเสียหายให้น้อยลงหากเกิดไฟไหม้ เป็นต้น

การจัดการความเสี่ยงต่างๆเพื่อให้โอกาสที่จะเกิดเหตุการณ์ความเสี่ยงลดลงหรือผลกระทบของความเสียหายจากเหตุการณ์ความเสี่ยงลดลงอยู่ในระดับที่องค์กรยอมรับได้ (Risk Appetite) การจัดการความเสี่ยงต้องมองปัญหาความเสี่ยงแบบองค์รวมดังนั้นการจัดการความเสี่ยงที่เหมาะสมจะต้องอาศัยการมีส่วนร่วมจากผู้บริหารและผู้ปฏิบัติการจากทุกระดับร่วมกันพิจารณาทั้งความเสี่ยงที่ยอมรับได้และระดับความเสี่ยงที่ยอมรับได้เพื่อให้เกิดความเข้าใจและเห็นพ้องร่วมกันทั่วทั้งองค์กรจึงจะสามารถควบคุมความเสี่ยงให้อยู่ในระดับที่องค์กรยอมรับได้

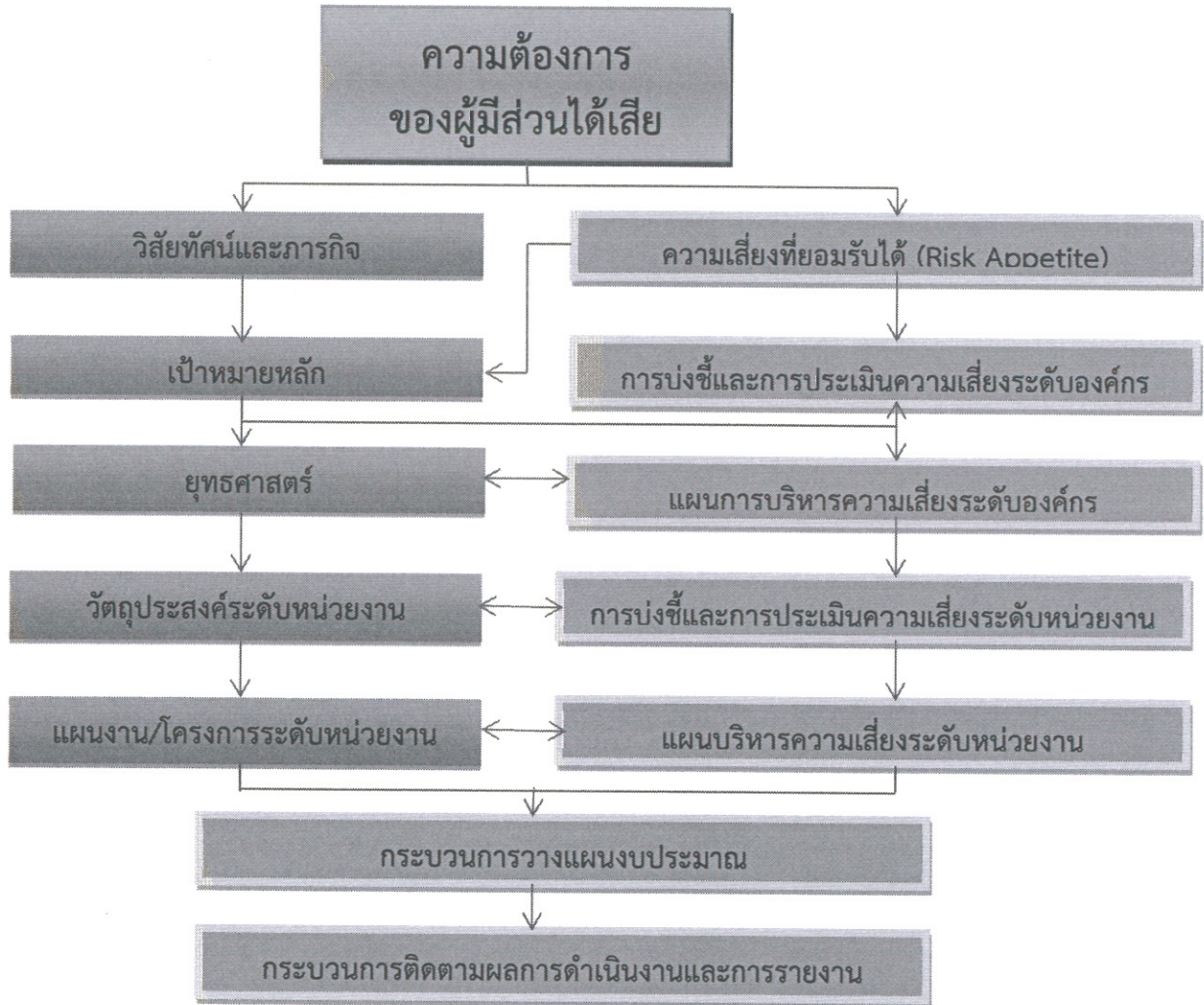
การบริหารความเสี่ยงทั่วทั้งองค์กร (Enterprise Risk Management) คือกระบวนการที่เป็นระบบในการบริหารปัจจัยและควบคุมกิจกรรมรวมทั้งกระบวนการดำเนินงานต่างๆเพื่อลดมูลเหตุของโอกาสที่จะทำให้เกิดความเสียหายจากการดำเนินการที่ไม่เป็นไปตามแผนเพื่อให้ระดับของความเสี่ยงและผลกระทบที่จะเกิดขึ้นในอนาคตอยู่ในระดับที่องค์กรสามารถยอมรับได้ควบคุมได้และตรวจสอบได้อย่างเป็นระบบโดยการคำนึงถึงการบรรลุเป้าหมายทั้งในด้านกลยุทธ์การปฏิบัติตามกฎระเบียบนโยบายข้อบังคับข้อมูลทางการเงินและไม่ใช่ทางการเงินและการปฏิบัติงานรวมถึงเรื่องอื่นเช่นชื่อเสียงขององค์กร เป็นต้น โดยได้รับการสนับสนุนและการมีส่วนร่วมในการบริหารความเสี่ยงจากหน่วยงานทุกระดับทั่วทั้งองค์กร

ความเชื่อมโยงระหว่างยุทธศาสตร์การบริหารจัดการความเสี่ยง



**การบูรณาการกระบวนการบริหารจัดการความเสี่ยงกับกระบวนการวางแผนยุทธศาสตร์และกลยุทธ์**

การบริหารความเสี่ยงเป็นกระบวนการที่ดำเนินการต่อเนื่องเชื่อมโยงกับกระบวนการวางแผนยุทธศาสตร์และกลยุทธ์ต่างๆขององค์กรซึ่งจำเป็นจะต้องมีการจัดทำแผนบริหารความเสี่ยงและให้ดำเนินการตามแผนบริหารความเสี่ยงเพื่อลดระดับความรุนแรงตลอดจนมีการติดตามและรายงานผลการบริหารความเสี่ยงโดยจะต้องเป็นการดำเนินการร่วมกันระหว่างหน่วยงานในสังกัดเพื่อให้หน่วยงานสามารถบรรลุเป้าหมายตามวิสัยทัศน์พันธกิจการปฏิบัติงานมีประสิทธิภาพประสิทธิผลและเกิดประโยชน์สูงสุดต่อการดำเนินงานขององค์กร



# บทที่ ๓

## กระบวนการบริหารความเสี่ยง

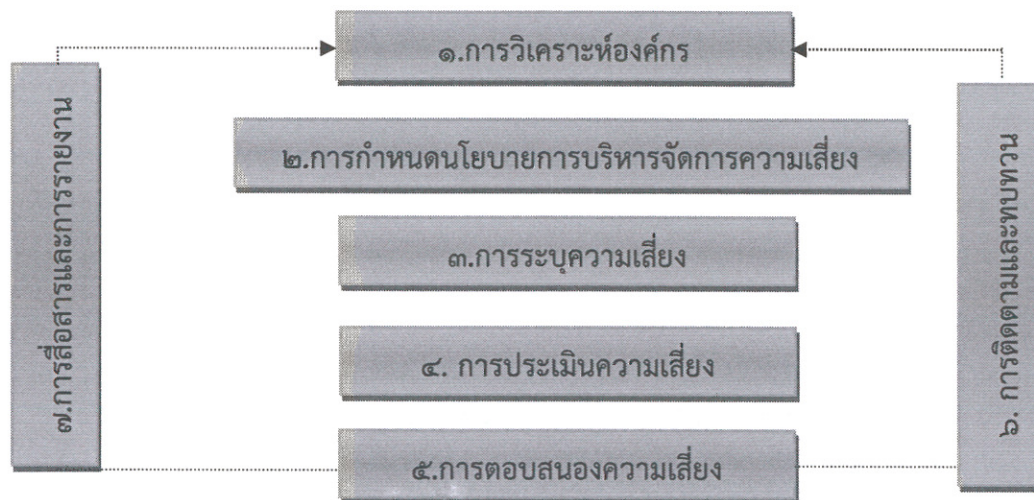
## บทที่ ๓

### กระบวนการการบริหารจัดการความเสี่ยง

กระบวนการการบริหารจัดการความเสี่ยงเป็นกระบวนการที่เป็นวงจรต่อเนื่องประกอบด้วย

๑. การวิเคราะห์ห้องค์กร
๒. การกำหนดนโยบายการบริหารจัดการความเสี่ยง
๓. การระบุความเสี่ยง
๔. การประเมินความเสี่ยง
๕. การตอบสนองความเสี่ยง
๖. การติดตามและทบทวน
๗. การสื่อสารและการรายงาน

การบริหารจัดการความเสี่ยงมีกระบวนการและขั้นตอนการบริหารจัดการความเสี่ยงตามแผนผังดังนี้



#### ๑.การวิเคราะห์ห้องค์กร

ในการจัดทำแผนบริหารจัดการความเสี่ยงขององค์การบริหารส่วนตำบลท่ามะลิได้ใช้การวิเคราะห์SWOT Analysis/Demand (Demand Analysis)/Global Demand และTrend ปัจจัยและสถานการณ์การเปลี่ยนแปลงที่มีผลต่อการพัฒนาอย่างน้อยต้องประกอบด้วยการวิเคราะห์ศักยภาพด้านเศรษฐกิจด้านสังคมด้านทรัพยากรธรรมชาติและสิ่งแวดล้อมซึ่งมีรายละเอียดดังนี้

#### การวิเคราะห์SWOT Analysisการวิเคราะห์จุดแข็งจุดอ่อนโอกาสและอุปสรรค

จุดแข็ง (S : Strengths) คือการมองหาจุดเด่นข้อดีภายในของตำบลท่ามะลิ

จุดอ่อน (W : Weakness) คือการมองหาจุดด้อยข้อเสียภายในตำบลท่ามะลิ

โอกาส (O : Opportunities) คือปัจจัยภายนอกที่เป็นโอกาสในการพัฒนาตำบลท่ามะลิ

อุปสรรค (T : Treats) คือปัจจัยภายนอกที่เป็นอุปสรรคในการพัฒนาตำบลท่ามะลิ

ผลการวิเคราะห์ศักยภาพภายในชุมชนเพื่อประเมินสถานภาพการพัฒนาในปัจจุบันและโอกาสการพัฒนาในอนาคตด้วยเทคนิค SWOT Analysis ซึ่งพิจารณาจากสภาพแวดล้อมทั้งภายในและภายนอกองค์กรได้แก่สภาพแวดล้อมด้านเศรษฐกิจด้านสังคมด้านการเมืองการปกครองและด้านทรัพยากรธรรมชาติและสิ่งแวดล้อมผลปรากฏดังนี้

#### จุดแข็ง (Strength)

๑. ฝ่ายบริหารและฝ่ายสภาองค์การบริหารส่วนตำบลมีมติสัมพันธ์ในเชิงบวก
๒. บุคลากรในองค์การส่วนใหญ่มีพื้นฐานความรู้ความสามารถและคุณวุฒิที่เหมาะสม
๓. บุคลากรในองค์การมีส่วนเพศอายุที่สมดุลกันกับภารกิจขององค์การ
๔. บุคลากรส่วนใหญ่อยู่ในช่วงวัยทำงานสุขภาพดีไม่เป็นอุปสรรคในการปฏิบัติงาน
๕. วัสดุเครื่องมืออุปกรณ์มีความพอเพียงในระดับพอสมควร
๖. เป็นองค์การภาครัฐมีระเบียบข้อบังคับภายใต้กฎหมายกำหนดเป็นแนวทางให้บุคลากรยึดหลักในการปฏิบัติราชการ
๗. มีแหล่งท่องเที่ยวที่สำคัญในการดึงดูดนักท่องเที่ยว
๘. ประชาชนมาจากหลายพื้นที่ทำให้มีความหลากหลายของวัฒนธรรมและประเพณี

#### จุดอ่อน (weakness)

๑. เทคนิคการบริหารจัดการแบบผสมผสานในการบริหารจัดการขาดเอกภาพในการตัดสินใจในการบริหารระดับสูงและระดับกลาง
๒. ระบบสภาองค์การบริหารส่วนตำบลไม่ได้ใช้หลักการคานอำนาจอย่างเต็มที่
๓. การบริหารจัดการภารกิจยังไม่เหมาะสมบางภารกิจปริมาณงานคนล้นงานและงานล้นคน
๔. บุคลากรขาดการพัฒนาด้านความรู้ความสามารถทักษะการปฏิบัติงานเฉพาะด้าน บุคลากรปฏิบัติงานโดยไม่ศึกษาระเบียบหรือทำตามองค์กรปกครองท้องถิ่นอื่น
๕. องค์กรไม่ปฏิบัติตามระเบียบแบบแผนของทางราชการ จึงทำให้บุคลากรไม่ได้ตระหนักถึงจุดมุ่งเน้นการให้บริการประชาชน
๖. งบประมาณขององค์การบริหารส่วนตำบลไม่เพียงพอกับความจำเป็นในการบริหารจัดการรายจ่ายขององค์กร
๗. การประเมินไม่เป็นไปตามระบบคุณธรรมจึงเป็นอุปสรรคในการขับเคลื่อนบุคคลต่อภารกิจขององค์กร บุคลากรมีจำนวนไม่เหมาะสมกับปริมาณงาน

### โอกาส (Opportunity)

๑. ศูนย์ราชการหลายหน่วยงานตั้งอยู่ในพื้นที่เขตรับผิดชอบขององค์การบริหารส่วนตำบลท่ามะลิ จึงมีความคล่องตัวในการประสานงาน
๒. ประชากรส่วนใหญ่ประกอบอาชีพประมง ปลูกพืชเศรษฐกิจยางพารา, ปาล์มน้ำมันเหมาะแก่การแปรรูปผลิตภัณฑ์
๓. มีทรัพยากรธรรมชาติที่สมบูรณ์มีศักยภาพสูงในการพัฒนาด้านการท่องเที่ยว
๔. มีความหลากหลายด้านประเพณีวัฒนธรรม ศาสนา ประชาชนอยู่ร่วมกันอย่างสงบสุข
๕. ประชาชนมีความสามัคคีและรับฟังความคิดเห็นที่ดีต่อส่วนรวม
๖. มีสภาพพื้นที่ที่เอื้อต่อการพัฒนา

### อุปสรรค(Threat)

๑. ภารกิจและอำนาจหน้าที่ของส่วนราชการซ้ำซ้อนกันทำให้เกิดการเกี่ยงผู้รับผิดชอบ
๒. ส่วนราชการไม่ถ่ายโอนงบประมาณตาม พรบ.กำหนดแผนการกระจายอำนาจ
๓. อบต. มีงบประมาณไม่เพียงพอในการพัฒนาในพื้นที่ อบต.จัดเก็บภาษีได้น้อย
๔. ปัญหายาเสพติดในเขตพื้นที่ไม่สามารถขจัดได้หมดเนื่องจากยังไม่มีหน่วยงานที่เข้ามาจัดการปัญหายาเสพติดอย่างเด็ดขาด
๕. ประชาชน- เยาวชนที่จบการศึกษาภาคบังคับส่วนใหญ่ไม่ได้เข้าศึกษาต่อ
๖. แหล่งน้ำมีจำนวนมากแต่ไม่สามารถบริหารจัดการให้สามารถใช้ได้ตลอดปี
๗. ไม่มีสถานศึกษาระดับอุดมศึกษาในพื้นที่ ไม่มีสถาบันฝึกอาชีพและพัฒนาอาชีพ
๘. ประชาชนไม่เห็นความสำคัญของการประกอบอาชีพเสริมและกลุ่มอาชีพไม่เข้มแข็ง

PESTLE Analysis การวิเคราะห์ด้านการเมือง (Political)ด้านเศรษฐกิจ(Economic) ด้านสังคม (Social) ด้านเทคโนโลยี (Technological) ด้านกฎหมาย (Legal) และด้านสภาพแวดล้อม (Environmental)

#### ด้านโครงสร้างพื้นฐาน

องค์การบริหารส่วนตำบลท่ามะลิมุ่งมั่นที่จะยกระดับด้านโครงสร้างพื้นฐานเพื่อสนับสนุนการค้าการลงทุนและการเกษตรและส่งเสริมให้ได้มาตรฐานสามารถตอบสนองความต้องการของประชาชนอย่างมีประสิทธิภาพตลอดจนมีความสะดวกปลอดภัยโดยมีแนวทางการดำเนินงานดังนี้

**2.1 ถนน**ภายในตำบลจะได้รับการก่อสร้างการพัฒนาการปรับปรุงให้ประชาชนสามารถใช้สัญจรไปมาได้อย่างสะดวกปลอดภัยโดยจัดลำดับความสำคัญของการแก้ไขไว้ในแผนพัฒนาท้องถิ่นและแผนดำเนินการตามความต้องการของประชาคมและภายใต้งบประมาณขององค์การบริหารส่วนตำบลท่ามะลิพร้อมกันนั้นจะประสานความร่วมมือกับหน่วยงานราชการจากหน่วยอื่นเพื่อขอรับการสนับสนุนในโครงการที่เกินขีดความสามารถขององค์การบริหารส่วนตำบลท่ามะลิ

**2.2 ไฟฟ้า**ให้บริการเรื่องติดต่อขอกระแสไฟฟ้าต่อให้ผู้ไม่มีไฟฟ้าใช้และขยายเขตไฟฟ้าสาธารณะเพิ่มเติมให้ได้อย่างทั่วถึงตามถนนสาธารณะโดยคำนึงถึงความปลอดภัยของประชาชนในการสัญจรเวลากลางคืน

**2.3 แหล่งน้ำจัดหาแหล่งน้ำให้เพียงพอต่อการเกษตรและเพื่อการอุปโภคบริโภคโดยเฉพาะการบริหารกิจการน้ำประปาจะบริหารจัดการให้อย่างทั่วถึงและคุณภาพทั้งที่ดำเนินการเองและประสานขอสนับสนุนจากหน่วยงานอื่น**

### **ด้านการศึกษา**

องค์การบริหารส่วนตำบลตำมะลังจะส่งเสริมและสนับสนุนระบบการศึกษาและส่งเสริมให้มีการเรียนรู้ของประชาชนในตำบลโดยผ่านกระบวนการศึกษานอกระบบเป็นการศึกษาตลอดชีวิตการพัฒนาาระบบเครือข่ายสารสนเทศเพื่อการเรียนรู้โดยยึดหลักการศึกษารัฐสร้างชาติสร้างงานสร้างรายได้ดังนี้

3.1 ให้สนับสนุนการศึกษาทั้งระดับก่อนปฐมวัยระดับปฐมวัยและระดับประถมศึกษาทั้งในด้านอาหารกลางวันอาหารเสริม (นม) รวมทั้งวัสดุอุปกรณ์ที่ส่งเสริมการเรียนการสอนพร้อมบุคลากรผู้สอนเด็กก่อนปฐมวัยเพื่อเป็นพื้นฐานนำไปสู่การพัฒนาทางการศึกษาในระดับสูงต่อไป

3.2 สนับสนุนการเรียนการสอนทางศาสนาการศึกษานอกระบบนอกหลักสูตรทุกรูปแบบเพื่อเสริมศักยภาพของผู้เรียน

3.3 ส่งเสริมด้านความรู้แก่กลุ่มต่างๆที่จัดตั้งไม่ว่าจะเป็นการเรียนรู้ด้านวิชาการด้านทักษะของกลุ่มต่างๆ

3.4 ส่งเสริมด้านการอ่านหนังสือประจำหมู่บ้านตามความเหมาะสมของหมู่บ้าน

3.5 จัดหาทุนการศึกษาให้กับผู้ด้อยโอกาสเด็กกำพร้าและเด็กยากจนแต่เรียนดีที่อยู่ในวัยเรียนในเขตตำบลตำมะลังโดยกระจายตามหมู่บ้านและตามความเหมาะสม

### **ด้านการเมืองการปกครอง**

องค์การบริหารส่วนตำบลตำมะลังจะบริหารจัดการทำงานโดยยึดหลักธรรมาภิบาล 6 ประการคือหลักนิติธรรมหลักคุณธรรมหลักความโปร่งใสหลักความมีส่วนร่วมหลักความรับผิดชอบต่อหลักความคุ้มค่าซึ่งมุ่งผลสัมฤทธิ์ของงานเป็นหลักจึงมีแนวโยบายในการดำเนินงานดังนี้

4.1 เน้นการทำงานแบบมีส่วนร่วมทั้งในระดับท้องที่ระดับท้องถื่นระดับประชาชนทั่วไปโดยผ่านความเห็นชอบจากประชาคมหมู่บ้านหรือระดับตำบลแล้วแต่กรณี

4.2 ส่งเสริมชุมชนเข้มแข็งโดยให้การสนับสนุนในการทำกิจกรรมของประชาคมส่งเสริมการประชุมในการแก้ไขปัญหาพื้นฐานของประชาชน

4.3 ส่งเสริมความสามัคคีในหมู่ในคณะเน้นการทำงานเป็นทีมทำงานอย่างบูรณาการทั้งฝ่ายปกครองผู้นำชุมชนผู้นำหมู่บ้านและผู้นำกลุ่มต่างๆในพื้นที่

4.4 ส่งเสริมกิจกรรมการเรียนรู้ทางการเมืองการปกครองการบริหารงานแก่สมาชิกองค์การบริหารส่วนตำบลผู้นำชุมชนและประชาชนทั่วไปตามโอกาสอันสมควร

### **ด้านเศรษฐกิจ**

องค์การบริหารส่วนตำบลตำมะลังจะส่งเสริมสนับสนุนและผลักดันให้มีกระบวนการสร้างรายได้ลดรายจ่ายให้กับประชาชนทุกระดับโดยส่งเสริมแนวทางเศรษฐกิจแบบพอเพียงตามศักยภาพของชุมชนในระดับรากฐานของตำบลโดยมีแนวทางในการดำเนินงานดังนี้

5.1 สนับสนุนกลุ่มอาชีพต่างๆภายในตำบลเพื่อสร้างงานสร้างอาชีพ

5.2 จัดการศึกษาดูงานจัดกิจกรรมให้ความรู้แก่กลุ่มอาชีพเสริมทักษะในการทำงานให้เข้มแข็งและมีประสิทธิภาพ

5.3 ประสานงานกับหน่วยงานอื่นในการเสริมสร้างความรู้ความเข้าใจให้ความช่วยเหลือกลุ่มอาชีพต่าง ๆ

5.4 จัดโครงการกิจกรรมเพื่อเสริมสร้างรายได้ให้กับครอบครัวที่ตกเกณฑ์จปฐ. เพื่อเป็นการเพิ่มเติมรายได้ และแก้ไขปัญหาความยากจนในระดับหนึ่ง

5.5 สำรวจผู้ว่างงานผู้มีรายได้น้อยเพื่อขึ้นทะเบียนไว้และส่งให้กับหน่วยงานอื่นที่เกี่ยวข้องเพื่อจัดหางานให้ ตรงตามความต้องการของผู้ว่างงานต่อไป

#### **ด้านการท่องเที่ยว**

องค์การบริหารส่วนตำบลตำมะลังจะพัฒนารักษาฟื้นฟูแหล่งท่องเที่ยวภายในตำบลให้มีสภาพสวยงามน่าท่องเที่ยวอยู่เสมอโดยให้ประชาชนมีส่วนร่วมในการอนุรักษ์แหล่งท่องเที่ยวให้มีความยั่งยืนต่อไปโดยมีแนวทางในการดำเนินดังนี้

6.1 พัฒนาก่อสร้างปรับปรุงซ่อมแซมแหล่งท่องเที่ยวให้มีสิ่งอำนวยความสะดวก

6.2 พัฒนามาตรฐานบุคลากรด้านการท่องเที่ยวการนำบริการนำท่องเที่ยวและการรักษาความปลอดภัยแก่นักท่องเที่ยว

6.3 พัฒนาระบบประชาสัมพันธ์แหล่งท่องเที่ยวทุกรูปแบบ

#### **ด้านสาธารณสุข**

องค์การบริหารส่วนตำบลตำมะลังจะส่งเสริมและสนับสนุนระบบสาธารณสุขให้มีประสิทธิภาพสร้างระบบสุขภาพที่ดีให้เกิดขึ้นแก่ประชาชนในตำบลมีสุขภาพแข็งแรงทั้งด้านร่างกายและด้านจิตใจโดยมีแนวทางให้การทำงาน ดังนี้

7.1 ร่วมมือกับสาธารณสุขประจำตำบลสม.แต่ละหมู่บ้านจัดทำโครงการส่งเสริมสุขภาพแก่ประชาชนทุกระดับและส่งเสริมให้ตรวจสุขภาพประจำปีทุกคนตามแนวนโยบายของกระทรวงสาธารณสุข

7.2 เฝ้าระวังและแก้ไขปัญหาพร้อมป้องกันโรคติดต่อต่างๆตามประกาศของทางราชการอย่างสม่ำเสมอและรวดเร็ว

7.3 สนับสนุนงบประมาณตามโครงการด้านงานสาธารณสุข

7.4 สนับสนุนแก้ไขปัญหาด้านยาเสพติดทุกรูปแบบ

7.5 ส่งเสริมสนับสนุนการปฏิบัติหน้าที่ของอสม. หมู่บ้านอย่างทั่วถึง

#### **ด้านการกีฬาและวัฒนธรรมประเพณี**

องค์การบริหารส่วนตำบลตำมะลังจะส่งเสริมจริยธรรมท้องถิ่นและรักษาขนบธรรมเนียมประเพณีท้องถิ่นอย่างยั่งยืนโดยมีแนวทางการดำเนินงานดังนี้

8.1 จัดการแข่งขันกีฬาระหว่างหมู่บ้านเป็นประจำทุกปีพร้อมทั้งสนับสนุนกีฬาของตำบลตำมะลังให้พัฒนาขึ้นในระดับหมู่บ้านระดับตำบลและระดับอำเภอรวมถึงระดับประเทศทั้งวัสดุอุปกรณ์การกีฬาและกิจกรรมอื่นๆในด้านของกีฬา

8.2 ส่งเสริมการออกกำลังกายแก่เด็กเยาวชนผู้สูงอายุโดยจัดอุปกรณ์การกีฬาตามความต้องการของสภาพผู้เล่นและสภาพพื้นที่ของแต่ละหมู่บ้าน

8.3 ร่วมกับประชาชนผู้นำหมู่บ้านจัดประเพณีต่างๆหรือสนับสนุนงบประมาณอย่างต่อเนื่องในการจัดกิจกรรม

8.4 ปรับปรุงและพัฒนาสนามกีฬาเครื่องออกกำลังกายเครื่องเด็กเล่นและสวนสาธารณะให้ได้มาตรฐานอยู่ในสภาพสมบูรณ์ปลอดภัยพร้อมใช้งานและเพียงพอทั่วถึงกับความต้องการของประชาชนในพื้นที่

8.5 ส่งเสริมกิจกรรมทางศาสนาในพื้นที่ตำบลโดยเน้นให้เยาวชนมีส่วนร่วมมากขึ้น

8.6 ส่งเสริมกิจกรรมวันสำคัญทางศาสนาและกิจกรรมวันสำคัญทางราชการอย่างสม่ำเสมอ เช่นกิจกรรมงานวันเด็กประจำปี เป็นต้น

8.7 ส่งเสริมและสนับสนุนการศาสนา ศิลปวัฒนธรรม ขนบธรรมเนียมประเพณีให้เป็นเอกลักษณ์ที่โดดเด่นของตำบล

#### **ด้านสิ่งแวดล้อมและทรัพยากรธรรมชาติ**

องค์การบริหารส่วนตำบลตำบลงิ้วน้อยนโยบายในการดูแลรักษาทรัพยากรธรรมชาติและสิ่งแวดล้อมในชุมชนดังนี้

9.1 บำรุงรักษาแหล่งน้ำอย่างต่อเนื่อง

9.2 รณรงค์กำจัดขยะมูลฝอยและสิ่งปฏิกูลโดยจัดให้มีการบริการจัดการการเก็บขยะโดยร่วมกับประชาชนในหมู่บ้านและสาธารณสุขประจำตำบล

9.3 สนับสนุนการรักษาความสะอาดของถนนและทางเดินภายในหมู่บ้าน

9.4 สนับสนุนการปลูกต้นไม้ทุกหมู่บ้านเพื่ออากาศบริสุทธิ์ให้กับประชาชนโดยทั่วไป

9.5 คุ้มครองดูแลรักษาทรัพยากรธรรมชาติและสิ่งแวดล้อมในชุมชน

9.6 ส่งเสริมสนับสนุนการจัดทำแผนพลังงานระดับชุมชนและระดับครัวเรือนการรู้จักใช้พลังงานอย่างคุ้มค่าและการใช้พลังงานทางเลือก

9.7 ส่งเสริมและสนับสนุนการศึกษาที่เกี่ยวข้องกับการลดภาวะโลกร้อนรวมทั้งกิจกรรมทางด้านการบริหารจัดการทรัพยากรธรรมชาติและสิ่งแวดล้อมระดับชุมชน

#### **สวัสดิการสังคมสงเคราะห์**

องค์การบริหารส่วนตำบลตำบลงิ้วน้อยจะพัฒนาเกี่ยวกับคุณภาพชีวิตของประชาชนและเยาวชนในตำบลให้มีความเป็นอยู่ที่ดีขึ้นและสร้างโอกาสให้ทุกคนได้รับการบริการอย่างเท่าเทียมกันโดยมีแนวทางในการดำเนินงานดังนี้

10.1 สำรวจจำนวนผู้สูงอายุและจัดทำบัญชีเพื่อจัดหางบประมาณในการให้ความช่วยเหลือ

10.2 สำรวจผู้พิการผู้ด้อยโอกาสเพื่อหางบประมาณในการช่วยเหลือ

10.3 จัดงบประมาณช่วยเหลือในกรณีเกิดอุทกภัยวาตภัยและอัคคีภัย

10.4 ส่งเสริมการพัฒนาสตรีเด็กเยาวชนผู้สูงอายุและผู้พิการ

#### **เรื่องอื่นๆ**

นโยบายเรื่องอื่นๆนั้นจะเป็นเรื่องที่ไม่ได้บรรจุไว้ในนโยบายด้านใดด้านหนึ่งเป็นการเฉพาะโดยจะพิจารณาเมื่อเป็นความต้องการของประชาชนหรือประชาชนได้รับความเดือดร้อนจำเป็นต้องรีบให้การช่วยเหลือเป็นการด่วนก็จะดำเนินการให้ทันทีตามกรอบแนวทางที่จะดำเนินการได้หรือหารือกับสภาองค์การบริหารส่วนตำบลตำบลงิ้วน้อยเพื่อดำเนินการต่อไปมีแนวทางในการดำเนินงานดังนี้

11.1 จัดกิจกรรมโครงการต่างๆที่อาจจะจัดขึ้นตามความประสงค์ของประชาคมโดยมุ่งเน้นให้ยึดผลที่ได้ให้เกิดประโยชน์ต่อส่วนรวมเป็นหลัก

11.2 จัดทำโครงการต่างๆที่เกิดขึ้นตามนโยบายของรัฐบาลเพื่อประโยชน์ของประชาชนในตำบล

11.3 จัดกิจกรรมต่างๆเพื่อบูรณาการการทำงานร่วมกับหน่วยงานอื่น

11.4 พัฒนาศักยภาพการทำงานของบุคคลในหน่วยงานเน้นการให้บริการความรวดเร็วถูกต้องและโปร่งใสตรวจได้

11.5 ปรับปรุงสภาพภูมิทัศน์สถานที่ตั้งขององค์การบริหารส่วนตำบลท่ามะลิ้งให้ร่มรื่นสะอาดสวยงามและเป็นระเบียบเรียบร้อย

## **๒. การกำหนดนโยบายการบริหารจัดการความเสี่ยง**

๑. กำหนดให้การบริหารความเสี่ยงเป็นความรับผิดชอบของพนักงานในทุกระดับชั้นที่ต้องตระหนักถึงความเสี่ยงที่มีในการปฏิบัติงานในหน่วยงานของตนและองค์กรโดยให้ความสำคัญในการบริหารความเสี่ยงด้านต่างๆ ให้อยู่ในระดับที่เพียงพอและเหมาะสม

๒. ให้มีกระบวนการบริหารความเสี่ยงขององค์กรที่เป็นไปตามมาตรฐานที่ดีตามแนวปฏิบัติสากลเพื่อให้เกิดการบริหารจัดการความเสี่ยงที่อาจส่งผลกระทบต่อการทำงานขององค์การบริหารส่วนตำบลท่ามะลิ้งอย่างมีประสิทธิภาพเกิดการพัฒนาและมีการปฏิบัติงานด้านการบริหารความเสี่ยงทั่วทั้งองค์กรในทิศทางเดียวกันโดยนำระบบการบริหารความเสี่ยงมาเป็นส่วนหนึ่งในการตัดสินใจการวางแผนกลยุทธ์แผนงานและการดำเนินงานของผู้บริหารข้าราชการพนักงานและลูกจ้างองค์การบริหารส่วนตำบลท่ามะลิ้งรวมถึงการมุ่งเน้นให้บรรลุวัตถุประสงค์เป้าหมายวิสัยทัศน์พันธกิจกลยุทธ์ที่กำหนดไว้เพื่อสร้างความเป็นเลิศในการปฏิบัติงานและสร้างความเชื่อมั่นของผู้เกี่ยวข้อง

๓. มีการกำหนดแนวทางป้องกันและบรรเทาความเสี่ยงจากการดำเนินงานขององค์การบริหารส่วนตำบลท่ามะลิ้งเพื่อหลีกเลี่ยงความเสียหายหรือความสูญเสียที่อาจเกิดขึ้นรวมถึงการติดตามและประเมินผลการบริหารความเสี่ยงอย่างสม่ำเสมอมีการนำระบบเทคโนโลยีสารสนเทศมาใช้ในกระบวนการบริหารความเสี่ยงขององค์การบริหารส่วนตำบลท่ามะลิ้งและสนับสนุนให้บุคลากรทุกระดับสามารถเข้าถึงแหล่งข้อมูลข่าวสารการบริหารความเสี่ยงอย่างทั่วถึงตลอดจนการจัดระบบการรายงานการบริหารความเสี่ยงให้ผู้บริหารปลัดองค์การบริหารส่วนตำบลรองปลัดองค์การบริหารส่วนตำบลเจ้าหน้าที่ตรวจสอบภายในเป็นไปอย่างมีประสิทธิภาพ

## **๓. การระบุความเสี่ยง**

การระบุความเสี่ยงในกระบวนการปฏิบัติงานหรือกิจกรรมเป็นการพิจารณาว่ามีสิ่งใดหรือเหตุการณ์ใดที่อาจเป็นปัญหาอุปสรรคซึ่งอาจทำให้การดำเนินงานไม่ประสบความสำเร็จตามวัตถุประสงค์ของงานกิจกรรมและกระบวนการที่ได้ปฏิบัติอยู่ทั้งในส่วนของงานตามภารกิจประจำและงานตามนโยบายว่าตอบสนองและสอดคล้องกับวัตถุประสงค์วิสัยทัศน์พันธกิจและภารกิจของหน่วยงานรวมถึงคาดคะเนผลผลิตและผลลัพธ์ของแต่ละงานกิจกรรมว่าจะเกิดผลในทางใดโดยพิจารณาได้จากกระบวนการหรือกิจกรรมที่มีความสำคัญของข้อมูลสถิติของความเสี่ยงที่เคยเกิดขึ้นหรืออาจเกิดขึ้นในอนาคตและจากการระดมความคิดเห็นของบุคลากรภายในหน่วยงานจากนั้นระบุปัจจัยเสี่ยงคือสาเหตุที่ทำให้เกิดความเสี่ยงทั้งนี้ในการระบุความเสี่ยงจะต้องพิจารณาแหล่งที่มาของปัจจัยเสี่ยงทั้ง ๒ ด้านคือ ปัจจัยเสี่ยงภายในและภายนอก

๒.๑) ปัจจัยเสี่ยงภายในหมายถึงความเสี่ยงที่สามารถควบคุมได้โดยองค์กรเช่นโครงสร้างองค์กรวัฒนธรรมองค์กรนโยบายการบริหารจัดการกระบวนการปฏิบัติงานความรู้ความสามารถและทักษะของบุคลากรความเพียงพอของข้อมูลและเทคโนโลยีสำหรับการให้บริการ เป็นต้น

๒.๒) ปัจจัยเสี่ยงภายนอกหมายถึงความเสี่ยงที่ไม่สามารถควบคุมได้โดยองค์กรเช่นภาวะการณ์การแข่งขันกระแสสังคมการเปลี่ยนแปลงทางเทคโนโลยีการเมืองสภาวะเศรษฐกิจสังคมกฎหมายรัฐธรรมนูญชาติสิ่งแวดล้อม เป็นต้น

### แนวทางในการระบุความเสี่ยง

๑. ศึกษาและพิจารณาถึงเหตุการณ์ที่จะทำให้ไม่บรรลุวัตถุประสงค์ต่างๆโดยพิจารณาทั้งปัจจัยทั้งภายในและภายนอกเหตุการณ์ที่เกิดขึ้นแล้วหรือคาดว่าจะเกิดขึ้นในอนาคต

๒. พิจารณาถึงผลที่เกิดขึ้นจากความเสี่ยงสรุปประเด็นเหตุการณ์ที่อาจเกิดขึ้นซึ่งมีผลกระทบต่อ การบรรลุวัตถุประสงค์และสาเหตุของเหตุการณ์หรือความเสี่ยงดังกล่าวให้เป็นลายลักษณ์อักษรเพื่อหารือร่วมกันหาก เหตุการณ์ที่มีผลกระทบในเชิงลบถือเป็นความเสี่ยงที่ต้องประเมินและจัดการความเสี่ยงนั้นสำหรับเหตุการณ์ที่มี ผลกระทบในเชิงบวกเป็นโอกาสซึ่งควรนำไปพิจารณาอีกครั้งในกระบวนการกำหนดวัตถุประสงค์และกลยุทธ์ในการ ดำเนินงานต่อไปทั้งนี้ต้องระบุสาเหตุของความเสี่ยงด้วยทุกครั้งโดยระบุให้ครบทุกสาเหตุที่ทำให้เกิดความเสี่ยงดังกล่าว เพื่อให้สามารถกำหนดแผนจัดการความเสี่ยงให้ได้ตรงกับสาเหตุที่ทำให้เกิดความเสี่ยงและสามารถลดความเสี่ยงได้ อย่างมีประสิทธิภาพและประสิทธิผล

#### ๓. พิจารณาประเภทความเสี่ยง

- ความเสี่ยงด้านกลยุทธ์ (Strategic Risk : S) หมายถึงความเสี่ยงที่มีผลกระทบต่อทิศทาง หรือภารกิจหลักขององค์กรหรือมีผลกระทบต่อการบรรลุวัตถุประสงค์ขององค์กรเนื่องมาจากการเมืองเศรษฐกิจความ เปลี่ยนแปลงของสถานการณ์ภายนอกผู้ใช้บริการ ฯลฯ หรือความเสี่ยงที่เกิดจากกระบวนการตัดสินใจเชิงกลยุทธ์ ผิดพลาดรวมถึงความเสี่ยงที่เกิดจากการกำหนดแผนกลยุทธ์แผนดำเนินงานและนำไปปฏิบัติไม่เหมาะสมหรือไม่ สอดคล้องกับปัจจัยภายในและสภาพแวดล้อมภายนอกอันส่งผลกระทบต่อการบรรลุวิสัยทัศน์พันธกิจหรือสถานะของ องค์กร

- ความเสี่ยงด้านการดำเนินงาน (Operational Risk : O) หมายถึงความเสี่ยงเนื่องจากการ ปฏิบัติงานภายในองค์กรอันเกิดจากกระบวนการ บุคลากรความเพียงพอของข้อมูลส่งผลกระทบต่อการทำงานของ องค์กรเช่นขาดการบริหารโครงการที่ดีขาดบุคลากรที่มีคุณภาพการใช้งานระบบเทคโนโลยีสารสนเทศไม่เต็ม ประสิทธิภาพ เป็นต้น

- ความเสี่ยงด้านการเงิน (Financial Risk : F) หมายถึงความเสี่ยงเกี่ยวกับสถานะและการ ดำเนินการงานทางการเงินเช่นการเบิกจ่ายงบประมาณไม่เป็นไปตามแผนงบประมาณถูกต้องงบประมาณที่ได้รับไม่ สอดคล้องกับสถานการณ์ของภารกิจที่เปลี่ยนแปลงไปทำให้การจัดสรรไม่พอเพียงจนกระทบการดำเนินงานของ องค์กรในการบรรลุเป้าหมายตามพันธกิจเนื่องมาจากการขาดการจัดหาข้อมูลการวิเคราะห์การวางแผนการควบคุม และการจัดทำรายงานเพื่อนำมาใช้ในการบริหารการเงินได้อย่างถูกต้อง

- ความเสี่ยงด้านปฏิบัติตามกฎหมาย/กฎระเบียบ (Compliance Risk : C) หมายถึงความ เสี่ยงที่เกิดจากการละเมิดหรือไม่ปฏิบัติตามกฎระเบียบข้อบังคับข้อสัญญาและข้อกำหนด ที่เกี่ยวข้องกับการดำเนินงานขององค์กร เช่น การทุจริต การไม่ปฏิบัติตามเงื่อนไขสัญญา การไม่ปฏิบัติตามกฎหมาย เกี่ยวกับผลกระทบต่อสิ่งแวดล้อม

นอกจากนี้องค์กรสามารถแบ่งประเภทของความเสี่ยงเพิ่มเติมได้ตามความเหมาะสมเช่น ด้านการทุจริต/คอร์รัปชันด้านความหยุดชะงักของการดำเนินงานด้านการเปลี่ยนแปลงจากสภาพอากาศด้าน สิ่งแวดล้อม ด้านเทคโนโลยีสารสนเทศ เป็นต้น

#### ๔. การประเมินความเสี่ยง

การประเมินความเสี่ยงเป็นการวิเคราะห์หาสาเหตุของความเสี่ยงและผลกระทบของความเสี่ยงโดยประเมินจากโอกาสที่จะเกิดความเสี่ยงและผลกระทบของความเสี่ยง (ความรุนแรง/ความเสียหายทั้งที่เป็นตัวเงินและไม่เป็นตัวเงิน) โดยอาจพิจารณาถึงผลกระทบทางด้านชื่อเสียงขององค์กรด้านผู้รับบริการด้านบุคลากรด้านเวลาด้านความสำเร็จของงาน/กิจกรรมด้านผลประโยชน์ทับซ้อนการให้หรือรับสินบนเพื่อจัดลำดับความสำคัญของความเสี่ยง

๓.๑ กำหนดเกณฑ์การประเมินมาตรฐานกำหนดเกณฑ์ที่จะใช้ในการประเมินความเสี่ยงได้แก่ระดับโอกาสที่จะเกิดความเสี่ยง (Likelihood) คือความเป็นไปได้หรือความถี่ที่จะเกิดความเสี่ยงระดับความรุนแรงของผลกระทบ (Impact) คือระดับของความเสี่ยงที่ส่งผลกระทบต่อเป้าหมายตามภารกิจเป็นการพิจารณาระดับความรุนแรงและมูลค่าความเสียหายจากความเสี่ยงที่คาดว่าจะได้รับและระดับของความเสี่ยง (Risk Matrix) โดยกำหนดเกณฑ์ในการประเมินขึ้นอยู่กับสภาพแวดล้อมในการดำเนินงานและลักษณะของผลจากการดำเนินงานซึ่งสามารถกำหนดได้ ๕ ระดับดังนี้

ระดับ	โอกาสที่จะเกิด	ความถี่ในการเกิดเหตุการณ์	ความน่าจะเป็นในการเกิดเหตุการณ์	ความน่าจะเป็นในการเกิดผลประโยชน์ทับซ้อนการให้หรือรับสินบน
๑	น้อยมาก	๕ ปีต่อครั้ง	ไม่มีโอกาสเกิดขึ้นเลย (๐ - ๒๐%)	มีโอกาสเกิดขึ้นยาก
๒	น้อย	๒-๓ ปีต่อครั้ง	มีโอกาสในการเกิดขึ้นน้อยมาก (มากกว่า ๒๐-๔๐%)	มีโอกาสในการเกิดขึ้นน้อยครั้ง
๓	ปานกลาง	๑ ปีต่อครั้ง	มีโอกาสในการเกิดขึ้นปานกลาง (มากกว่า ๔๐-๖๐%)	มีโอกาสในการเกิดขึ้นบางครั้ง
๔	สูง	๑-๖ เดือนต่อครั้งแต่ไม่เกิน ๕ ครั้ง	มีโอกาสในการเกิดขึ้นมาก (มากกว่า ๖๐-๘๐%)	มีโอกาสในการเกิดขึ้นบ่อยครั้ง
๕	สูงมาก	๑ เดือนต่อครั้งหรือมากกว่า	มีโอกาสในการเกิดขึ้นสูงมาก (มากกว่า ๘๐-๑๐๐%)	มีโอกาสในการเกิดขึ้นประจำ


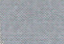
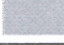

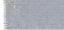
**เกณฑ์การประเมินระดับความรุนแรงของผลกระทบ**

ระดับ	ผลกระทบ	ผลกระทบต่อ			
		ทรัพย์สิน	องค์กร	ค่าเป้าหมาย	ด้านผลประโยชน์ทับซ้อน การให้หรือรับสินบน
๑	น้อยมาก	ไม่มีการ สูญเสีย	ไม่ส่งผลเลยหรือส่งผล กระทบระดับบุคคล	เป้าหมายความสำเร็จต่ำ กว่า๓๐%	สร้างความไม่สะดวกต่อการ ปฏิบัติงานนาน ๆ ครั้ง
๒	น้อย	สูญเสีย เล็กน้อย	ส่งผลกระทบในระดับ หน่วยงาน	เป้าหมายความสำเร็จ ๓๐% - ๔๙.๙๙%	สร้างความไม่สะดวกต่อการ ปฏิบัติงานบ่อยครั้ง
๓	ปานกลาง	สูญเสียปาน กลาง	ส่งผลกระทบระดับ หน่วยงาน	เป้าหมายความสำเร็จ ๕๐% - ๖๙.๙๙%	สร้างบรรยากาศในการ ทำงานที่ไม่เหมาะสม
๔	สูง	สูญเสีย ค่อนข้างมาก	ส่งผลกระทบระดับกรม	เป้าหมายความสำเร็จ ๗๐% - ๘๕%	ถูกลงโทษทางวินัยอย่างไม่ ร้ายแรง
๕	สูงมาก	สูญเสียมาก	ส่งผลกระทบไปยัง ภายนอกกรม	เป้าหมายความสำเร็จ มากกว่า ๘๕%	ถูกลงโทษทางวินัยร้ายแรง

ในการประเมินความเสี่ยงควรระบุเหตุผลและข้อมูลประกอบในการประเมินระดับเกณฑ์ดังกล่าว เพื่อเป็นข้อมูลสนับสนุนต่อการเลือกระดับความเสี่ยงและใช้เป็นข้อมูลเปรียบเทียบในการประเมินระดับความเสี่ยง ภายหลังจากจัดการความเสี่ยงเมื่อทำการประเมินระดับของความเสี่ยงทั้งในโอกาสและความรุนแรงที่เกิดขึ้นแล้วให้ทำการคำนวณระดับของความเสี่ยงที่เหลืออยู่ด้วยสูตรการคำนวณดังนี้

$$\text{ระดับความเสี่ยง} = \text{ระดับโอกาส} \times \text{ระดับความรุนแรง}$$

ระดับความเสี่ยง (Risk Matrix) พิจารณาตามเกณฑ์ในการจัดการความเสี่ยง สามารถกำหนดได้หลายระดับและตามแต่ช่วงคะแนนที่กำหนดตามตัวอย่างกำหนดที่ ๕ ระดับดังนี้

ลำดับ ความ เสี่ยง	ระดับความเสี่ยง	ช่วงคะแนน	เขตสี (zone)
๑	ความเสี่ยงระดับสูงมาก (Extreme Risk : E)	๒๐ - ๒๕ คะแนน	แดง 
๒	ความเสี่ยงระดับสูง (High Risk : H)	๑๐ - ๑๖ คะแนน	ส้ม 
๓	ความเสี่ยงระดับปานกลาง (Moderate Risk : M)	๔ - ๙ คะแนน	เหลือง 
๔	ความเสี่ยงระดับน้อย (Low Risk : L)	๒ - ๓ คะแนน	เขียว 
๕	ความเสี่ยงระดับน้อยมาก (Least Risk : L)	๑ คะแนน	ฟ้า 

๓.๒) การประเมินโอกาสและผลกระทบของความเสี่ยงเป็นการนำความเสี่ยงและปัจจัยเสี่ยงแต่ละปัจจัยที่ระบุไว้มาประเมินโอกาส (Likelihood) ที่จะเกิดเหตุการณ์ความเสี่ยงต่างๆ และประเมินระดับความรุนแรงหรือมูลค่าความเสียหาย (Impact) จากความเสี่ยงเพื่อให้เห็นถึงระดับของความเสี่ยงที่แตกต่างกันทำให้สามารถกำหนดการควบคุมความเสี่ยงได้อย่างเหมาะสมซึ่งจะช่วยให้หน่วยงานสามารถวางแผนและจัดสรรทรัพยากรได้อย่างถูกต้องภายใต้งบประมาณกำลังคนหรือเวลาที่จำกัดโดยอาศัยมาตรฐานที่กำหนดไว้ข้างต้น

**ขั้นตอนในการประเมินโอกาสและผลกระทบของความเสี่ยง**

- พิจารณาโอกาส/ความถี่ในการเกิดเหตุการณ์ต่างๆ (Likelihood) ว่ามีโอกาส/ความถี่ที่จะเกิดขึ้นมากน้อยเพียงใดตามเกณฑ์มาตรฐานที่กำหนด

- พิจารณาความรุนแรงของผลกระทบของความเสี่ยง (Impact) ที่มีผลต่อองค์กร/แผนงาน/โครงการ/กิจกรรมว่ามีระดับความรุนแรงหรือมีความเสียหายเพียงใดตามเกณฑ์มาตรฐานที่กำหนด

๓.๓) การวิเคราะห์ความเสี่ยงเมื่อพิจารณาโอกาส/ความถี่ที่จะเกิดเหตุการณ์ (Likelihood) และความรุนแรงของผลกระทบ (Impact) ของแต่ละปัจจัยเสี่ยงแล้วให้นำผลที่ได้มาพิจารณาความสัมพันธ์ระหว่างโอกาสที่จะเกิดความเสี่ยงและผลกระทบของความเสี่ยงต่อองค์กร/แผนงาน/โครงการ/กิจกรรมว่าก่อให้เกิดระดับของความเสี่ยงในระดับใด

๓.๔) การจัดลำดับความสำคัญในการจัดการความเสี่ยงเมื่อได้ระดับความเสี่ยงแล้วนำมาจัดลำดับความรุนแรงของความเสี่ยงที่มีผลกระทบต่อองค์กร/แผนงาน/โครงการ/กิจกรรมเพื่อพิจารณากำหนดวิธีการบริหารจัดการความเสี่ยงของแต่ละสาเหตุของความเสี่ยงที่สำคัญให้เหมาะสมโดยพิจารณาจากระดับของความเสี่ยงที่เกิดจากความสัมพันธ์ระหว่างโอกาสที่จะเกิดความเสี่ยง (Likelihood) และผลกระทบของความเสี่ยง (Impact) ความรุนแรง/ความเสียหายทั้งที่เป็นตัวเงินและไม่เป็นตัวเงิน) ที่ประเมินได้โดยจัดเรียงลำดับจากระดับต่างๆ จากระดับความเสี่ยงน้อยมากน้อยปานกลางสูงสูงมากและเลือกความเสี่ยงตามที่กำหนดตามจัดลำดับความสำคัญในการจัดการความเสี่ยงภายหลังจากที่ได้ประเมินความเสี่ยงมาแล้วเช่นความเสี่ยงที่มีระดับสูงมากและสูงมาจัดทำแผนบริหารจัดการความเสี่ยง

แผนภูมิความเสี่ยง

ความรุนแรงของผลกระทบ	๕					
	๔					
	๓					
	๒					
	๑					
		๑	๒	๓	๔	๕

โอกาสจะเกิดเหตุการณ์

### กรอบการกำหนดระดับความเสี่ยงตามเขตสี (zone)

จากแผนภูมิความเสี่ยงจะเห็นได้ว่าได้มีการจัดระดับความเสี่ยงตามเขตสี (Zone) ซึ่งแบ่งเป็น ๕ ระดับซึ่งจะได้เชื่อมโยงไปสู่การควบคุม/การจัดการความเสี่ยงทั้งในปัจจุบันและที่จะได้มีการกำหนดเพิ่มเติมตามนโยบายการบริหารความเสี่ยงดังนี้

ระดับความเสี่ยง	เขตสี (zone)	มาตรการในปัจจุบัน	มาตรการเพิ่มเติม
ระดับน้อยมาก	ฟ้า	มาตรการในการจัดการความเสี่ยงในปัจจุบันอาจเพียงพอแล้วให้ติดตามการดำเนินการเป็นระยะๆ	ไม่จำเป็นต้องมีมาตรการจัดการความเสี่ยงเพิ่มเติมอีกหรืออาจมีได้หากไม่ใช่ทรัพยากรเพิ่มเติมหรือมีแผนงานอื่นรองรับอยู่แล้ว
ระดับน้อย	เขียว	มาตรการในการจัดการความเสี่ยงในปัจจุบันอาจเพียงพอแล้วให้ติดตามการดำเนินการเป็นระยะๆ	ไม่จำเป็นต้องมีมาตรการจัดการความเสี่ยงเพิ่มเติมอีกหรืออาจมีได้หากไม่ใช่ทรัพยากรเพิ่มเติมหรือมีแผนงานอื่นรองรับอยู่แล้ว
ระดับปานกลาง	เหลือง	ต้องเฝ้าระวังอย่างต่อเนื่องและอาจเพิ่มเติมความเข้มข้นในการดำเนินการตามมาตรการในปัจจุบัน	ไม่จำเป็นต้องมีมาตรการจัดการความเสี่ยงเพิ่มเติมอีกหรืออาจมีได้หากไม่ใช่ทรัพยากรเพิ่มเติมหรือมีแผนงานอื่นรองรับอยู่แล้ว
ระดับสูง	ส้ม	ต้องเฝ้าระวังอย่างต่อเนื่องและอาจเพิ่มเติมความเข้มข้นในการดำเนินการตามมาตรการในปัจจุบัน	จำเป็นต้องมีการเพิ่มเติมมาตรการโดยหากมีข้อจำกัดในด้านทรัพยากรในการจัดการความเสี่ยงให้มีความสำคัญในระดับรอง
ระดับสูงมาก	แดง	ต้องเฝ้าระวังอย่างต่อเนื่องและอาจเพิ่มเติมความเข้มข้นในการดำเนินการตามมาตรการในปัจจุบัน	จำเป็นต้องมีการเพิ่มเติมมาตรการโดยหากมีข้อจำกัดในด้านทรัพยากรในการจัดการความเสี่ยงให้มีความสำคัญในระดับที่สูงกว่าและผู้บริหารควรให้ความสำคัญในการติดตามการดำเนินการตามมาตรการดังกล่าวอย่างต่อเนื่อง

#### ๕. การตอบสนองความเสี่ยง

๕.๑) การประเมินผลการจัดการความเสี่ยงการควบคุมที่มีอยู่เป็นการประเมินกิจกรรมที่กำหนดขึ้นเพื่อเป็นเครื่องมือช่วยควบคุมความเสี่ยงหรือปัจจัยเสี่ยงที่มีผลกระทบต่อการบรรลุวัตถุประสงค์ขององค์กร/หน่วยงานซึ่งกิจกรรมการควบคุมดังกล่าวหมายถึงกระบวนการวิธีการปฏิบัติงานต่างๆที่จะทำให้มั่นใจได้ว่าผู้รับผิดชอบแต่ละกิจกรรมได้ดำเนินการสอดคล้องกับทิศทางที่ต้องการสามารถช่วยป้องกันและชี้ให้เห็นถึงความเสี่ยงที่มีผลกระทบต่อวัตถุประสงค์ได้

หลังจากประเมินความเสี่ยงและจัดลำดับความเสี่ยงแล้วขั้นตอนต่อไปคือการวิเคราะห์การจัดการหรือควบคุมเดิมที่มีอยู่ก่อนว่าได้มีการจัดการควบคุมเพื่อช่วยลดความเสี่ยงไว้อย่างไรรวมทั้งพิจารณาด้วยว่าการจัดการหรือควบคุมที่ได้กำหนดไว้แล้วนั้นได้มีการนำมาปฏิบัติด้วยหรือไม่และได้ผลเป็นอย่างไรซึ่งการดำเนินการดังกล่าวดำเนินการภายหลังจากการที่ได้ระบุระดับความเสี่ยงและจัดลำดับความเสี่ยงแล้วให้นำความเสี่ยงมาประเมินผลการควบคุมและการจัดการที่มีอยู่ว่ามีประสิทธิผลเพียงพอหรือไม่และสามารถลดหรือควบคุมความเสี่ยงและปัจจัยเสี่ยงให้อยู่ในระดับที่ยอมรับได้ต้องปรับปรุงดังนี้

- กรณีเพียงพอหมายถึงลด/ควบคุมความเสี่ยงลงสู่ระดับที่ยอมรับได้
- กรณีต้องปรับปรุงหมายถึงไม่สามารถลด/ควบคุมความเสี่ยงได้

๕.๒) การจัดการความเสี่ยงเป็นกระบวนการดำเนินการต่างๆโดยลดมูลเหตุของแต่ละโอกาสที่จะทำให้เกิดความเสียหายเพื่อให้ระดับความเสี่ยงและผลกระทบของความเสี่ยงที่จะเกิดขึ้นในอนาคตอยู่ในระดับที่สามารถรับได้ประเมินได้ควบคุมได้และตรวจสอบได้อย่างมีระบบโดยพิจารณาต้นทุนการจัดการความเสี่ยงและผลประโยชน์ที่ได้รับโดยมีทางเลือกที่จะจัดการกับความเสี่ยงอยู่ด้วยกัน ๔ วิธี

- กรณียอมรับความเสี่ยง หมายถึง เป็นความเสี่ยงที่ยอมรับให้มีความเสี่ยงได้ เพราะต้นทุนการจัดการความเสี่ยงสูงอาจไม่คุ้มกับผลประโยชน์ที่อาจจะเกิดขึ้นหรือเป็นความเสี่ยงที่มีสาเหตุจากปัจจัยภายนอกที่อยู่เหนือการควบคุมและไม่อาจเลือกใช้วิธีอื่นได้แต่ควรมีมาตรการติดตามอย่างใกล้ชิดเพื่อรองรับผลที่เกิดขึ้นหรือเป็นความเสี่ยงที่อยู่ในระดับที่ยอมรับได้

- กรณีหลีกเลี่ยงความเสี่ยง หมายถึง เป็นความเสี่ยงที่ยอมรับไม่ได้มีผลกระทบกับองค์กร แผนงาน/โครงการ/กิจกรรมหรือกระบวนการอย่างสูงซึ่งไม่สามารถจัดการได้ด้วยวิธีอื่นโดยอาจควบคุมได้ด้วยการยกเลิก/ปรับเปลี่ยนเป้าหมาย/โครงการ/งานหรือกิจกรรม

- กรณีถ่ายโอนความเสี่ยง หมายถึง เป็นความเสี่ยงที่ยอมรับไม่ได้ต้องดำเนินการถ่ายโอนความเสี่ยงให้ผู้อื่นเช่นจ้างบุคคลภายนอกเป็นต้นโดยอาจเป็นความเสี่ยงเกี่ยวกับความเสี่ยงที่มีขนาดความรุนแรงมากเช่นความเสี่ยงเกี่ยวกับภัยธรรมชาติ/วินาศภัยความเสี่ยงที่ต้องดำเนินการในเรื่องที่ไม่มีความชำนาญความเสี่ยงที่ต้องปฏิบัติงานที่มีปริมาณมากในเวลาอันจำกัดเป็นต้น

- กรณีควบคุม/ลดความเสี่ยง หมายถึง เป็นความเสี่ยงที่ยอมรับไม่ได้ต้องหาแนวทางการควบคุมทั้งโอกาสและผลกระทบของความเสี่ยงให้อยู่ในระดับที่ยอมรับได้ซึ่งได้รับผลกระทบจากปัจจัยภายในและอยู่ภายใต้การควบคุมขององค์กรได้แก่การควบคุมภายในหรือเป็นความเสี่ยงที่ยอมรับไม่ได้ต้องหาแนวทางการควบคุมทั้งโอกาสและผลกระทบของความเสี่ยงให้อยู่ในระดับที่ยอมรับได้ซึ่งได้รับผลกระทบจากปัจจัยภายนอกและมีได้อยู่ภายใต้การควบคุมขององค์กรได้แก่แผนรองรับ/มาตรการ

## **๖. การติดตามและทบทวน**

การติดตามและทบทวนตามแผนบริหารจัดการความเสี่ยงรวมทั้งปัญหา/อุปสรรคและแนวทางแก้ไข โดยอาจติดตามเป็นรายไตรมาสติดตามเป็นรอบ ๖ เดือน ๙ เดือนและ ๑๒ เดือนตามที่องค์กรเห็นความเหมาะสม เพื่อให้มั่นใจว่าแผนการบริหารความเสี่ยงนั้นมีประสิทธิภาพรวมทั้งสาเหตุของความเสี่ยงที่มีผลต่อความสำเร็จความรุนแรงของผลกระทบวิธีการบริหารจัดการความเสี่ยงรวมถึงค่าใช้จ่ายในการจัดการมีความเหมาะสมกับสถานการณ์ที่เปลี่ยนแปลงไปโดยมีเป้าหมายในการติดตามผลคือ

๖.๑ เป็นการประเมินคุณภาพและความเหมาะสมกับวิธีการจัดการความเสี่ยงรวมทั้งติดตามผลการจัดการความเสี่ยงที่ได้มีการดำเนินการไปแล้วว่าบรรลุผลของการบริหารความเสี่ยงหรือไม่

๖.๒ เป็นการติดตามความคืบหน้าของมาตรการที่เป็นการทำเพิ่มเติมว่าแล้วเสร็จตามกำหนดหรือไม่สามารถลดโอกาสหรือผลกระทบของความเสี่ยงให้อยู่ในระดับที่ยอมรับได้หรือไม่วิธีการจัดการความเสี่ยงใดมีประสิทธิภาพก็ให้ดำเนินการต่อไปหรือวิธีการใดควรปรับเปลี่ยนและนำผลการติดตามไปรายงานให้ผู้บริหารทราบตามแบบรายงานที่ได้จัดทำโดยกำหนดติดตามในการรายงานนอกจากจะรายงานตามแบบฟอร์มที่กำหนดแล้วต้องมีการติดตามผลจากการปฏิบัติงานและการบริหารงานตามกรอบระยะเวลาที่กำหนดด้วย

๖.๓ เป็นการทบทวนแผนและรายงานผลผลตามแผนการบริหารจัดการความเสี่ยงโดยวิเคราะห์และประเมินการบริหารจัดการความเสี่ยงรวมทั้งกิจกรรมหรือการจัดการที่ได้มีการดำเนินการในงวดที่ผ่านมาว่ามีประสิทธิผลหรือไม่ถ้ายังมีความเสี่ยงเหลืออยู่หรือพบความเสี่ยงที่เกิดขึ้นใหม่เช่นจากการปรับเปลี่ยนสภาพแวดล้อมวิธีการปฏิบัติงานเป็นต้นเพื่อใช้ในการจัดทำแผนบริหารความเสี่ยงในงวดถัดไป

## ๗. การสื่อสารและการรายงาน

การสื่อสารและการรายงานตามนโยบายเกี่ยวกับการบริหารจัดการความเสี่ยงและการกำหนดเกณฑ์เพื่อใช้ในการพิจารณาข้อมูลที่จะนำมาบริหารจัดการความเสี่ยงรวมถึงการพิจารณาถึงวัตถุประสงค์ที่ชัดเจนและสอดคล้องกันทั้งวัตถุประสงค์ในแต่ละระดับและและการดำเนินงานต่างๆขององค์กรทั้งนี้สามารถเตรียมข้อมูลต่างๆได้หลายวิธีการดังนี้

๑. พิจารณาข้อมูลกำหนดขอบเขตความรับผิดชอบตามประเด็นยุทธศาสตร์ตามแผนพัฒนาท้องถิ่นขององค์กรในแผนพัฒนาท้องถิ่นขององค์กรปกครองส่วนท้องถิ่น

๒. พิจารณาว่าโครงการที่จัดทำขึ้นในปีงบประมาณตอบสนองยุทธศาสตร์ใดกลยุทธ์แผนงานแนวทางการพัฒนาใดตามที่กำหนดในข้อบัญญัติ/เทศบัญญัติในปีงบประมาณ

๓. พิจารณางานประจำตามหน้าที่โครงการและภารกิจของสำนัก/กองที่กำหนดในแผนปฏิบัติราชการของหน่วยงานตามที่ปรากฏในข้อบัญญัติ/เทศบัญญัติในปีงบประมาณ

๔. พิจารณาถึงวัตถุประสงค์ของการดำเนินงานในแต่ละกิจกรรมตัวชี้วัด (ถ้ามี) และเป้าหมายของการดำเนินงานในแต่ละกิจกรรมที่สนับสนุนยุทธศาสตร์

๕. ดำเนินการวิเคราะห์ความเสี่ยงแต่ละประเภทตามที่กำหนดและปัจจัยเสี่ยงโดยการระบุความเสี่ยงและประเมินความเสี่ยงว่าอยู่ระดับใดตามที่ได้กำหนด

๖. กำหนดวิธีการตอบสนองความเสี่ยงตามความเสี่ยงและระดับความเสี่ยงที่วิเคราะห์ได้

๗. จัดทำแผนบริหารจัดการความเสี่ยงสำหรับความเสี่ยงที่ยังยอมรับไม่ได้หรือต้องการพัฒนาให้มีประสิทธิภาพยิ่งขึ้นโดยกำหนดเป็นแผนงาน/กิจกรรม/ขั้นตอน/การปฏิบัติงานโดยกำหนดผู้รับผิดชอบและระยะเวลาการดำเนินงาน

๘. ติดตามประเมินผลการบริหารจัดการความเสี่ยงความคืบหน้าปัญหาอุปสรรคและแนวทางการแก้ไขปัญหา (ถ้ามี) ตามที่ได้กำหนดโดยรายการติดตามไว้เช่นรายไตรมาส เป็นต้น

๙. รายงานผลตามแผนการบริหารจัดการความเสี่ยงต่อผู้บริหารให้รับทราบ

๑๐. พิจารณาทบทวนแผนการบริหารจัดการความเสี่ยงโดยสรุปผลการดำเนินงานภายหลังจากที่ได้ดำเนินการตามแผนบริหารจัดการความเสี่ยงแล้วว่าระดับความเสี่ยงปัจจุบันอยู่ในระดับใดจำเป็นจะต้องนำไปดำเนินการในในปีงบประมาณต่อไปหรือไม่อย่างไร

๑๑. รายงานสรุปผลต่อผู้บริหารให้รับทราบ

ทั้งนี้การพิจารณาแผนงานโครงการภารกิจงานกิจกรรมก่อนการดำเนินการอาจพิจารณาแผนงาน/โครงการ/กิจกรรมตามภารกิจที่มีความสำคัญโดยกำหนดหลักเกณฑ์การพิจารณาเพื่อพิจารณาคัดเลือกแผนงาน/โครงการเพื่อนำมาจัดทำแผนบริหารความเสี่ยงโดยวิเคราะห์จากความสำคัญของแผนงาน/โครงการเช่นโครงการเชิงยุทธศาสตร์, โครงการFlagship, โครงการตามนโยบายที่สำคัญ, โครงการที่มีงบประมาณสูง เป็นต้นโดยการกำหนดหลักเกณฑ์การพิจารณาคัดเลือกแผนงาน/โครงการที่สำคัญเช่นความสอดคล้องกับกลยุทธ์ในประเด็นยุทธศาสตร์การส่งผลกระทบต่อความสำเร็จของนโยบาย (แผนงาน/โครงการสำคัญ) ตามยุทธศาสตร์องค์กรจำนวนวงเงินงบประมาณ เป็นต้นเพื่อคัดกรองเฉพาะเรื่องที่สำคัญในขั้นต้นก่อนแต่ทั้งนี้หากดำเนินการเช่นนี้แผนงานโครงการภารกิจงานกิจกรรมอื่นๆที่ไม่เข้าหลักเกณฑ์การพิจารณาจะต้องดำเนินการให้อยู่ในระบบประเมินผลการควบคุมภายในด้วยเพื่อให้ครอบคลุมในการพิจารณาถึงความเสี่ยงทั่วทั้งองค์กร

บทที่ ๔  
แผนบริหารจัดการความเสี่ยง

## บทที่ ๔

### แผนบริหารจัดการความเสี่ยง

องค์การบริหารส่วนตำบลตำมะลัง อำเภอเมืองสตูล จังหวัดสตูล ได้วิเคราะห์ความเสี่ยงและปัจจัยเสี่ยงแต่ละปัจจัยจากรายประเด็นยุทธศาสตร์ตามแผนพัฒนาท้องถิ่นขององค์การบริหารส่วนตำบลตำมะลัง ซึ่งการวิเคราะห์ความเสี่ยงตามมาตรฐาน COSO (Committee of Sponsoring Organization of the Treadway Commission) ตามพระราชบัญญัติกำหนดแผนและขั้นตอนการกระจายอำนาจให้แก่องค์กรปกครองส่วนท้องถิ่น พ.ศ.๒๕๔๒ หมวด ๒ มาตรา ๑๖ (๑) ประกอบกับระเบียบกระทรวงมหาดไทยว่าด้วยการจัดทำแผนพัฒนาขององค์กรปกครองส่วนท้องถิ่น พ.ศ.๒๕๔๘ และที่แก้ไขเพิ่มเติมถึง (ฉบับที่ ๓) พ.ศ.๒๕๖๑ แผนพัฒนาท้องถิ่นขององค์กรปกครองส่วนท้องถิ่น โดยคณะกรรมการพัฒนาท้องถิ่นจัดประชุมประชาคมท้องถิ่น ส่วนราชการและรัฐวิสาหกิจที่เกี่ยวข้อง เพื่อแจ้งแนวทางพัฒนาท้องถิ่น รับทราบปัญหาความต้อการ ประเด็นการพัฒนาและประเด็นที่เกี่ยวข้อง ตลอดจนความช่วยเหลือทางวิชาการและแนวทางปฏิบัติที่เหมาะสมกับสภาพพื้นที่เพื่อนำมากำหนดแนวทางการจัดทำแผนพัฒนาท้องถิ่น โดยให้นำข้อมูลพื้นฐานในการพัฒนาจากหน่วยงานต่างๆ มาพิจารณาประกอบการจัดทำแผนพัฒนาท้องถิ่น เพื่อใช้เป็นเครื่องมือในการบริหารจัดการตามอำนาจหน้าที่ และพร้อมที่จะนำไปสู่การปฏิบัติและสามารถใช้ในการประสานแผนการพัฒนาท้องถิ่นได้อย่างมีประสิทธิภาพและประสิทธิผลตามนโยบายที่คณะผู้บริหารหวังที่จะทำให้เกิดการพัฒนาในท้องถิ่นและวิเคราะห์ความเสี่ยงและการจัดการความเสี่ยงเกี่ยวกับผลประโยชน์ทับซ้อนซึ่งเป็นความเสี่ยงที่มีระดับความสำคัญและมีผลกระทบสูงต่อการบริหารราชการ การวิเคราะห์ความเสี่ยง รายประเด็นยุทธศาสตร์ขององค์การบริหารส่วนตำบลตำมะลัง ที่ส่งผลต่อการบรรลุเป้าหมายทางยุทธศาสตร์ขององค์การบริหารส่วนตำบลตำมะลัง รายละเอียดการวิเคราะห์ ประกอบด้วย ๗ ประเด็นยุทธศาสตร์ ดังนี้

ยุทธศาสตร์ที่ ๑ พัฒนาการท่องเที่ยวอย่างมีคุณภาพและยั่งยืน

ยุทธศาสตร์ที่ ๒ สร้างความเข้มแข็งภาคเกษตรและระบบเศรษฐกิจให้มั่นคงอย่างยั่งยืน

ยุทธศาสตร์ที่ ๓ การพัฒนาโครงสร้างพื้นฐานได้มาตรฐานและเชื่อมโยงอย่างทั่วถึง

ยุทธศาสตร์ที่ ๔ จัดการทรัพยากรธรรมชาติและสิ่งแวดล้อมสู่สังคมน่าอยู่อย่างยั่งยืน

ยุทธศาสตร์ที่ ๕ การอนุรักษ์ศิลปะ วัฒนธรรม จารีตประเพณีและพัฒนาภูมิปัญญาท้องถิ่น

ยุทธศาสตร์ที่ ๖ การพัฒนาคุณภาพชีวิตประชาชนให้เกิดความยั่งยืน สังคมสงบสุข

ยุทธศาสตร์ที่ ๗ การบริหารจัดการองค์กรอย่างมีธรรมาภิบาล

#### กรอบแนวทางการดำเนินการบริหารจัดการความเสี่ยง

การพิจารณาความเสี่ยงเชิงยุทธศาสตร์ที่อาจส่งผลกระทบต่อการบริหารราชการขององค์การบริหารส่วนตำบลตำมะลัง

การพิจารณาความเสี่ยงเชิงยุทธศาสตร์ของแผนงาน/โครงการ/กิจกรรมตามภารกิจที่มีความสำคัญ โดยกำหนดหลักเกณฑ์การพิจารณาคัดเลือกแผนงาน/โครงการ เพื่อนำมาจัดทำแผนบริหารความเสี่ยง โดยวิเคราะห์จากความสำคัญของโครงการ เช่น โครงการเชิงยุทธศาสตร์, โครงการตามนโยบายที่สำคัญ, โครงการที่มีงบประมาณสูง เป็นต้น






## คำอธิบาย

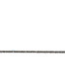



### แบบรายงานเกี่ยวกับการบริหารความเสี่ยง

แบบ RM๑	การระบุและประเมินความเสี่ยง
แบบ RM๒	การตอบสนองความเสี่ยง
แบบ RM๓	แผนการบริหารจัดการความเสี่ยง
แบบ RM๓	การรายงานและการติดตามผลการบริหารจัดการความเสี่ยง
แบบ RM๔	การทบทวนแผนการบริหารจัดการความเสี่ยง

ลำดับ	หัวข้อ	คำอธิบาย
๑	ยุทธศาสตร์	ระบุประเด็นยุทธศาสตร์ที่ปรากฏตามแผนการพัฒนา
๒	โครงการ/กระบวนการ	ระบุโครงการ/กระบวนการตามแผนปฏิบัติงานประจำปี/ ตามภารกิจที่ได้รับมอบหมาย
๓	วัตถุประสงค์/เป้าหมาย	ระบุเป้าหมายวัตถุประสงค์ตามแผนปฏิบัติงานประจำปี/ตาม ภารกิจที่ได้รับมอบหมาย
๔	งบประมาณ	ระบุจำนวนงบประมาณที่ได้รับจัดสรรตามแผนปฏิบัติงานประจำปี /ตามภารกิจที่ได้รับมอบหมาย
๕	ประเภทความเสี่ยง	ระบุอักษรย่อประเภทของความเสี่ยง S หมายถึงความเสี่ยงด้านกลยุทธ์ (Strategic Risk) O หมายถึงความเสี่ยงด้านการดำเนินงาน (Operational Risk) F หมายถึงความเสี่ยงด้านการเงิน (Financial Risk) C หมายถึงความเสี่ยงด้านปฏิบัติตามกฎหมาย/ กฎระเบียบ (Compliance Risk) Fr หมายถึงความเสี่ยงด้านการทุจริต (Fraud) Ot หมายถึงความเสี่ยงด้านอื่นๆ (Other Risk) เป็นต้น
๖	รหัสความเสี่ยง	รหัส โดยรหัสที่ใช้จะอยู่ในรูปแบบ A-BBB-CC-D-FF A : อ้างอิงตามลำดับยุทธศาสตร์ที่อยู่ในแผนปฏิบัติงานประจำปี/ ภารกิจที่ได้รับมอบหมาย BBB : อ้างอิงตามลำดับโครงการ/ภารกิจ CC : สำนัก/กองที่รับผิดชอบโครงการ/ภารกิจ D : ระบุอักษรย่อประเภทของความเสี่ยง FF : ลำดับของปัจจัยความเสี่ยง
๗	ความเสี่ยงและปัจจัยเสี่ยง	ระบุความเสี่ยงและสาเหตุของความเสี่ยง

ลำดับ	หัวข้อ	คำอธิบาย
๘	โอกาส	ระบุความเป็นไปได้หรือความถี่ที่จะเกิดความเสี่ยง (ระดับ ๑-๕)
๙	ผลกระทบ	ระบุผลกระทบต่อเป้าหมายกระบวนการปฏิบัติงาน (ระดับ ๑-๕)
๑๐	ระดับความเสี่ยง	ผลการประเมินความเสี่ยง (ระดับความเสี่ยง = โอกาส(๑-๕) x ผลกระทบ(๑-๕) ที่แสดงผลการประเมินระดับความเสี่ยง
๑๑	ลำดับความเสี่ยง	การจัดลำดับความสำคัญความเสี่ยงโดยพิจารณาตามระดับความเสี่ยงตามคอลัมน์ (๑๐) โดยแบ่งเขตสี (Zone) เป็นระดับน้อยมาก-น้อยปานกลาง สูง สูงมากตามการจัดระดับความเสี่ยงตามเขตสี (Zone) ฟ้ำ-เขียว-เหลือง-ส้ม-แดง- ตามลำดับ
๑๒	การจัดการความเสี่ยง (ยอมรับ/หลีกเลี่ยง/ถ่ายโอน/ ลดควบคุม)	ระบุวิธีการที่จะจัดการความเสี่ยง
๑๓	วิธีการ/มาตรการจัดการความเสี่ยง	ระบุรายละเอียดวิธีการ/มาตรการจัดการความเสี่ยงเพื่อป้องกันหรือลดความเสี่ยงในปริมาณหรือปริมาณที่น้อยลง
๑๔	ผู้รับผิดชอบและระยะเวลา	ระบุหน่วยงานที่รับผิดชอบในการจัดการความเสี่ยงและระยะเวลาแล้วเสร็จ
๑๕	ร้อยละความคืบหน้า	ระบุร้อยละความคืบหน้าจากวิธีการ/มาตรการจัดการความเสี่ยง
๑๖	ผลการดำเนินการและปัญหาอุปสรรค (ถ้ามี)	ระบุรายละเอียดผลการดำเนินการว่าได้ดำเนินการแล้วตามวิธีการ/มาตรการจัดการความเสี่ยงอย่างไรและระบุปัญหาอุปสรรค (ถ้ามี)
๑๗	ความเสี่ยงที่เหลืออยู่	ระบุความเสี่ยงที่เหลืออยู่ (ที่ยังอยู่ในระดับที่ยอมรับไม่ได้) จากความเสี่ยงและปัจจัยเสี่ยงที่มีอยู่เดิมในรอบปีเพื่อเตรียมการดำเนินการจัดการความเสี่ยงในรอบถัดไป
๑๘	แนวทาง/มาตรการในปีถัดไป	ระบุแนวทาง/มาตรการในปีถัดไปโดยระบุเป็นวิธีการในการดำเนินการเพื่อเตรียมการดำเนินการจัดการความเสี่ยงในรอบถัดไป

ลำดับความเสี่ยง	ระดับความเสี่ยง	ช่วงคะแนน	เขตสี (ZONE)
๑	ความเสี่ยงระดับสูงมาก (Extreme Risk : E)	๒๐ - ๒๕ คะแนน	แดง 
๒	ความเสี่ยงระดับสูง (High Risk : H)	๑๐ - ๑๖ คะแนน	ส้ม 
๓	ความเสี่ยงระดับปานกลาง (Moderate Risk : M)	๔ - ๙ คะแนน	เหลือง 
๔	ความเสี่ยงระดับน้อย (Low Risk : L)	๒ - ๓ คะแนน	เขียว 
๕	ความเสี่ยงระดับน้อยมาก (Least Risk : L)	๑ คะแนน	ฟ้า 

ระดับความเสี่ยง	เขตสี (zone)	มาตรการในปัจจุบัน	มาตรการเพิ่มเติม
ระดับน้อยมาก	ฟ้า 	มาตรการในการจัดการความเสี่ยงในปัจจุบันอาจเพียงพอแล้วให้ติดตามการดำเนินการเป็นระยะๆ	ไม่จำเป็นต้องมีมาตรการจัดการความเสี่ยงเพิ่มเติมอีกหรืออาจมีได้หากไม่ใช่ทรัพยากรเพิ่มเติมหรือมีแผนงานอื่นรองรับอยู่แล้ว
ระดับน้อย	เขียว 	มาตรการในการจัดการความเสี่ยงในปัจจุบันอาจเพียงพอแล้วให้ติดตามการดำเนินการเป็นระยะๆ	ไม่จำเป็นต้องมีมาตรการจัดการความเสี่ยงเพิ่มเติมอีกหรืออาจมีได้หากไม่ใช่ทรัพยากรเพิ่มเติมหรือมีแผนงานอื่นรองรับอยู่แล้ว
ระดับปานกลาง	เหลือง 	ต้องเฝ้าระวังอย่างต่อเนื่องและอาจเพิ่มเติมความเข้มข้นในการดำเนินการตามมาตรการในปัจจุบัน	ไม่จำเป็นต้องมีมาตรการจัดการความเสี่ยงเพิ่มเติมอีกหรืออาจมีได้หากไม่ใช่ทรัพยากรเพิ่มเติมหรือมีแผนงานอื่นรองรับอยู่แล้ว
ระดับสูง	ส้ม 	ต้องเฝ้าระวังอย่างต่อเนื่องและอาจเพิ่มเติมความเข้มข้นในการดำเนินการตามมาตรการในปัจจุบัน	จำเป็นต้องมีการเพิ่มเติมมาตรการโดยหากมีข้อจำกัดในด้านทรัพยากรในการจัดการความเสี่ยงให้มีความสำคัญในระดับรอง
ระดับสูงมาก	แดง 	ต้องเฝ้าระวังอย่างต่อเนื่องและอาจเพิ่มเติมความเข้มข้นในการดำเนินการตามมาตรการในปัจจุบัน	จำเป็นต้องมีการเพิ่มเติมมาตรการโดยหากมีข้อจำกัดในด้านทรัพยากรในการจัดการความเสี่ยงให้มีความสำคัญในระดับที่สูงกว่าและผู้บริหารควรให้ความสำคัญในการติดตามการดำเนินการตามมาตรการดังกล่าวอย่างต่อเนื่อง

**การระบุและประเมินความเสี่ยง**  
**องค์การบริหารส่วนตำบลท่ามะลิ อำเภอเมืองสตูล จังหวัดสตูล**  
**ประจำปีงบประมาณ พ.ศ. ๒๕๖๘**

ยุทธศาสตร์ที่ ๒                    การพัฒนาคุณภาพชีวิตประชาชนให้เกิดความยั่งยืน สังคมสงบสุข  
 โครงการ/กระบวนการ            การป้องกันและบรรเทาสาธารณภัย  
 วัตถุประสงค์/เป้าหมาย            เพื่อช่วยเหลือผู้ประสบภัยเบื้องต้นได้ทันทั่วถึง  
 งบประมาณ                            ๕๖,๙๔๘ บาท  
 ตัวชี้วัดและเป้าหมาย            ร้อยละ ๘๐ ของประชาชนมีความพึงพอใจ

การระบุความเสี่ยง			การประเมินความเสี่ยง			
ประเภทความเสี่ยง	ลำดับที่	ความเสี่ยงและปัจจัยเสี่ยง	โอกาส	ผลกระทบ	ระดับความเสี่ยง	ลำดับความเสี่ยง
○	๑	๑. ความพร้อมในการปฏิบัติงานของเจ้าหน้าที่ในงานป้องกันและบรรเทาสาธารณภัย เนื่องจากเจ้าหน้าที่และอุปกรณ์การปฏิบัติงานที่ยังไม่เพียงพอ	๓	๓	๙	๓

การระบุและประเมินความเสี่ยง  
องค์การบริหารส่วนตำบลท่ามะลิ่ง อำเภอเมืองสตูล จังหวัดสตูล  
ประจำปีงบประมาณ พ.ศ. ๒๕๖๘

ยุทธศาสตร์ที่ ๖                    การพัฒนาคุณภาพชีวิตประชาชนให้เกิดความยั่งยืน สังคมสงบสุข  
โครงการ/กระบวนการ        การป้องกันและบรรเทาสาธารณภัย  
วัตถุประสงค์/เป้าหมาย        เพื่อช่วยเหลือผู้ประสบภัยเบื้องต้นได้ทันทั่วถึงที่  
งบประมาณ                      ๕๐,๐๐๐ บาท  
ตัวชี้วัดและเป้าหมาย        ร้อยละ ๘๐ ของประชาชนมีความพึงพอใจ

การระบุความเสี่ยง			การประเมินความเสี่ยง			
ประเภทความเสี่ยง	ลำดับที่	ความเสี่ยงและปัจจัยเสี่ยง	โอกาส	ผลกระทบ	ระดับความเสี่ยง	ลำดับความเสี่ยง
○	๑	๑. ความพร้อมในการปฏิบัติงานของเจ้าหน้าที่ในงานป้องกันและบรรเทาสาธารณภัย เนื่องจากเจ้าหน้าที่และอุปกรณ์การปฏิบัติงานที่ยังไม่เพียงพอ	๓	๓	๙	๓

**แผนบริหารจัดการความเสี่ยง**  
**การตอบสนองความเสี่ยง องค์การบริหารส่วนตำบลท่ามะละงั้ง อำเภอเมืองสตูล จังหวัดสตูล**  
**ประจำปีงบประมาณ พ.ศ. ๒๕๖๘**

**ยุทธศาสตร์ที่ ๖** การพัฒนาคุณภาพชีวิตประชาชนให้เกิดความยั่งยืน สังคมสงบสุข  
**โครงการ/กระบวนการ** การป้องกันและบรรเทาสาธารณภัย  
**วัตถุประสงค์/เป้าหมาย** เพื่อช่วยเหลือผู้ประสบภัยเบื้องต้นได้ทันทางที่  
**งบประมาณ** ๕๐,๐๐๐ บาท  
**ตัวชี้วัดและเป้าหมาย** ร้อยละ ๘๐ ของประชาชนมีความพึงพอใจ

ประเภทความเสี่ยง	รหัสความเสี่ยง	ลำดับความเสี่ยง	กิจกรรมการควบคุมหรือการจัดการที่มีอยู่	การจัดการความเสี่ยง (ยอมรับ/หลีกเลี่ยง/ถ่ายโอน/ลด ความคุม)	ความเสี่ยงและปัจจัยเสี่ยงที่เหลือยู่	วิธีการ/มาตรการจัดการความเสี่ยง	ผู้รับผิดชอบและระยะเวลา
○	๑	๓	๑. มอบหมายงานและการแบ่งแยกหน้าที่ความรับผิดชอบให้ชัดเจน ๒. ส่งเสริมให้บุคลากรผู้รับผิดชอบได้เข้ารับการอบรมและศึกษาหาความรู้เพิ่มเติมอย่างสม่ำเสมอ ๓. สนับสนุนจัดหาอุปกรณ์ที่จำเป็นสำหรับการปฏิบัติงาน	ควบคุม	-	๑. จัดทำคำสั่งมีเจ้าหน้าที่ผู้รับผิดชอบและแบ่งหน้าที่รับผิดชอบอย่างชัดเจน ๒. ทำบันทึกข้อความเสนอผู้บริหารเพื่อเข้าที่ประชุมประจำเดือน ๓. จัดหาจัดหาอุปกรณ์ที่จำเป็นสำหรับการปฏิบัติงาน	สำนักปลัด ต.ค.๖๗-ก.ย.๖๘



ชื่อหน่วยงาน องค์การบริหารส่วนตำบลท่ามะดะลัง  
 กำหนดขอบเขตความรับผิดชอบตามประเด็นยุทธศาสตร์ ข้อบัญญัติ  
 ประจำปีงบประมาณ พ.ศ. ๒๕๖๘

รหัส ความเสียหาย	ยุทธศาสตร์ที่รับผิดชอบ	โครงการ/กิจกรรม/ ภารกิจ อปท. ที่สำคัญ	งบประมาณ (บาท)	วัตถุประสงค์	ตัวชี้วัด	เป้าหมาย
๓.๑	ยุทธศาสตร์การพัฒนา โครงสร้างพื้นฐานได้มาตรฐาน และเชื่อมโยงอย่างทั่วถึง ๑. แผนงานการศึกษา	ภารกิจการเพิ่มศักยภาพการ บำรุงรักษา ระบบ สาธารณสุขอำเภอและ สาธารณสุขปกาบะนัง (จำนวน ๑ โครงการ) ๑. โครงการก่อสร้างหลังคา คลุมลานอเนกประสงค์และ สนามเด็กเล่นศูนย์พัฒนาเด็ก เล็กบ้านท่ามะดะลังเหนือ	๒๐๐,๐๐๐	เพื่อใช้สำหรับ จัดกิจกรรมการเรียนรู้ การสอนสำหรับศูนย์ พัฒนาเด็กเล็ก	ร้อยละ ๘๐ ของ ระบบ สาธารณสุขอำเภอและ สาธารณสุขปกาบะนัง มาตรฐานทั่วถึง	ชุมชนมีโครงสร้าง พื้นฐานครบถ้วน มี มาตรฐานใช้งานได้ สะดวก

(ลงชื่อ)



(นายมะหมัด หลงกุนัน)

นายกองค์การบริหารส่วนตำบลท่ามะดะลัง

วันที่ ๑๔ มกราคม ๒๕๖๘

ชื่อหน่วยงาน องค์การบริหารส่วนตำบลท่ามะลิ  
การวิเคราะห์โอกาส ผลกระทบ และการตอบสนองความเสี่ยง  
ประจำปีงบประมาณ พ.ศ. ๒๕๖๘

รหัส ความเสี่ยง	โครงการ/กิจกรรม/ ภารกิจ อปท. ที่สำคัญ	(๕) วัตถุประสงค์	(๖) ผู้รับผิดชอบ	(๗) ความ เสี่ยง	(๘) ประเภท ความเสี่ยง	(๙) คะแนน โอกาส	(๑๐) คะแนน ผลกระทบ	(๑๑) คะแนน ระดับ ความ เสี่ยง (๙) x (๑๐)	(๑๒) วิธีการ ตอบสนอง ความเสี่ยง
๓ ๓F๑	งานโครงการ จำนวน ๑ โครงการ	เพื่อให้ ประชาชนมี ระบบ สาธารณสุขปึก และ สาธารณสุขปึกที่ ได้มาตรฐาน	กองช่าง	๐๑ กระบวนการ จัดซื้อจัดจ้างและ การก่อสร้างอาจไม่ เป็นไปตามแผน	๐ ความเสี่ยง ด้านการ ดำเนินงาน (Operation Risks)	๕	๔	๒๐ (สูงมาก)	ลด

(ลงชื่อ)



(นายหม่อมหมัด หลงภูณัน)

นายกองค์การบริหารส่วนตำบลท่ามะลิ

วันที่ ๑๔ มกราคม ๒๕๖๘

ชื่อหน่วยงาน องค์การบริหารส่วนตำบลท่ามะดะลิง  
 รายงานการติดตามผลการบริหารความเสี่ยง  
 ประจำปีงบประมาณ พ.ศ. ๒๕๖๘

(๓) รหัสความเสี่ยง	(๔) โครงการ/กิจกรรม/ภารกิจ อบรม/ที่สำคัญ	(๕) ความเสี่ยง	(๖) วิธีการตอบสนองความเสี่ยง	(๗) ผู้รับผิดชอบ	(๘) วิธีการจัดการความเสี่ยง	(๙) ตัวชี้วัด	(๑๐) ระยะเวลาดำเนินการ	(๑๑) วิธีการติดตามและการรายงาน
๓๓ ๐๑	งานโครงการ (จำนวน ๑ โครงการ)	๐๑ การบวนการจัดซื้อจัดจ้างและการก่อสร้างอาจไม่เป็นไปตามแผน	ลด	กองช่าง กองการศึกษาฯ	ปรับแผนให้สอดคล้องกับงบประมาณ	ร้อยละ ๘๐ ของระบบ สารานุกรมโปเโคค และ สารานุกรมการมีมาตรฐานทั่วถึง	กองช่าง กองการศึกษาฯ	รอบ ๖ - ๙ เดือนจัดทำรายงานความก้าวหน้าของการดำเนินการตามแผนการบริหาร ความเสี่ยงรวมถึงการทบทวนปรับแผน บริหารจัดการความเสี่ยง รอบ ๑๒ เดือน จัดทำรายงานสรุปผลการดำเนินการ

(ลงชื่อ) 

(นายมะหมัด หลงกุนัน)  
 นายกองค์การบริหารส่วนตำบลท่ามะดะลิง  
 วันที่ ๑๔ มกราคม ๒๕๖๘

